



YAKIN DOĐU ÜNİVERSİTESİ

# Siyaset Bilimi ve Kamu Yönetimi Program KataloĐu

İktisadi ve İdari Bilimler Fakültesi



# İÇİNDEKİLER

<b>1. FAKÜLTE HAKKINDA</b> .....	4
1.1 Fakültenin Kuruluşu.....	4
A. Fakültenin Tarihçesi ve Akademik Süreçleri .....	4
B. Eğitim Politikası ve Akademik Hedefler.....	4
C. Fiziksel ve Akademik Altyapı .....	5
D. Akreditasyon ve Kalite Politikası .....	5
1.2 Fakültenin Misyon, Vizyon ve Temel Değerleri .....	6
A. Misyon .....	6
B. Vizyon .....	6
C. Temel Değerleri.....	6
1.3 Fakültenin Amaç ve Hedefleri .....	6
A. Amaç.....	6
B. Hedefleri.....	6
C. Eğitim Alanını Kapsayan Amaç ve Hedefler.....	7
D. Araştırma Alanını Kapsayan Amaç ve Hedefler .....	7
E. Topluma ve Eğitim Hizmetlerine Katkısı Kapsayan Amaç ve Hedefler.....	7
1.4 Fakültenin Organizasyon Şeması .....	7
1.5 Fakültenin Yönetimi .....	9
1.6 Fakültenin Akademik Kadrosu .....	10
A. Akademik Altyapı ve Anabilim Dalları.....	10
B. Akademik Personel Dağılımı ve Kadro Gücü.....	10
C. Akademik Gelişim ve Kalite Politikası.....	10
1.7 Fakültenin Bünyesindeki Programlar.....	10
<b>2. PROGRAMIN GENEL BİLGİLERİ</b> .....	12
2.1 Programın Kısa Tarihçesi ve Gelişimi.....	12
2.2 Programın Eğitim Türü.....	12
2.3 Programın Öğretim Düzeyi.....	12
2.4 Programın Eğitim Dili .....	12
2.5 Programın Öğrenim Süresi .....	12
2.6 Programın Organizasyon Şeması.....	13
2.7 Programın Sorumlusu .....	14
2.8 Programın Yönetim ve Akademik Kadrosu.....	14
<b>3. PROGRAMIN MİSYONU VE VİZYONU</b> .....	14
3.1 Misyon.....	14
3.2 Vizyon.....	15
<b>4. PROGRAMIN TEMEL DEĞERLERİ</b> .....	15
<b>5. PROGRAMIN FAALİYET ALANLARI</b> .....	15
<b>6. PROGRAMIN AMAÇLARI VE HEDEFLERİ</b> .....	17
6.1 Amaç.....	17
6.2 Hedefleri.....	18

A. Eğitim Alanını Kapsayan Amaç ve Hedefler .....	18
B. Araştırma Alanını Kapsayan Amaç ve Hedefler .....	18
C. Toplum ve Eğitim Hizmetleri Katkısı Kapsayan Amaç ve Hedefler.	18
<b>7. PROGRAM YETERLİLİKLERİ .....</b>	<b>19</b>
7.1 Program Yeterlilikleri.....	19
7.2 Program Yeterliliklerinin TYYÇ Yeterlilikleri ile İlişkisi .....	20
A. TYYÇ'nin Yapısı.....	20
B. Program Yeterlilikleri ve TYYÇ İlişkisi Matrisi.....	21
7.3 Derslerin Program Yeterlilikleri ve TYYÇ İlişkisi Matrisi .....	22
A. Dersler ve Program Yeterlilikleri İlişkisi Matrisi.....	22
<b>8. DERS LİSTESİ .....</b>	<b>25</b>
8.1 Programa Ait Dönemsel ve Seçmeli Derslerin Dağılımı.....	23
A. Derslerin Dönemsel Dağılımı.....	23
B. Seçmeli Dersler.....	26
8.2 Üniversite Genelinde Verilen Ortak Zorunlu Dersler.....	26
8.3 Ders İzlenceleri.....	27
<b>9. PROGRAMIN ÖLÇME VE DEĞERLENDİRME ESASLARI .....</b>	<b>28</b>
9.1 Sınav Kuralları.....	28
9.2 Harf Notu Dönüşüm Çizelgesi.....	28
<b>10. ÖĞRENCİYİ KABUL VE KAYIT KOŞULLARI .....</b>	<b>30</b>
<b>11. YATAY VE DİKEY GEÇİŞ OLANAKLARI .....</b>	<b>31</b>
11.1 Yatay Geçiş Olanakları.....	31
11.2 Dikey Geçiş Olanakları.....	31
<b>12. ÖNCEKİ ÖĞRENİMLERİN DEĞERLENDİRİLMESİ VE TANINMASI .....</b>	<b>32</b>
<b>13. ULUSLARARASI PROGRAMLAR VE DEĞİŞİM OLANAKLARI.....</b>	<b>33</b>
<b>14. PROGRAMIN AKREDİTASYONU VE KALİTE GÜVENCESİ.....</b>	<b>34</b>
14.1 Kalite Politikası.....	34
14.2 Program Akreditasyon Süreci.....	34
14.3 Eğitim Kalitesi.....	34
14.4 Araştırma ve Geliştirme Çalışmaları.....	35
14.5 Sürekli İyileştirme Süreci.....	35
<b>15. MEZUNİYET KOŞULLARI VE KAZANILAN DERECE .....</b>	<b>35</b>
15.1 Mezuniyet Koşulları.....	35
15.2 Kazanılan Derece .....	35
<b>16. DİPLOMA EKİ.....</b>	<b>36</b>
<b>17. MEZUNLARIN İSTİHDAM OLANAKLARI VE LİSANSÜSTÜ PROGRAMLARI.....</b>	<b>40</b>
17.1 Mezunların İstihdam Olanakları .....	40
17.2 Lisansüstü Programlara Erişim.....	40
<b>18. EK BİLGİLER.....</b>	<b>40</b>

## **1.FAKÜLTE HAKKINDA**

### **1.1 Fakültenin Kuruluşu**

#### **A. Fakültenin Tarihçesi ve Akademik Süreçleri**

Yakın Doğu Üniversitesi İktisadi ve İdari Bilimler Fakültesi (İİBF), 1988 yılında İşletme ve Bilgisayar Enformatik bölümleri ile kurulmuştur. İzleyen yıllarda Uluslararası İlişkiler, Ekonomi, Siyaset Bilimi, Bankacılık ve Finans, Uluslararası İşletme, Avrupa Birliği İlişkileri, Bilgi ve Belge Yönetimi, Pazarlama, İnsan Kaynakları Yönetimi, Muhasebe ve Bankacılık, Kamu Yönetimi, Yönetim Bilişim Sistemleri ile Sigortacılık ve Aktüerya Bilimleri bölümleri açılmıştır. 2024–2025 Akademik Yılı Bahar Dönemi itibarıyla Bilgisayar Enformatik, Yönetim Bilişim Sistemleri ve Bilgi ve Belge Yönetimi bölümleri Yapay Zekâ Fakültesi bünyesine dahil edilmiştir. Bugün Fakültede bünyesinde, disiplinler arası bir anlayışla 12 bölüm faaliyet göstermektedir.

Fakültede lisans eğitim-öğretimi, ilk iki yılda tüm bölümler için ortak ve zorunlu temel derslerden oluşmaktadır. Üçüncü sınıftan itibaren öğrenciler, kendi alanlarındaki uzmanlık derslerini seçerek takip etmektedir. Bu yapı, öğrencilere genel bir akademik formasyon kazandırmakta ve belirli bir alanda uzmanlaşmaları için gerekli altyapıyı sağlamaktadır.

Fakülte bünyesinde farklı disiplinlerin bir arada bulunması, öğrencilere mezuniyet sonrası kariyer yönelimlerini belirleme konusunda geniş bir perspektif sunmaktadır. Lisans eğitim-öğretim dili hem İngilizce hem de Türkçedir.

Fakülte, aynı zamanda farklı ülkelerden gelen yabancı uyruklu öğrencilere ev sahipliği yapmaktadır. Bu çeşitlilik, öğrencilerin farklı kültürlerle etkileşim kurmasına imkân tanımakta ve mezunların ulusal ve uluslararası kurumlarda istihdam edilebilirliğini artırmaktadır.

#### **B. Eğitim Politikası ve Akademik Hedefler**

Fakültenin eğitim-öğretim anlayışı, öğrencilerle yakın iletişim kurmayı temel almaktadır. Öğrencilerin akademik ve sosyal konulardaki soru ve sorunlarını öğretim elemanları ve fakülte yönetimine iletebilmeleri teşvik edilmektedir. Eğitim süreci, tek yönlü bir aktarım yerine karşılıklı etkileşime dayalı olarak yürütülmektedir.

İktisadi ve İdari Bilimler Fakültesi, donanımlı, alanlarında uzman ve dinamik öğretim elemanları ile öğrencilere çağdaş bir eğitim-öğretim imkânı sunmaktadır. Fakültenin temel amaçlarından biri, öğrencilerin yerel, bölgesel ve küresel düzeydeki sorunları analiz edebilmelerini ve bu gelişmeleri kuramsal bir çerçevede değerlendirebilmelerini sağlamaktır.

Derslerde, küreselleşen dünyada siyasi, ekonomik ve sosyo-kültürel ilişkilerdeki dönüşümler incelenmekte; güncel tartışmalar, uluslararası nitelikli seminerler ve alan araştırmaları aracılığıyla öğrencilere teori ile pratiği birleştirebilecekleri çok boyutlu bir perspektif sunulmaktadır.

### C. Fiziksel ve Akademik Altyapı

Zemin kat ile birlikte toplam 4 kattan oluşan fakülte binanın toplam kapalı alanı 2750 m<sup>2</sup>'dir (derslikler, öğretim elemanlarına ait ofisler, Dekanlık ofisi, toplantı salonu, kafeterya). Tablo 1'den görüldüğü gibi, binada toplam 14 derslik bulunmaktadır ve BT ekipmanlarıyla birlikte fakülte derslikleri açıklamaktadır.

Derslik	Alan (m <sup>2</sup> )	Öğrenci Kapasitesi	Ekipman
II-0-D01	100 m <sup>2</sup>	80	Beyaz tahta / Bilgisayar / Projeksiyon / Internet Bağlantısı
II-0-D02	50 m <sup>2</sup>	40	Beyaz tahta / Bilgisayar / Projeksiyon / Internet Bağlantısı
II-0-D03	100 m <sup>2</sup>	80	Beyaz tahta / Bilgisayar / Projeksiyon / Internet Bağlantısı
II-0-D04	50 m <sup>2</sup>	40	Beyaz tahta / Bilgisayar / Projeksiyon / Internet Bağlantısı
II-0-D05	50 m <sup>2</sup>	40	Beyaz tahta / Bilgisayar / Projeksiyon / Internet Bağlantısı
II-1-D01	100 m <sup>2</sup>	80	Beyaz tahta / Bilgisayar / Projeksiyon / Internet Bağlantısı
II-1-D02	100 m <sup>2</sup>	80	Beyaz tahta / Bilgisayar / Projeksiyon / Internet Bağlantısı
II-1-D03	50 m <sup>2</sup>	40	Beyaz tahta / Bilgisayar / Projeksiyon / Internet Bağlantısı
II-1-D04	50 m <sup>2</sup>	40	Beyaz tahta / Bilgisayar / Projeksiyon / Internet Bağlantısı
II-1-D05	50 m <sup>2</sup>	40	Beyaz tahta / Bilgisayar / Projeksiyon / Internet Bağlantısı
II-2-D01	50 m <sup>2</sup>	40	Beyaz tahta / Bilgisayar / Projeksiyon / Internet Bağlantısı
II-2-L01	100 m <sup>2</sup>	80	Beyaz tahta / Bilgisayar / Projeksiyon / Internet Bağlantısı
II-2-L02	100 m <sup>2</sup>	80	Beyaz tahta / Bilgisayar / Projeksiyon / Internet Bağlantısı
II-3-D01	70 m <sup>2</sup>	50	Beyaz tahta / Bilgisayar / Projeksiyon / Internet Bağlantısı

**Tablo 1: İİBF Fiziksel ve Akademik Altyapı**

### D. Akreditasyon ve Kalite Politikası

Yakın Doğu Üniversitesi İktisadi ve İdari Bilimler Fakültesi, eğitim ve araştırma süreçlerinde ulusal ve uluslararası kalite standartlarını benimsemektedir. Fakülte, sürekli iyileştirme anlayışı doğrultusunda eğitim kalitesini artırmayı hedeflemekte; programlarını düzenli olarak gözden geçirerek geliştirmektedir.

Özellikle 2017-2022 yılları arasında, İşletme, Bankacılık ve Finans, Ekonomi ve Uluslararası İlişkiler programları, uluslararası kalite akreditasyon kuruluşu FIBAA (Foundation for International Business Administration Accreditation) tarafından akredite edilmiştir. Bu süreçte program içerikleri, mesleki etik, ulusal ve uluslararası uygulama standartları ve güncel gereksinimler doğrultusunda yapılandırılmıştır. Ayrıca, Bilgisayar Enformatik Bölümü Fakülte bünyesinde yer aldığı dönemde 2015–2021 yılları arasında ASIIN (Accreditation Agency for Study Programmes in Engineering, Informatics, Natural Sciences and Mathematics) tarafından akredite edilmiştir.

## **1.2 Fakültenin Misyon, Vizyon ve Temel Deęerleri**

### **A. Misyon**

Fakültenin misyonu, hem ulusal hem de uluslararası piyasanın ihtiyalarını karşılayabilen mezunlar yetiřtirmektir. Bu çerçevede öğrenciler, arařtırmacı, yaratıcı, analitik düşünebilen, özgün, yetenekli ve girişimci bireyler olarak yetiřtirilir. Fakülte, aynı zamanda mezunların etkin iletişim becerilerine sahip ve yabancı dil bilen bireyler olmasını amaçlamaktadır. Öğrenci ve öğretim elemanları ile birlikte yürütölen arařtırmalar, yařam boyu eğitim felsefesini benimseyen bir yaklařımı desteklemekte ve tüm bu amaçlar doęrultusunda toplumsal faydayı ve iř birlięini bireysel çıkarlardan önde tutacak bireyler yetiřtirmeyi hedeflemektedir.

### **B. Vizyon**

Yakın Doęu Üniversitesi İktisadi ve İdari Bilimler Fakültesi'nin vizyonu, uluslararası alanda akademik, bilimsel ve eğitim kalitesiyle tanınan, mezunları örnek gösterilen ve bu nitelikleriyle saygın bir fakülte olmaktır.

### **C. Temel Deęerleri**

Fakültenin temel deęerleri, akademik mükemmeliyet ve sürekli gelişim anlayışını, etik ve sorumluluk bilincini, yenilikçilik ve arařtırma odaklı yaklařımı kapsar. Bunun yanı sıra fakülte, iř birlięi ve toplumsal fayda odaklı bir perspektifi, küresel farkındalık ve çok kültürlü iletişim becerilerini önemsemekte ve öğrenci merkezli eğitim anlayışını esas almaktadır.

## **1.3 Fakültenin Ama ve Hedefleri**

### **A. Ama**

İktisadi ve İdari Bilimler Fakültesi'nin amacı, öğrencilerini hem ulusal hem de uluslararası düzeyde rekabet edebilecek bilgi ve becerilere sahip, etik deęerlere baęlı, analitik ve eleřtirel düşünebilen, yaratıcı ve girişimci bireyler olarak yetiřtirmektir. Fakülte, eğitim ve arařtırma faaliyetleriyle topluma katkı saęlayan, yařam boyu öğrenmeyi benimseyen ve küresel farkındalıęa sahip mezunlar vermeyi hedeflemektedir.

### **B. Hedefleri**

Fakültenin hedefi, öğrencilerin temel mesleki bilgi ve becerilerini geliştirerek iř dünyasına hazır hale gelmelerini saęlamak, arařtırma ve yenilikçilik faaliyetleriyle

bilimsel üretime katkıda bulunmaktır. Uluslararası düzeyde tanınan ve saygın bir fakülte olarak akademik kaliteyi artırmayı amaçlayan fakülte, öğrencilerin iletişim, liderlik ve problem çözme becerilerini güçlendirmeyi, etik değerlere ve toplumsal sorumluluk bilincine sahip bireyler yetiştirmeyi hedeflemektedir. Ayrıca mezunların küresel ölçekte iş ve akademik alanlarda rekabet edebilir olmalarını sağlamak ve toplumsal fayda odaklı projeler ile toplumla bütünleşmek fakültenin öncelikli amaçları arasında yer almaktadır.

### **C. Eğitim Alanında Kapsayan Amaç ve Hedefler**

Fakülte, öğrencilerin temel iktisadi, yönetsel ve idari bilgileri uygulamalı olarak öğrenmelerini, analitik düşünme, problem çözme ve karar verme yetkinliklerini geliştirmelerini hedeflemektedir. Araştırma projeleri ve uygulamalı çalışmalar aracılığıyla öğrenmeyi pekiştiren fakülte, öğrencilerin yabancı dil ve iletişim becerilerini güçlendirerek uluslararası standartlara uygun bir eğitim sunmayı amaçlamaktadır. Ayrıca, öğrenci merkezli öğretim yaklaşımı ile öğrenme süreçleri bireysel yetenek ve ihtiyaçlara göre optimize edilmekte ve öğrencilerin kendi potansiyellerini en üst düzeyde kullanmaları desteklenmektedir.

### **D. Araştırma Alanında Kapsayan Amaç ve Hedefler**

Fakülte, disiplinler arası araştırmaları teşvik ederek bilimsel üretimi artırmayı ve Birleşmiş Milletler'in (BM) Sürdürülebilir Kalkınma Amaçları (SKA'lar) ile uyumlu araştırmalar geliştirmeyi hedeflemektedir. Ayrıca, toplumsal sorunlara çözüm odaklı araştırmalar yürüterek toplumun kalkınmasına ve sosyal faydanın artmasına katkı sağlamak fakültenin öncelikli amaçları arasındadır.

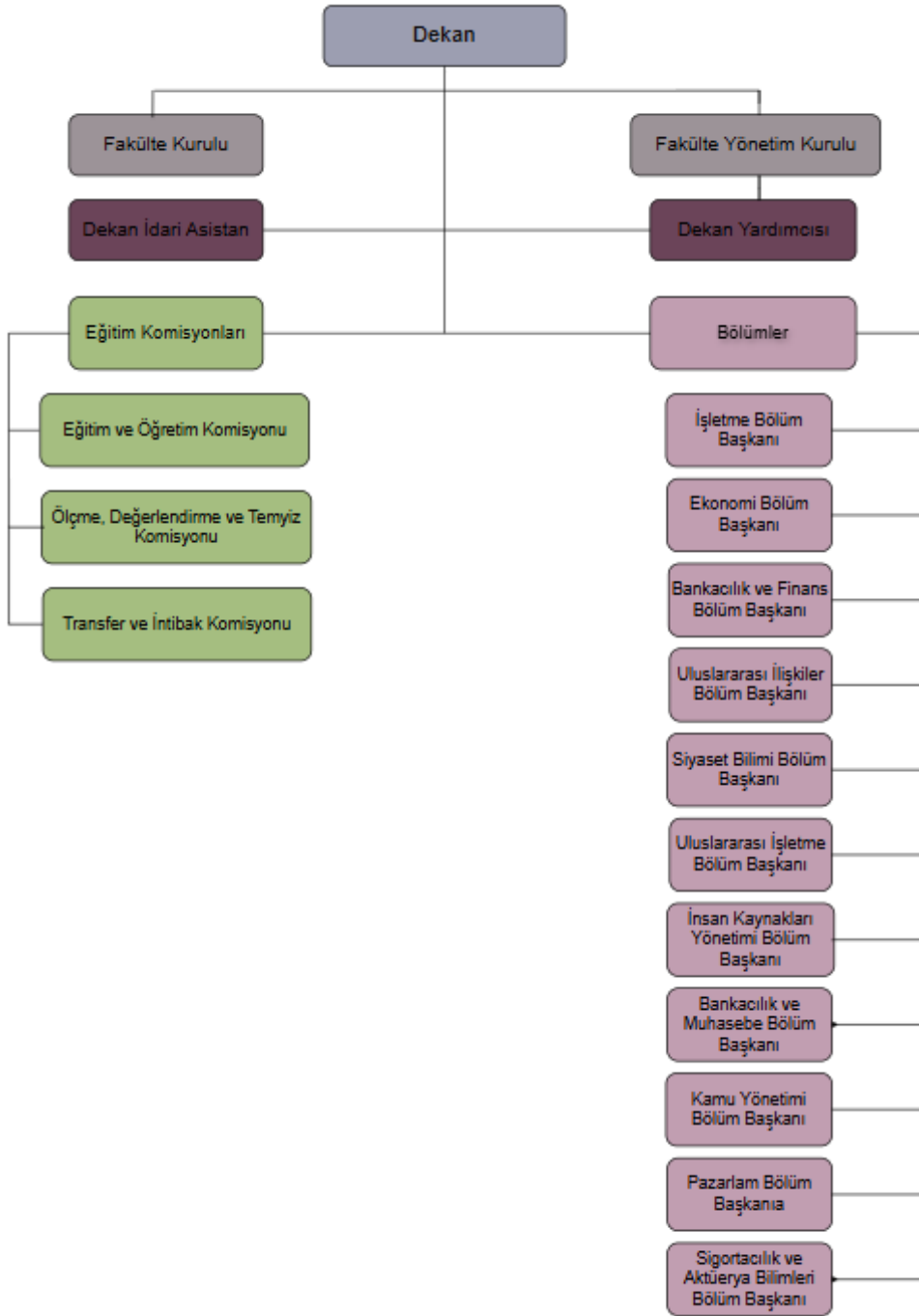
### **E. Topluma ve Eğitim Hizmetlerine Katkısı Kapsayan Amaç ve Hedefler**

Fakülte, topluma duyarlı bireyler yetiştirerek toplumsal kalkınmaya katkı sağlamayı amaçlamaktadır. Öğrenciler ve öğretim üyeleri tarafından yürütülen projeler ve araştırmalar, toplumsal fayda yaratmayı, etik sorumluluk bilincini güçlendirmeyi ve sürdürülebilir çözümler geliştirmeyi hedeflemektedir. Bu kapsamda fakülte, sosyal, ekonomik ve çevresel alanlarda karşılaşılan sorunlara yönelik yenilikçi ve uygulanabilir yaklaşımlar geliştirmeye önem vermektedir.

## **1.4 Fakültenin Organizasyon Şeması**

Fakülte Örgüt Şeması, fakültenin eğitim ve araştırma faaliyetlerini destekleyen akademik ve idari yapıyı göstermektedir. Dekanlık, bölümler ve idari birimler

arasındaki hiyerarşi ve ilişkileri ortaya koyarak etkin yönetim, iş birliği ve şeffaflığı vurgulamaktadır.



**Şekil 1:** Fakülte Organizasyon Şeması

## 1.5 Fakültenin Yönetimi

Aşağıdaki şema, fakültenin yönetim pozisyonlarını ve bu pozisyonlarda görev yapan üyelerin isimlerini ve unvanlarını sunmaktadır.

Prof.Dr.Şerife Eyüpoğlu	<ul style="list-style-type: none"><li>• İktisadi ve İdari Bilimler Fakültesi Dekanı</li><li>• İşletme/İşletme Yönetimi Bölüm Başkanı</li><li>• Sigortacılık ve Aktüerya Bilimleri Bölüm Başkan Vekili</li><li>• İşletme Anabilim Dalı Başkanı</li></ul>
Prof.Dr.Nur Köprülü	<ul style="list-style-type: none"><li>• İktisadi ve İdari Bilimler Fakültesi Dekan Yardımcısı</li><li>• Siyaset Bilimi/Siyaset Bilimi ve Kamu Yönetimi Bölüm Başkanı</li><li>• Siyaset Bilimi Anabilim Dalı Başkanı</li></ul>
Prof.Dr.Hüseyin Özdeşer	<ul style="list-style-type: none"><li>• Ekonomi Bölüm Başkanı</li><li>• Ekonomi Anabilim Dalı Başkanı</li></ul>
Prof.Dr.Turgut Türsoy	<ul style="list-style-type: none"><li>• Bankacılık ve Finans / Finans ve Bankacılık Bölüm Başkanı</li><li>• Bankacılık ve Finans Anabilim Dalı Başkanı</li></ul>
Prof.Dr.Aliya İşıksal	<ul style="list-style-type: none"><li>• Bankacılık ve Muhasebe Bölüm Başkanı</li><li>• Bankacılık ve Muhasebe Anabilim Dalı Başkanı</li></ul>
Doç.Dr.Sait Akşit	<ul style="list-style-type: none"><li>• Uluslararası İlişkiler Bölüm Başkanı</li><li>• Uluslararası İlişkiler Anabilim Dalı Başkanı</li><li>• Siyaset Bilimi ve Uluslararası İlişkiler Anabilim Dalı Başkanı</li></ul>
Doç.Dr.Ahmet Ertugan	<ul style="list-style-type: none"><li>• Pazarlama Bölüm Başkanı</li><li>• Pazarlama Anabilim Dalı Başkanı</li></ul>
Doç.Dr. Bilge Azgın	<ul style="list-style-type: none"><li>• Kamu Yönetimi Bölüm Başkanı</li></ul>
Yrd.Doç.Dr.Ayşe G. Karaatmaca	<ul style="list-style-type: none"><li>• Uluslararası İşletme Bölüm Başkanı</li><li>• Uluslararası İşletme Anabilim Dalı Başkanı</li></ul>
Yrd.Doç.Dr.Hüseyin Baykan	<ul style="list-style-type: none"><li>• İnsan Kaynakları Yönetimi Bölüm Başkanı</li><li>• İnsan Kaynakları Yönetimi Anabilim Dalı Başkanı</li></ul>

Şekil 2: Fakülte Yönetimi

## **1.6 Fakültenin Akademik Kadrosu**

Yakın Doğu Üniversitesi İktisadi ve İdari Bilimler Fakültesi 2025-2026 Akademik Yılı itibariyle toplam 38 kadrolu akademik personel (7 profesör, 9 doçent, 19 yardımcı doçent, 1 doktor; 1 öğretim görevlisi, 1 araştırma görevlisi) bulunmaktadır.

### **A. Akademik Yapı ve Anabilim Dalları**

İktisadi ve İdari Bilimler Fakültesi, farklı disiplinleri bir araya getirerek öğrencilere geniş bir akademik yelpazede eğitim ve araştırma imkânı sunmaktadır. Fakülte bünyesinde yer alan bölümler, İşletme, Ekonomi, Bankacılık ve Finans, Uluslararası İlişkiler, Siyaset Bilimi, Bankacılık ve Muhasebe, Kamu Yönetimi, İnsan Kaynakları Yönetimi, Uluslararası İşletme, Pazarlama ve Sigortacılık ve Aktüerya Bilimleri gibi alanlarda uzmanlaşmış olup, her biri öğrencilerin hem teorik bilgi hem de uygulamalı beceriler kazanmasına katkı sağlamaktadır. Bölümler altında yer alan anabilim dalları, kendi uzmanlık alanlarında derinlemesine eğitim ve araştırma faaliyetleri yürütmekte, disiplinler arası iş birliklerini teşvik ederek bilimsel üretime katkıda bulunmaktadır. Böylece fakülte, akademik çeşitlilik ve uzmanlık zenginliği ile öğrencilerin ulusal ve uluslararası düzeyde rekabet gücünü artırmayı amaçlamaktadır.

### **B. Akademik Personel Dağılımı ve Kadro Gücü**

Yakın Doğu Üniversitesi İktisadi ve İdari Bilimler Fakültesi 2025-2026 Akademik Yılı itibariyle toplam 38 kadrolu akademik personel (7 profesör, 9 doçent, 19 yardımcı doçent, 1 doktor; 1 öğretim görevlisi, 1 araştırma görevlisi) bulunmaktadır.

### **C. Akademik Gelişim ve Kalite Politikası**

İktisadi ve İdari Bilimler Fakültesi, akademik gelişim ve kaliteyi sürekli kılmak için öğretim üyelerinin niteliklerini artırmaya yönelik eğitim ve gelişim programlarına önem vermektedir. Fakülte, ulusal ve uluslararası akademik iş birliklerini, araştırma projelerini ve bilimsel toplantılara katılımı teşvik ederek akademik üretkenliği desteklemektedir. Bu kapsamda fakültenin akademik büyüme ve gelişim süreci, yenilikçi yaklaşımlar, disiplinler arası çalışmalar ve kalite güvencesine dayalı bir sistem çerçevesinde sürekli olarak güçlendirilmektedir.

## **1.7. Fakülte Bünyesindeki Programlar**

İktisadi ve İdari Bilimler Fakültesi, lisans, yüksek lisans ve doktora düzeylerinde çeşitli akademik programlar sunarak, eğitim alanında derinlemesine bilgi edinmek

isteyen öğrencilere geniş fırsatlar tanımaktadır. Her bir program, öğrencilerin seçtikleri alanda uzmanlaşmalarına ve eğitim sistemine katkı sağlamalarına olanak sunmaktadır. Fakültede yürütülen programlar aşağıda belirtilmiştir:

Program Düzeyi	Program Adı	Eğitim Dili
<b>Lisans</b>	İşletme / İşletme Yönetimi	İngilizce + Türkçe
	Ekonomi	İngilizce + Türkçe
	Bankacılık ve Finans / Finans ve Bankacılık	İngilizce + Türkçe
	Pazarlama	İngilizce + Türkçe
	Uluslararası İşletme	İngilizce + Türkçe
	İnsan Kaynakları Yönetimi	İngilizce + Türkçe
	Uluslararası İlişkiler	İngilizce + Türkçe
	Siyaset Bilimi / Siyaset Bilimi ve Kamu Yönetimi	İngilizce + Türkçe
	Kamu Yönetimi	İngilizce + Türkçe
	Bankacılık ve Muhasebe	İngilizce
	Sigortacılık ve Aktüerya Bilimler	Türkçe
	<b>Yüksek Lisans</b>	İşletme
Ekonomi		İngilizce
Bankacılık ve Finans		İngilizce
Bankacılık ve Muhasebe		İngilizce
Pazarlama		İngilizce
Uluslararası İşletme		İngilizce
Uluslararası İlişkiler		İngilizce
Siyaset Bilimi		İngilizce
İnovasyon ve Bilgi Yönetimi		İngilizce
İnsan Kaynakları Yönetimi		Türkçe
<b>Doktora</b>	İşletme Yönetimi	İngilizce
	Ekonomi	İngilizce
	Bankacılık ve Finans	İngilizce
	Siyaset Bilimi ve Uluslararası İlişkiler	İngilizce
	İnovasyon ve Bilgi Yönetimi	İngilizce

## **2.PROGRAMIN GENEL BİLGİLERİ**

### **2.1 Programın Kısa Tarihçesi ve Gelişimi**

Siyaset Bilimi / Siyaset Bilimi ve Kamu Yönetimi Lisans Programı, ilk olarak 10 Şubat 2014 tarihinde KKTC Millî Eğitim Bakanlığı'nın, ardından 14 Mart 2014 tarihinde KKTC Yükseköğretim Planlama, Denetleme, Akreditasyon ve Koordinasyon Kurulu – (YÖDAK)'ın verdiği onayla kurulmuştur. Müteakiben 17 Mart 2014 tarihinde Türkiye Cumhuriyeti Yüksek Öğrenim Kurumu (YÖK) tarafından alınan onay ile İngilizce dilinde eğitim vermeye başlamıştır.

Türkiye Cumhuriyeti uyruklu öğrencilerin programa kabulü de bu kapsamda başlamıştır. Yoğun talep üzerine, Türkçe program 2014 yılında kurulmuş; bu tarihten itibaren resmi olarak öğrenci kabul etmeye başlamış ve eğitim faaliyetlerine devam etmektedir.

### **2.2 Programın Eğitim Türü**

Fakültede faaliyet gösteren tüm Programlar örgün eğitim modeliyle yürütülmektedir. Dersler yüz yüze veya çevrim içi şekilde verilebilmektedir. Ancak tüm ölçme ve değerlendirme uygulamaları yüz yüze yapılmaktadır.

### **2.3 Programın Öğrenim Düzeyi**

Siyaset Bilimi / Siyaset Bilimi ve Kamu Yönetimi Lisans programı, toplam 240 AKTS kredisinden oluşan 4 yıllık bir eğitim sürecini kapsamaktadır. Program, Avrupa Yeterlilikler Üst Çerçevesi (QF-EHEA) kapsamında “Birinci Düzey (First Cycle)” ile Türkiye Yükseköğretim Yeterlilikler Çerçevesi (TYYÇ) kapsamında tanımlanan 6. Düzey yeterlilikleri sağlamaktadır. Bu doğrultuda, program hem AKTS kredi gerekliliklerini hem de ilgili düzey yeterliliklerini karşılayacak şekilde yapılandırılmıştır.

### **2.4 Programın Eğitim Dili**

Siyaset Bilimi / Siyaset Bilimi ve Kamu Yönetimi Lisans Programı hem Türkçe hem de İngilizce olarak sunulmaktadır. Bu sayede Bölüm, yalnızca Türkçe konuşan öğrencilere değil aynı zamanda uluslararası öğrencilere de eğitim imkânı sağlayarak farklı coğrafyalardan gelen çok kültürlü bir öğrenci kitlesine eğitim imkânı sağlamaktadır.

### **2.5 Programın Öğrenim Süresi**

Siyaset Bilimi / Siyaset Bilimi ve Kamu Yönetimi Lisans Programının eğitimi 4 yıldır. Program tam zamanlıdır. Akademik yıl, Güz ve Bahar olmak üzere 2 dönemden ve toplamda 28 haftadan oluşmaktadır.

İlk yılda öğrenciler, fakültenin ortak derslerini alarak sosyal bilimler, siyaset bilimi ve kamu yönetimi disiplinleri çerçevesinde temel bir altyapı kazanırlar. İkinci yılda öğrenciler, Kamu Yönetimi, Uluslararası İlişkiler, Siyasal Tarih, Araştırma Yöntemleri ve Anayasa Hukuku gibi siyaset bilimiyle uyumlu alanlardaki formasyon derslerini takip ederek kuramsal altyapılarını güçlendirirler. Üçüncü yılda ise ağırlıklı olarak Karşılaştırmalı Siyaset, Kamu Politikası, Kamu Maliyesi, Siyaset Psikolojisi, Uluslararası Örgütler ile Uluslararası Siyaset ve Güvenlik başta olmak üzere disiplinin zorunlu ve temel dersleri öğrencilere sunulmaktadır. Dördüncü ve son yılda ise öğrencilere; temelde siyaset bilimi, kamu yönetimi, uluslararası ilişkiler alanlarında açılan seçmeli dersler (örneğin; Kıbrıs Meselesi, Limanlar ve Jeopolitik, Milliyetçilik ve Etnik Çatışma, Savaş ve Barış, Savaş ve Siyaset, Karşılaştırmalı Orta Doğu Siyaseti ve Uluslararası İlişkiler Kuramları) verilmektedir. Seçmeli dersler kapsamında öğrencilere *disiplinler arası* bir bakış açısı kazanabilmeleri amacıyla ekonomi, işletme ve insan kaynakları gibi alanlarda seçmeli dersler sunulmakta, bu sayede de ilgi duydukları alanda uzmanlaşma fırsatı verilmektedir.

## 2.6 Programın Organizasyon Şeması



Şekil 3: Program Yönetimi ve Akademik Kadro

## **2.7 Programın Sorumlusu**

Programın akademik işleyişi ve koordinasyonu, Bölüm Başkanı Prof. Dr. Nur Köprülü tarafından yürütülmektedir.

## **2.8 Programın Yönetimi ve Akademik Kadrosu**

Siyaset Bilimi / Siyaset Bilimi ve Kamu Yönetimi Bölümü, devlet yapıları, kamu kurumları, bürokrasi, politika geliştirme süreçleri hakkında bilgi sahibi olan ve farklı alanlarında görev alabilecek, donanımlı ve nitelikli siyaset bilimciler yetiştirmeyi amaçlamaktadır. Bölüm; Siyaset Bilimi, Karşılaştırmalı Siyaset, Kıbrıs Meselesi, Çatışma Çözümleri, Baskı Grupları ve Lobcilik, Siyaset Psikolojisi, Demokratikleşme, Orta Doğu Siyaseti, Orta Asya Siyaseti gibi bölge çalışmaları alanlarında uzman akademik kadrosuyla hem kuramsal hem de uygulamalı eğitime katkı sunmaktadır.

2025 yılı itibarıyla Siyaset Bilimi / Siyaset Bilimi ve Kamu Yönetimi Bölümü'nde tam zamanlı 1 profesör, 2 doçent, 1 yardımcı doçent ve 1 yarı-zamanlı öğretim görevlisi olmak üzere toplam 5 akademik personel görev yapmaktadır. Akademik kadro, lisans ve lisansüstü düzeyde eğitim, tez danışmanlığı ve bilimsel çalışmalarıyla küresel ölçekte gelişen literatüre ve yaşadığı topluma katkı sağlamaktadır.

## **3.PROGRAMIN GENEL BİLGİLERİ**

### **3.1 Misyon**

Siyaset Bilimi / Siyaset Bilimi ve Kamu Yönetimi Bölümü, öğrencilerini devlet yapıları, kamu kurum ve kuruluşları, bürokrasi, politika geliştirme süreçleri hakkında bilgi sahibi, küresel bir perspektifle yerel, bölgesel ve küresel sorunlara çözümler üretebilen öğrenciler yetiştirmektedir. Siyaset Bilimi ve Kamu Yönetimi Bölümü öğrencileri kamu ve özel kuruluşlarında ve sivil toplum örgütlerinde etkin rol alabilecek, analitik düşünebilen ve karar alma süreçlerinde yetkin profesyoneller olarak yetiştirilmektedir. Bu sayede edindikleri kuramsal arka plan, etik değerler ve bilimsel altyapı ile yaşadıkları topluma katkı koyabilecek arka planla mezun olmaktadır. Program, öğrencilerin derslerdeki proje ve vaka çalışmaları aracılığıyla öğrendiklerini uygulayabilmelerine imkân tanıyarak eğitim çıktılarının gözlemlenebilir ve değerlendirilebilir olmasını desteklemektedir. Bu amaç doğrultusunda, program müfredatı değişen koşullar ve ortaya çıkan yeni ihtiyaçlar göz önünde bulundurularak düzenli olarak gözden geçirilmekte ve paydaşlardan alınan geri bildirimler yoluyla yeniden yapılandırılmaktadır.

### 3.2 Vizyon

Siyaset Bilimi/ Siyaset Bilimi ve Kamu Yönetimi Lisans Programı, devlet yapıları, kamu kurum ve kuruluşları, bürokrasi, politika geliştirme ve karar alma süreçlerine hâkim; günümüz ihtiyaçlarına yanıt verebilen, küresel, bölgesel ve yerel düzeyde politikalar üretebilen profesyoneller yetiştirmektedir. Bu çerçevede, disiplinler arası bir anlayışı kendisine amaç edinmiştir.

Siyaset Bilimi / Siyaset Bilimi ve Kamu Yönetimi Bölümü, öğrencilerinin edindikleri bilgi, beceri ve analitik düşünme yetkinliklerini kullanarak kamu kurum ve kuruluşlarında, sivil toplum alanında ve küresel ölçekte toplumsal gelişime katkı sunan, fark yaratan bireyler olarak yetişmelerini hedeflemektedir.

### 4.PROGRAMIN TEMEL DEĞERLERİ

- 1. Bilimsellik ve Akademik Mükemmeliyet:** Öğrencilerin analitik ve eleştirel düşünme, problem çözme ve karar alma becerilerini bilimsel temellere dayalı olarak geliştirmesi.
- 2. Çağdaş ve Yenilikçi Yaklaşım:** Küresel seviyede kamu ve özel kurum ve kuruluşların değişen ihtiyaçlarına uyum sağlayabilen ve normatif ve yenilikçi çözümler üretebilen profesyoneller yetiştirmek.
- 3. Etik ve Sorumluluk Bilinci:** Çalışma hayatında etik değerlere bağlı, sosyal sorumluluk bilinci yüksek mezunlar ve profesyoneller kazandırmak.
- 4. Pratik ve Uygulamalı Yetkinlikler:** Proje ve vaka çalışmaları aracılığıyla lisans eğitiminde kazandıkları kuramsal arka planı pratiğe dönüştürebilen ve bilgiye nasıl ulaşabileceğini ve bu bilginin doğruluğunu araştırarak yetkinliğe sahip olmak.
- 5. Ulusal ve Uluslararası Perspektif:** KKTC, Türkiye ve de küresel düzeyde geçerli bilgi, donanım ve becerilere sahip mezunlar yetiştirmek.
- 6. Girişimcilik ve Liderlik:** Kamu ve özel kurum ve kuruluşların fark yaratabilecek, girişimci ve lider ruhlu profesyoneller yetiştirmek.

### 5. PROGRAMIN FAALİYET ALANLARI

#### 1. Eğitim-Öğretim Faaliyet Alanı

Siyaset Bilimi / Siyaset Bilimi ve Kamu Yönetimi Bölümü, öğrencilerin mesleki bilgi, beceri ve yetkinlikler kazanmalarını sağlamak amacıyla, devlet kurumları, bürokratlar, yerel yönetimler, sivil toplum kuruluşları ve uluslararası alanda saygın araştırmacılar/ akademisyenler ile etkileşim içerisinde faaliyet gösteren ve gelişen akademik yazını takip eden bir yaklaşım çerçevesinde yapılandırılmıştır. Programın ders müfredatı, öğrencilerin teorik bilgi birikimini uygulama becerileriyle

bütünleştirmelerini sağlayacak şekilde, kuramsal ve uygulamalı eğitimi dengeli bir biçimde harmanlayan bir anlayışla yapılandırılmıştır. Derslerde, vaka analizleri, proje ve alan çalışmaları ve grup tartışmaları gibi interaktif öğrenme ve iletişim teknikleri kullanılmaktadır.

Öğrencilerin akademik gelişimlerini desteklemek amacıyla akademik danışmanlık hizmetleri sağlanmakta ve öğrencilerin derslerdeki performansı, ödev ve araştırma projelerinin değerlendirmeleri ve sınav sonuçları düzenli olarak öğretim üyeleri tarafından izlenmekte ve zamanında geri bildirim sunarak desteklenmektedir.

## **2. Araştırma ve Geliştirme Faaliyet Alanı**

Siyaset Bilimi / Siyaset Bilimi ve Kamu Yönetimi Bölümü, araştırma ve geliştirme faaliyetleri kapsamında Siyaset Bilimi, Siyasal Düşünceler Tarihi, Karşılaştırmalı Siyaset, Kamu Politikası, Kıbrıs Meselesi, Baskı Grupları ve Lobcilik, Siyaset Psikolojisi, Uluslararası Örgütler, Uluslararası Siyaset ve Güvenlik, demokratikleşme, çatışma çözümleri ve bölge çalışmaları (Avrupa, Orta Doğu ve Orta Asya gibi) gibi alanlarında bilimsel araştırmalar yapmayı ve uygulamalı bilimsel çalışmalar/ projeler geliştirmeyi amaçlamaktadır. Öğretim elemanları ve öğrenciler hem ulusal hem de uluslararası konferanslar ve çalıştaylara katılım sağlayarak ve bilimsel projelere dahil olarak, elde edilen bulguları akademik bilgiye ve karar alıcılara katkı sağlayacak şekilde kullanmaktadırlar. Bu çalışmalar, öğrencilerin analitik düşünme ve problem çözme becerilerinin gelişmesine de katkıda bulunmaktadır.

## **3. Mesleki Gelişim ve Sürekli Eğitim Faaliyetleri Alanı**

Bölümde mesleki gelişim ve sürekli eğitim faaliyetleri verilen kuramsal formasyona ek olarak; başta güncel siyasi gelişmeler, bölge çalışmaları (Avrupa, Orta Doğu ve Orta Asya gibi), demokratik norm & değerler, kamu politikası gibi konularda uluslararası saygın katılımcıların/ araştırmacıların ve karar alıcıların/ siyasal elitlerin konuşmacı olarak katıldığı seminerler, konferanslar ve akademik etkinlikler aracılığıyla da desteklenmekte ve güçlendirilmektedir. Bu faaliyetler, öğrencilerin ve öğretim elemanlarının alan bilgilerini sürekli olarak güncel tutmalarına, kamu kurum ve kuruluşlarla sivil toplum örgütleriyle etkileşim içerisinde gelişmeleri ve pratiği takip etmelerine ve profesyonel yetkinliklerini artırmalarına imkân sağlamaktadır. Ayrıca, Üniversite öğretim elemanlarının bilimsel araştırma yapmaları ve yayın üretmelerini teşvik etmektedir.

## **4. Toplumsal Katkı ve Hizmet Faaliyetleri Alanı**

Siyaset Bilimi ve Kamu Yönetimi Bölümü, toplumsal katkı ve hizmet faaliyetleri çerçevesinde, sosyal sorumluluk projeleri, kamu kurum ve kuruluşlarla sivil toplum örgütleriyle ile istişare içerisinde ortak etkinlikler ve uygulamalı çalışmalar yürütmeyi de kendisine amaç edinmiştir. Bu faaliyetler, öğrencilerin topluma hizmet bilincini güçlendirmelerine, kişisel ve mesleki gelişimlerine katkı sağlamalarına ve alanlarına ilişkin fark yaratacak beceriler kazanmalarına olanak tanımaktadır.

Bu kapsamda, yerel yönetimlerle iş birliği ve koordinasyon içinde topluma hizmet odaklı uygulamalar öğretim üyeleri ve öğrencilerin katkılarıyla gerçekleştirilmektedir. Bu çerçevede, mülteciler ve dezavantajlı gruplara yönelik alan araştırmaları ile eğitim ve farkındalık faaliyetleri başarıyla yürütülmüştür.

## **6. PROGRAMIN AMAÇLARI VE HEDEFLERİ**

### **6.1 Amaç**

Siyaset Bilimi ve Kamu Yönetimi Bölümünün temel amacı, öğrencilerini devlet kurumları, bürokrasi, yerel yönetimler, sivil toplum kuruluşlarında aktif rol üstelenecek ve yerel ve küresel sorunlara disiplinler arası bir yaklaşım ile çözüm üretecek Siyaset Bilimi ve Kamu Yönetimi bilgi ve becerileriyle donatmayı kendisine hedef edinmiştir. Bölüm bu amaç doğrultusunda mezunlarını, kamu kurumları, özel kuruluşlar ve sivil toplum örgütleri bünyesinde çalışacak, analitik düşünebilen ve problem çözme ile karar alma süreçlerinde yetkin profesyoneller olarak yetiştirmektedir. Program, eğitim, araştırma ve topluma hizmet alanlarında bütüncül bir yaklaşım benimseyerek, öğrencilerin hem teorik bilgi hem de uygulamalı beceriler kazanmalarını hedeflemektedir.

Eğitim programı, öğrencilere siyaset bilimi, karşılaştırmalı siyaset, kamu yönetimi, kamu politikası, yerel yönetimler, kamu maliyesi, uluslararası örgütler, siyaset psikolojisi, dış politika, çatışma çözümü ile demokratikleşme alanlarında sağlam bir temel sunmakta; ayrıca ilgi duydukları konularda uzmanlaşmalarına imkân tanımaktadır. Araştırma faaliyetleri kapsamında öğretim elemanları ve öğrenciler; yukarıda bahse konu alanlarında bilimsel çalışmalar yürütmektedir. Öğrencilerin uygulama becerileri, vaka analizleri ve ulusal ile uluslararası nitelikteki bilimsel araştırma projelerine katılımları yoluyla güçlendirilmekte ve geliştirilmekte; böylece teorik bilgilerini pratiğe dönüştürme yetkinlikleri desteklenmektedir.

Topluma hizmet açısından, bölüm, sosyal sorumluluk projeleri, kamu ve özel kuruluşlar ile iş birliği içeren etkinlikleri ve alan çalışmalarla öğrencilerin topluma katkı sağlayacak yetkinlikler kazanmalarını desteklemektedir. Tüm bu faaliyetler, etik değerlere ve evrensel akademik ilkelere uygun olarak yürütülmekte, mezunların topluma ve meslek alanına değer katacak yetkin profesyoneller olarak yetişmeleri hedeflenmektedir.

## 6.2 Hedefleri

### A. Eğitim Alanını Kapsayan Amaç ve Hedefler

**Amaç 1:** Devlet kurumları, özel kuruluşlar, yerel yönetimler ve sivil toplum örgütlerinde etkin rol alabilecek, analitik düşünebilen ve problem çözme becerisine sahip profesyoneller, araştırmacılar ve karar alıcılar yetiştirmek.

- **Hedef 1.1:** Öğrencilerin stratejik düşünme ve karar alma becerilerini geliştirmek;
- **Hedef 1.2:** Siyaset bilimi, kamu yönetimi & politikası, karşılaştırmalı siyaset, siyaset psikolojisi, uluslararası siyaset ve güvenlik, demokrasi alanlarda temel bilgi ve beceriler kazandırmak;
- **Hedef 1.3:** Evrensel norm ve değerlere sahip olmak;
- **Hedef 1.4:** Proje ve vaka çalışmaları aracılığıyla öğrendiklerini uygulayabilmelerini sağlamak.

**Amaç 2:** Eğitim programını güncel, uygulamalı ve öğrenci merkezli bir şekilde yürütmek.

- **Hedef 2.1:** Ders içeriklerini kamu kuruluşları, yerel yönetimler ve güncel araştırmalarla uyumlu hâle getirmek;
- **Hedef 2.2:** Derlerde vaka analizi, grup çalışmaları ve problem çözme tekniklerini etkin şekilde kullanmak;
- **Hedef 2.3:** Öğrencilerin öğrenme çıktılarının ölçülebilir biçimde değerlendirilmesini sağlamak.

### B. Araştırma Alanını Kapsayan Amaç ve Hedefler

**Amaç 1:** Veri analiz etme ve araştırma becerilerine sahip Siyaset Bilimi ve Kamu Yönetimi Bölümü mezunları yetiştirmek.

- **Hedef 1.1:** Öğrencilere araştırma yöntemleri ve veri analiz teknikleri kazandırmak;
- **Hedef 1.2:** Öğrencilerin akademik rapor ve sunum hazırlama becerilerini geliştirmek;
- **Hedef 1.3:** Öğrencileri ve öğretim elemanlarını ulusal ve uluslararası projelerde araştırma yapmaya teşvik etmek.

### C. Topluma ve Eğitim Hizmetlerine Katkısı Kapsayan Amaç ve Hedefler

**Amaç 1:** Mezunların topluma ve görev üstlenecekleri kamu kurumları, özel kuruluşlar ve sivil toplum örgütlerine değer katan profesyoneller olarak yetişmesini sağlamak.

- **Hedef 1.1:** Öğrencilerin sosyal sorumluluk bilinci ve etik değerlere uygun davranış geliştirmelerini sağlamak;
- **Hedef 1.2:** Öğrencilerin devlet kurumları, yerel yönetimler, özel kuruluşlar ve sivil toplum örgütleriyle iş birliği ve sorumluluk sahibi ve disiplinler arası bir perspektifle uygulamalı projelere katılımını sağlamak;
- **Hedef 1.3:** Öğrencilerin toplumsal ihtiyaçları göz önünde bulundurarak sürdürülebilir yerel ve küresel politikalar ve çözümler geliştirmelerini sağlamak.

## 7. PROGRAM YETERLİLİKLERİ

### 7.1 Program Yeterlilikleri

<b>SİYASET BİLİMİ VE KAMU YÖNETİMİ BÖLÜMÜ</b>	
<b>PROGRAM YETERLİLİKLERİ / ÇIKTILARI (PY)</b>	
<b><i>Bilgi – Kuramsal ve Olgusal Öğrenme Çıktıları</i></b>	
<b>PY1</b>	Siyaset Bilimi ve Kamu Yönetimi ile ilgili kuram, kavram, fikir ve verileri tanımlar açıklar, eleştiri getirebilir, değerlendirir ve kullanabilir.
<b>PY2</b>	Yerel ve küresel siyasette, yapılar, aktörler, kurumlar ve diğer etkenler arasındaki ilişkileri tarihi, sosyal ve kültürel boyutları ile anlar ve literatürdeki kuramsal tartışmalara hâkim olur.
<b>PY3</b>	Siyaset Bilimi disiplinine temel oluşturan diğer alanlardan (tarih, hukuk, ekonomi, sosyoloji, psikoloji, vs.) yararlanabilir ve bu disiplinlere ilişkin temel bilgilere sahip olur.
<b><i>Beceriler – Bilişsel ve Uygulamalı Öğrenme Çıktıları</i></b>	
<b>PY4</b>	Siyasi, ekonomik, sosyal ve kültürel ilişkilerle ilgili gelişmeleri kavrayıp kavram ve kuramları kullanarak bilimsel yöntemlerle inceleyebilir, değerlendirir, verileri yorumlar, kanıtlara ve araştırmalara dayalı çözüm önerileri geliştirir.
<b>PY5</b>	Bilgiye etkin biçimde ulaşır, analiz eder ve problem çözme, analitik düşünme ve sağlıklı karar verme becerilerini geliştirir.
<b>PY6</b>	Siyaset Bilimi ve Kamu Yönetimi alanındaki sorunları bilimsel yöntemlerle inceler, ilgili verileri toplar ve alanının gerektirdiği düzeyde bilişim ve iletişim teknolojilerini kullanır.
<b><i>Yetkinlikler – Bağımsız Çalışabilme ve Sorumluluk Alabilme Öğrenme Çıktıları</i></b>	
<b>PY7</b>	Kamu ve özel sektörde nitelikli bir çalışan olmak için gerekli bilgi ve becerileri edinir; ekip çalışmasına etkin biçimde katılır.
<b>PY8</b>	Sahip olduğu bilgi ve becerileri çevreye ve topluma duyarlı, etik ve güvenilir bir şekilde kullanır.
<b><i>Yetkinlikler – Öğrenme Yetkinliği ve Öğrenme Çıktıları</i></b>	
<b>PY9</b>	Sürekli değişen ve küreselleşen dünyada yaşam boyu öğrenme anlayışını benimser ve bilgiye erişimini sürdürür.
<b><i>Yetkinlikler (İletişim ve Sosyal Yetkinlik)</i></b>	
<b>PY10</b>	Etkili sözlü ve yazılı iletişim kurar; iş yaşamında Türkçe'yi ve İngilizceyi yeterli düzeyde kullanır.
<b>PY11</b>	Siyaset Bilimi alanındaki uluslararası literatürü takip eder ve diğer ülkelerdeki meslektaşlarıyla iletişim kurar.
<b><i>Yetkinlikler (Alana Özgü Yetkinlik)</i></b>	
<b>PY12</b>	Küresel, bölgesel ve ulusal düzeydeki sorunların (demokrasi, siyasal katılım, vatandaşlık, insan

## 7.2 Program Yeterliliklerinin TYYÇ Yeterlilikleri ile İlişkisi

Türkiye Yükseköğretim Yeterlilikler Çerçevesi (TYYÇ), Türkiye’deki yükseköğretim programlarının kalite güvencesini sağlamak ve ulusal düzeydeki yeterlilikleri tanımlamak amacıyla oluşturulmuş bir çerçevedir. Bu çerçeve, Avrupa Yeterlilikler Çerçevesi (AYÇ) ile uyumlu olacak şekilde tasarlanmıştır. Yükseköğretimdeki lisans, yüksek lisans ve doktora düzeylerini kapsamaktadır.

### A. TYYÇ'nin Yapısı

Türkiye Yükseköğretim Yeterlilikler Çerçevesi (TYYÇ), eğitim ve öğretim süreçlerinde öğrenme çıktılarının tanımlanması ve sınıflandırılması için dört düzeyden oluşan bir yapıya sahiptir. Bu dört düzey; Önlisans (5. Düzey), Lisans (6. Düzey), Yüksek Lisans (7. Düzey) ve Doktora (8. Düzey) olarak gruplandırılmaktadır. Düzeylere ilişkin bilgiler aşağıda sunulmuştur.

- **Önlisans (5. Düzey):** Temel bilgi ve becerilerin kazandırıldığı düzeydir. İki (2) yıl sürmektedir.
- **Lisans (6. Düzey):** Daha kapsamlı bilgi ve becerilerin kazandırıldığı düzeydir. Bu programlar bilgi veya uygulama ağırlıklı olabilmektedir. Dört (4) yıl sürmektedir.
- **Yüksek Lisans (7. Düzey):** Lisans düzeyine ek olarak daha ileri düzeyde bilgi ve becerilerin kazandırıldığı bir düzeydir. İki (2) yıl sürmektedir.
- **Doktora (8. Düzey):** Özgün araştırmalara dayanan bilgi ve becerilerin geliştirildiği en üst düzeydir. Üç (3) veya dört (4) yıl sürmektedir.

Her düzey, bilgi, beceri ve yetkinlik açısından belirli öğrenme çıktılarını ifade eden seviye tanımlayıcıları ile tanımlanmaktadır. Seviye tanımlayıcılarına ilişkin bilgiler aşağıda sunulmuştur:

- **Bilgi:** TYYÇ kapsamında “bilgi”, bir çalışma ya da öğrenme alanına ilişkin gerçeklerin, ilkelerin, teorilerin ve uygulamaların anlaşılmasını içeren kuramsal ve/veya olgusal bilgi olarak tanımlanmaktadır.
- **Beceri:** TYYÇ kapsamında “beceri”, bir çalışma ya da öğrenme alanında edinilen mantıksal, sezgisel ve yaratıcı düşünme yeteneği ile el becerisini; ayrıca yöntem, etik, araç-gereç kullanmayı gerektiren “bilgiyi kullanma” ve “problem çözme” becerisini ifade etmektedir.
- **Yetkinlik:** TYYÇ’de “yetkinlik”, bilgi ve becerilerin bir çalışma ya da öğrenme ortamında sorumluluk alarak ve/veya özerk şekilde kullanılmasını; öğrenme

gereksinimlerinin belirlenmesini ve karşılanmasını, ayrıca toplumsal etik sorumlulukların dikkate alınmasını kapsayan bir kavramdır.

Seviye tanımlayıcıları, ilgili seviyeye ilişkin program yeterliliklerini (öğrenme çıktıları) tanımlamak, yeterliliklerin seviyesini belirlemek ve TYYÇ'yi uluslararası/ulusal yeterlilik çerçevelerine atıfta bulunmak için kullanılan araçtır. Bu bağlamda programlara ilişkin belirlenen yeterlilikler (öğrenme çıktıları) yukarıda değinilen seviye tanımlayıcılarına (Bilgi, Beceri ve Yetkinlik) göre düzenlenmektedir. Her seviye yeterliliklerin sahip olduğu ortak öğrenme çıktıları kapsamında tanımlanmaktadır.

## B. Program Yeterlilikleri ve TYYÇ İlişkisi Matrisi

YAKIN DOĞU ÜNİVERSİTESİ – İTİSADİ VE İDARİ BİLİMLER FAKÜLTESİ SİYASET BİLİMİ VE KAMU YÖNETİMİ BÖLÜMÜ / PROGRAM YETERLİLİKLERİ VE TYYÇ İLİŞKİSİ MATRİSİ													
TÜRKİYE YÜKSEKÖĞRETİM YETERLİLİKLER ÇERÇEVESİ (TYYÇ) 6. Düzey (Lisans Eğitimi) Temel Alan Yeterlilikleri	PROGRAM YETERLİLİKLERİ												
	PY 1	PY 2	PY 3	PY 4	PY 5	PY 6	PY 7	PY 8	PY 9	PY 10	PY 11	PY 12	
<b>BİLGİ - Kuramsal/ Olgusal</b>													
1.Alanında ileri düzeyde bilgilere sahiptir	4	4	4	5	5	4	4	4	4	3	3	3	
<b>BE CERİLER-Bilişsel-Uygulamalı</b>													
1.Alana ilişkin bilgileri çalışanlar ve ekip arkadaşlarına aktarabilme becerisine sahiptir.	3	4	4	4	5	4	3	5	4	5	3	3	
2.Karar, uygulama ve davranışlarında alana ilişkin edindiği bilgileri kullanmak suretiyle verileri yorumlayabilme, analiz edebilme, sorunları tanımlayabilme ve çözüm önerileri getirebilme becerisine sahiptir.	4	4	3	5	5	5	4	5	3	3	3	4	
<b>YETKİNLİKLER- Bağımsız Çalışabilme ve Sorumluluk Alabilme Yetkinliği</b>													
1.Alana ilişkin konularda araştırma ve çalışma yapar	4	5	5	4	5	5	3	5	4	3	3	3	
2.Proje yürütücüsü ya da katılımcısı olarak proje hedeflerine uygun sorumluluk alır	3	4	4	4	5	4	3	5	4	3	3	3	
3.Örgüt/Kurum için amaç ve hedef belirler	4	4	4	5	5	4	4	4	4	3	3	5	
<b>YETKİNLİKLER- Öğrenme Yetkinliği</b>													
1.Edindiği bilgi ve becerileri eleştirel olarak değerlendirir	4	4	4	5	4	4	3	4	4	4	3	5	
2.Öğrenme gereksiminin sürekliliğini kavradığını gösterir	3	3	4	4	4	4	3	4	5	3	3	3	
<b>YETKİNLİKLER- İletişim ve Sosyal Yetkinlik</b>													
1.Alanı ile ilgili edindiği bilgi ve beceriler düzeyindeki düşüncelerini ve önerilerini ilgililere yazılı ve sözlü olarak aktarır	4	4	4	5	4	4	3	4	4	5	4	3	
2.Mesleki alanda paydaşlarla etkili iletişim kurar	3	3	4	4	4	4	4	4	4	3	5	3	
3.Alanın gerektirdiği en az Avrupa Bilgisayar Kullanma Lisansı İleri Düzeyinde bilgisayar yazılımı ile birlikte bilişim ve iletişim teknolojilerini kullanır	3	3	4	5	4	4	4	4	4	4	3	3	
4.Bir yabancı dili en az Avrupa Dil Portföyü B1 Genel Düzeyinde kullanarak alanındaki bilgileri izler ve meslektaşları ile iletişim kurar	2	3	3	3	3	3	3	3	3	5	3	3	
<b>YETKİNLİKLER- Alana Özgü Yetkinlik</b>													
1.Örgüt/Kurum, iş ve toplumsal etik değerlere uygun davranır	4	4	3	4	4	4	4	5	4	4	3	5	
2.Örgütün/Kurumun paydaşlarıyla ilişkilerini	3	4	4	4	4	4	4	4	4	3	3	4	

analiz eder ve etkin biçimde yürütür													
3.Yenilikleri teşvik edebilme becerisine sahiptir	3	3	3	4	3	4	4	4	4	3	3	4	
4.Örgüte/kuruma ilişkin eleştirel düşünür	4	4	4	5	4	4	4	4	4	3	3	4	
5.Sosyal hakların evrenselliği, sosyal adalet, kalite ve kültürel değerler ile çevre koruma, iş sağlığı ve güvenliği konularında yeterli bilince sahiptir	3	3	4	4	4	4	4	4	4	3	3	5	
<b>NOT: Matrisde 1 "çok düşük", 2 "düşük", 3 "orta", 4 "yüksek", 5 "çok yüksek" katkısı ifade etmektedir.</b>													

### 7.3 Derslerin Program Yeterlilikleri ile İlişkisi

#### A. Dersler ve Program Yeterlilikleri İlişkisi Matrisi

Dersler ve Program Yeterlilikleri İlişkisi Matrisi															
YIL DÖNEM	DERS KODU	DERS ADI	PROGRAM YETERLİLİKLERİ / ÇIKTILARI												
			PY 1	PY 2	PY 3	PY 4	PY 5	PY 6	PY 7	PY 8	PY 9	PY 10	PY 11	PY 12	
1.Yıl 1.Dönem	İNG101	İNGİLİZCE I	1	1	1	1	1	1	1	1	1	1	4	5	4
	İB105	UYGARLIK TARİHİ	3	2	4	3	2	2	2	2	2	2	3	3	2
	İB110	SİYASET BİLİMİ I	5	5	3	2	3	3	3	3	3	3	3	4	5
	İB101	İKTİSATA GİRİŞ	2	2	3	1	3	2	2	2	2	2	3	2	2
	SOS100	SOSYOLOJİ	5	4	4	2	3	3	4	3	3	3	3	2	3
	TUR101	TÜRK DİLİ I	1	1	2	1	1	1	1	1	1	1	3	4	1
	KAM100	KAMPÜSE UYUM	1	1	1	1	1	1	1	1	1	2	3	3	1
1.Yıl 2.Dönem	KTK100	KIBRIS KÜLTÜRÜ VE TARİHİ	1	1	2	1	1	1	1	1	1	2	3	3	1
	İNG101	İNGİLİZCE II	1	1	1	1	1	1	1	1	1	1	3	4	2
	İB112	SİYASET BİLİMİ II	5	5	3	2	3	3	3	3	3	3	3	4	5
	İB102	İKTİSATA GİRİŞ II	3	3	2	1	4	2	3	2	2	2	3	2	2
	HKK101	HUKUKA GİRİŞ	2	2	3	1	3	2	2	2	2	2	3	2	2
	İB111	SİYASAL DÜŞÜNCELER TARİHİ I	5	5	3	2	3	3	3	3	3	3	3	4	5
	TUR102	TÜRK DİLİ II	1	1	2	1	1	1	1	1	1	1	3	4	1
2.Yıl 3.Dönem	KAR100	KARİYER PLANLAMA	2	2	2	2	3	4	3	3	3	3	5	3	4
	SEC351	21.YY BECERİLERİ	2	2	2	4	4	5	4	4	4	4	5	4	5
	SİY210	SİYASAL DÜŞÜNCELER TARİHİ II	5	5	3	2	3	3	3	3	3	3	3	4	5
	TAR203	DİPLOMASİ TARİHİ	3	5	3	2	4	2	3	3	3	3	3	3	3
	HUK205	ANAYASA HUKUKU	3	3	2	1	4	2	3	2	2	2	3	2	2
	ÜİL207	ULUSLARARASI İLİŞKİLER I	3	3	3	1	3	2	3	2	2	2	3	2	2
	İB215	AKADEMİK İLETİŞİM	2	2	4	1	3	2	2	2	2	2	3	2	2
2.Yıl 4.Dönem	TAR205	SİYASAL TARİH	1	1	1	2	3	3	2	4	3	3	4	3	
	İB208	ARAŞTIRMA YÖNTEMLERİ	3	5	3	2	4	4	5	3	3	3	3	3	3
	ÜİL208	ULUSLARARASI İLİŞKİLER II	3	3	2	1	4	2	3	2	2	2	3	2	2
	İB216	AKADEMİK YAZIM	3	3	3	1	3	2	3	2	2	2	3	2	2
	SİY201	KAMU YÖNETİMİ	5	5	3	2	3	3	3	3	3	3	3	4	5

	AİT102	ATATÜRK İLKELERİ VE İNKILAP TARİHİ II	1	1	3	1	2	2	2	2	2	3	2	2	
3.Yıl 5.Dönem	SİY305	SİYASET PSİKOLOJİSİ	3	4	3	2	4	3	4	3	3	3	3	3	
	SİY303	KAMU POLİTİKASI	5	5	3	2	3	3	3	3	3	3	4	5	
	ÜİL311	TÜRK DIŞ POLİTİKASI	3	5	3	2	4	3	4	3	3	3	3	3	
	ÜİL313	ULUSLARARASI SİYASET VE GÜVENLİK	3	5	3	4	5	4	4	3	3	3	3	4	
	SİYXXX	ALAN SEÇMELİ I	5	5	5	3	4	3	4	4	4	4	4	3	3
3.Yıl 6.Dönem	EKO307	KAMU MALİYESİ	3	4	3	4	5	4	4	3	3	3	3	3	
	SİY306	TÜRK SİYASAL YAŞAMI	4	2	4	3	4	5	5	4	4	4	4	4	
	ÜİL312	ULUSLARARASI ÖRGÜTLER	4	4	3	4	5	4	5	4	4	4	4	4	
	SİY312	KARŞILAŞTIRMALI SİYASET	5	5	4	4	5	4	5	5	5	5	5	4	4
	SİYXXX	ALAN SEÇMELİ II													
4.Yıl 7.Dönem	SİYXXX	ALAN SEÇMELİ III													
	SİYXXX	ALAN SEÇMELİ IV													
	SİYXXX	ALAN SEÇMELİ V													
	İİB/ÜİLXXX	ALAN SEÇMELİ VI													
	İİB/ÜİLXXX	ALAN SEÇMELİ VII													
4.Yıl 8.Dönem	SİYXXX	ALAN SEÇMELİ III													
	SİYXXX	ALAN SEÇMELİ IV													
	SİYXXX	ALAN SEÇMELİ V													
	İİB/ÜİLXXX	ALAN SEÇMELİ VI													
	İİB/ÜİLXXX	ALAN SEÇMELİ VII													

## 8. DERS LİSTESİ

### 8.1 Programa Ait Dönemsel ve Seçmeli Derslerin Dağılım Tablosu

#### A. Derslerin Dönemsel Dağılımı

Siyaset Bilimi ve Kamu Yönetimi Lisans Programı toplam 126 ulusal (yerel) kredi ve 240 AKTS krediden oluşmaktadır. Programda öğrencilerin alması gereken 36 zorunlu ders ve 12 seçmeli ders olmak üzere toplam 48 ders bulunmaktadır. Seçmeli derslerin oranı, toplam derslerin %25'ini oluşturmaktadır. Ortak zorunlu dersler ve seçmeli dersler hariç, her yarıyıldan en az beş ders yer almaktadır. Her programda, Türkiye Yükseköğretim Kurulu (YÖK) tarafından belirlenen ortak zorunlu derslerin yanı sıra, Üniversite Senatosu tarafından belirlenen diğer ortak dersler de bulunmaktadır. Üçüncü sınıftan itibaren her yarıyıldan seçmeli dersler açılmakta olup, öğrencilerin program süresince en az 12 seçmeli dersi tamamlamaları gerekmektedir.

Toplam 126 yerel kredi, öğrencilerin ders yükünü ulusal kredi sistemi üzerinden yansıtırken; 240 AKTS, programın Avrupa Kredi Transfer Sistemi (ECTS) ile uyumlu olduğunu göstermektedir. Bu yapı, öğrencilerin hem ulusal hem de uluslararası düzeyde tanınan bir eğitim almasını, aynı zamanda temel Siyaset Bilimi ve Kamu Yönetimi bilgi ve becerilerinin yanı sıra ilgi alanlarına göre ders seçme esnekliği kazanmasını sağlamaktadır.

# Siyaset Bilimi ve Kamu Yönetimi 4 yıllık ders programı

1. Dönem							2. Dönem								
KOD	DERS ADI	COURSE NAME	Z/S	T	P	K	A	KOD	DERS ADI	COURSE NAME	Z/S	T	P	K	A
İNG101	İNGİLİZCE I	ENGLISH I	Z	3	0	2	3	İNG102	İNGİLİZCE II	ENGLISH II	Z	3	0	2	3
İİB105	UYGARLIK TARİHİ	HISTORY OF CIVILIZATIONS	Z	3	0	3	4	İİB112	SİYASET BİLİMİ II	POLITICAL SCIENCE II	Z	3	0	3	6
İİB110	SİYASET BİLİMİ I	POLITICAL SCIENCE I	Z	3	0	3	6	İİB102	İKTİSATA GİRİŞ II	PRINCIPLES OF ECONOMICS II	Z	3	0	3	7
İİB101	İKTİSATA GİRİŞ	PRINCIPLES OF ECONOMICS	Z	3	0	3	7	HKK101	HUKUKA GİRİŞ	INTRODUCTION TO LAW	Z	3	0	3	4
SOS100	SOSYOLOJİ	SOCIOLOGY	Z	3	0	3	4	İİB111	SİYASAL DÜŞÜNCELER TARİHİ I	HISTORY OF POLITICAL THOUGHT I	Z	3	0	3	4
TUR101	TÜRK DİLİ I	TURKISH LANGUAGE I	Z	2	0	2	2	TUR102	TÜRK DİLİ II	TURKISH LANGUAGE II	Z	2	0	2	2
KAM100	KAMPÜSE UYUM	CAMPUS ORIENTATION	Z	2	0	0	2	KAR100	KARİYER PLANLAMA	CAREER PLANNING	Z	2	0	0	2
KTK100	KIBRIS KÜLTÜRÜ VE TARİHİ	CYPRUS HISTORY AND CULTURE	Z	2	0	0	2	SEC351	21.YY BECERİLERİ	21. CENTURY SKILLS	Z	2	0	0	2
Toplam				21	0	16	30	Toplam				21	0	16	30

3. Dönem							4. Dönem								
KOD	DERS ADI	COURSE NAME	Z/S	T	P	K	A	KOD	DERS ADI	COURSE NAME	Z/S	T	P	K	A
SİY210	SİYASAL DÜŞÜNCELER TARİHİ II	HISTORY OF POLITICAL THOUGHT II	Z	3	0	3	6	TAR205	SİYASAL TARİH	POLITICAL HISTORY	Z	3	0	3	6
TAR203	DİPLOMASİ TARİHİ	DIPLOMATIC HISTORY	Z	3	0	3	6	İİB208	ARAŞTIRMA YÖNTEMLERİ	RESEARCH METHODS	Z	3	0	3	6
HUK205	ANAYASA HUKUKU	CONSTITUTIONAL LAW	Z	3	0	3	6	UİL208	ULUSLARARASI İLİŞKİLER II	INTERNATIONAL RELATIONS II	Z	3	0	3	6
UİL207	ULUSLARARASI İLİŞKİLER I	INTERNATIONAL RELATIONS I	Z	3	0	3	6	İİB216	AKADEMİK YAZIM	ACADEMIC WRITING	Z	3	0	3	4
İİB215	AKADEMİK İLETİŞİM	ACADEMIC COMMUNICATION	Z	3	0	3	4	SİY201	KAMU YÖNETİMİ	PUBLIC ADMINISTRATION	Z	3	0	3	6
AİT101	ATATÜRK İLKELERİ VE İNKILAP TARİHİ I	PRINCIPLES OF ATATURK AND HISTORY OF TURKISH REVOLUTION I	Z	2	0	2	2	AİT102	ATATÜRK İLKELERİ VE İNKILAP TARİHİ II	PRINCIPLES OF ATATURK AND HISTORY OF TURKISH REVOLUTION II	Z	2	0	2	2
Toplam				17	0	17	30	Toplam				17	0	17	30

5. Dönem							6. Dönem								
KOD	DERS ADI	COURSE NAME	Z/S	T	P	K	A	KOD	DERS ADI	COURSE NAME	Z/S	T	P	K	A
SİY305	SİYASET PSİKOLOJİSİ	POLITICAL PSYCHOLOGY	Z	3	0	3	6	EKON307	KAMU MALİYESİ	PUBLIC FINANCE	Z	3	0	3	6
KAM303	KAMU POLİTİKASI	PUBLIC POLICY	Z	3	0	3	6	SİY306	TÜRK SİYASAL YAŞAMI	MODERN TURKISH HISTORY	Z	3	0	3	6
UİL311	TÜRK DIŞ POLİTİKASI	TURKISH FOREIGN POLICY I	Z	3	0	3	6	UİL312	ULUSLARARASI ÖRGÜTLER	INTERNATIONAL ORGANIZATIONS	Z	3	0	3	6
UİL313	ULUSLARARASI SİYASET VE GÜVENLİK	INTERNATIONAL POLITICS & SECURITY	Z	3	0	3	6	SİY312	KARŞILAŞTIRMALI SİYASET	COMPARATIVE POLITICS	Z	3	0	3	6
SİYXXX	ALAN SEÇMELİ I	AREA ELECTIVE I	S	3	0	3	6	SİYXXX	ALAN SEÇMELİ II	AREA ELECTIVE II	S	3	0	3	6
Toplam				15	0	15	30	Toplam				15	0	15	30

7. Dönem							8. Dönem								
KOD	DERS ADI	COURSE NAME	Z/S	T	P	K	A	KOD	DERS ADI	COURSE NAME	Z/S	T	P	K	A
SİYXXX	ALAN SEÇMELİ III	AREA ELECTIVE III	S	3	0	3	6	SİYXXX	ALAN SEÇMELİ VIII	AREA ELECTIVE VIII	S	3	0	3	6
SİYXXX	ALAN SEÇMELİ IV	AREA ELECTIVE IV	S	3	0	3	6	SİYXXX	ALAN SEÇMELİ IX	AREA ELECTIVE IX	S	3	0	3	6
SİYXXX	ALAN SEÇMELİ V	AREA ELECTIVE V	S	3	0	3	6	SİYXXX	ALAN SEÇMELİ X	AREA ELECTIVE X	S	3	0	3	6
İİB/UİLXX	ALAN SEÇMELİ VI	AREA ELECTIVE VI	S	3	0	3	6	İİB/UİLXX	ALAN SEÇMELİ XI	AREA ELECTIVE XI	S	3	0	3	6
İİB/UİLXX	ALAN SEÇMELİ VII	AREA ELECTIVE VII	S	3	0	3	6	İİB/UİLXX	ALAN SEÇMELİ XII	AREA ELECTIVE XII	S	3	0	3	6
Toplam				15	0	15	30	Toplam				15	0	15	30

□

## B. Seçmeli Dersler

ÖRNEK 3. SINIF SEÇMELİ DERSLER					
DERS KODU	DERS ADI	KREDİ	AKTS	TEORİ	PRATİK
UİL315	TÜRK DIŞ POLİTİKASI II	3	6	3	0
TAR308	OSMANLI EKONOMİK, SOSYAL VE SİYASAL YAPISI I	3	6	3	0
TAR309	OSMANLI EKONOMİK, SOSYAL VE SİYASAL YAPISI II	3	6	3	0
UİL316	ULUSLARARASI İLİŞKİLER TEORİLERİ	3	6	3	0
UİL307	ULUSLARARASI HUKUK	3	6	3	0
ÖRNEK 4. SINIF SEÇMELİ DERSLER					
UİL481	ÇEVRE POLİTİKASI	3	6	3	0
UİL482	AB'NİN DIŞ İLİŞKİLERİ	3	6	3	0
UİL483	BARIŞ ÇALIŞMALARI	3	6	3	0
UİL484	SAVAŞ VE SİYASET	3	6	3	0
UİL485	LİMANLAR VE JEOPOLİTİK	3	6	3	0
UİL486	İRAN SİYASETİ	3	6	3	0
UİL401	ULUSLARARASI İLİŞKİLER ANALİZİ I	3	6	3	0
KAM452	ÇIKAR GRUPLARI VE LOBİCİLİK	3	6	3	0
UİL400	KIBRIS MESELESİ	3	6	3	0
SİY410	SİYASAL İLETİŞİM	3	6	3	0
SİY411	SİYASAL İLETİŞİM II	3	6	3	0
SİY413	SİYASAL UZLAŞMA	3	6	3	0
SİY418	DÜNYA SİYASETİNDE ORTADOĞU	3	6	3	0
SİY428	KARŞILAŞTIRMALI ORTADOĞU SİYASETİ	3	6	3	0
SİY462	ÇOKKÜLTÜRLÜLÜK	3	6	3	0
SİY485	SAVAŞ VE BARIŞ	3	6	3	0
UİL481	ÇEVRE POLİTİKASI	3	6	3	0
UİL440	ENERJİ JEOPOLİTİĞİ	3	6	3	0
UİL482	AB'NİN DIŞ İLİŞKİLERİ	3	6	3	0
UİL483	BARIŞ ÇALIŞMALARI	3	6	3	0
UİL484	SAVAŞ VE SİYASET	3	6	3	0
UİL485	LİMANLAR VE JEOPOLİTİK	3	6	3	0

## 8.2 Üniversite Geneline Verilen Ortak Zorunlu Dersler

Tüm lisans programlarında yer alan ve öğrencilerin hem akademik hem de kişisel gelişimlerine katkı sağlamayı amaçlayan temel derslerden oluşmaktadır. Bu dersler, öğrencilerin yalnızca mesleki bilgi ve becerilerini değil, aynı zamanda kültürel farkındalık, dil yetkinliği, tarih bilinci ve kariyer planlama gibi çok yönlü gelişim alanlarını da desteklemektedir.

Program kapsamında yer alan ortak zorunlu dersler şunlardır: TUR101 Türk Dili I, TUR102 Türk Dili II, AİT101 Atatürk İlkeleri ve İnkılap Tarihi I, AİT102 Atatürk İlkeleri ve İnkılap Tarihi II, İNG101 İngilizce I, İNG102 İngilizce II, KAM100 Kampüs Uyum, KTK100 Kıbrıs Kültürü ve Tarihi, KAR100 Kariyer Planlama ve SEC351 21. Yüzyıl Becerileri.

Bu derslerin her biri, öğrencilerin üniversite yaşamına ve profesyonel hayata hazırlanmasında farklı yönlerden katkı sağlamaktadır. Türk Dili ve Atatürk İlkeleri ve İnkılap Tarihi dersleri, öğrencilerin milli kimlik, tarih ve dil bilincini güçlendirmeyi amaçlarken; İngilizce I-II dersleri öğrencilerin yabancı dil becerilerini geliştirerek uluslararası düzeyde iletişim kurabilmelerini desteklemektedir. Kampüs Uyum dersi, öğrencilerin üniversite ortamına kolayca adapte olmasına yardımcı olurken; Kıbrıs Kültürü ve Tarihi dersi bölgenin tarihsel ve kültürel yapısını tanıtarak yerel farkındalık kazandırmaktadır. Kariyer Planlama dersi, öğrencilerin mesleki hedeflerini belirlemeleri, güçlü yönlerini keşfetmeleri ve kariyer yolculuklarını bilinçli şekilde şekillendirmelerine olanak tanımaktadır. Son olarak, 21. Yüzyıl Becerileri dersi, dijital çağın gerektirdiği eleştirel düşünme, yaratıcılık, iletişim, iş birliği ve yenilikçilik gibi temel yetkinliklerin kazandırılmasını hedeflemektedir.

Söz konusu dersler, Yükseköğretim Kurulu (YÖK) tarafından belirlenen esaslar çerçevesinde, tüm programlarda standart biçimde sunulmakta olup; üniversite eğitiminin temel bileşenlerinden birini oluşturmaktadır. Bu yönüyle, öğrencilerin yalnızca akademik başarılarını değil, aynı zamanda sosyal sorumluluk bilinci yüksek, kültürel olarak duyarlı ve küresel ölçekte rekabet edebilen bireyler olarak yetişmelerini desteklemektedir.

### 8.3 Ders İzlenceleri

[https://drive.google.com/drive/folders/1apwgAoss3qT2X7DkQGYDrk9\\_xo1GM2c6?usp=drive link](https://drive.google.com/drive/folders/1apwgAoss3qT2X7DkQGYDrk9_xo1GM2c6?usp=drive_link)

## 9. PROGRAMIN ÖLÇME VE DEĞERLENDİRME ESASLARI

### 9.1 Sınav Kuralları ve

Üniversitemizde derslerde başarı değerlendirilmesi genel olarak ara sınav (vize) ve yarıyıl sonu sınavı (final) olmak üzere yüz yüze uygulanan sınavlara dayanmaktadır. Bununla birlikte, bazı derslerde öğrencilerin derse aktif katılımını teşvik etmek ve farklı becerilerini ölçmek amacıyla proje ödevleri, sunumlar, ödevler, kısa sınavlar ve grup çalışmaları gibi alternatif değerlendirme yöntemleri de kullanılmaktadır.

Her dersin değerlendirme yöntemi, dersin özelliklerine ve öğretim elemanının tercihlerine göre değişiklik gösterebilir. Ders değerlendirme kriterleri, dönem başında dersi yürüten öğretim elemanı tarafından öğrencilere duyurulmakta ve ders izlencesinde açıkça belirtilmektedir.

Öğrencilerin ders başarı notu; ders kapsamında yapılan sınavlar, ödevler ve varsa diğer değerlendirme araçlarının ağırlıklı ortalaması alınarak hesaplanır. Bu nedenle öğrencilerin yalnızca sınavlara değil, dönem boyunca yapılan tüm değerlendirme unsurlarına aktif katılım göstermeleri önemlidir.

### 9.2 Harf Notu Dönüşüm Çizelgesi

YDÜ'de alınan her ders için dersi veren akademik personel tarafından yapılan değerlendirmenin sonucunda öğrencilere aşağıda açıklaması verilen harf notlarından birisi verilir. Her harf notunun karşılığında bir AKTS ağırlığı mevcuttur.

NOT	HARF NOTU	KATSAYI	AKTS NOTU
90-100	AA	4.0	A
85-89	BA	3.5	B*
80-84	BB	3.0	B*
75-79	CB	2.5	C*
70-74	CC	2.0	C*
60-69	DC	1.5	D
50-59	DD	1.0	E
49-00	FF	0.0	F

Herhangi bir dersten başarılı sayılabilmek için öğrencilerin 5. düzey (ön lisans) ve 6. düzey (lisans) programlarda en az DD, 7. düzey (yüksek lisans) programlarda en az CC ve 8. düzey (doktora) programlarda da en az BB alması gerekir. Genel ortalamaya dahil edilmeyen dersler için öğrencilerin S (Yeterli) notu alması gerekmektedir.

Bunların yanı sıra, her yerel harf notunun bir de AKTS karşılığı not bulunmaktadır. Bu şekilde kurumlar arası hareketlilik desteklenmektedir. Yukarıdaki tablo, YDÜ bünyesindeki tüm dersler için kullanılmaktadır. Bu harf notlarının dışında aşağıdaki harf notları da öğrenci ders dökümlerine işlenir.

HARF NOTU	AÇIKLAMA
I	Tamamlanmamış (Incomplete)
S	Yeterli (Satisfactory Completion)
U	Yetersiz (Unsatisfactory)
P	Yeterli İlerleme (Successful Progress)
NP	Yetersiz İlerleme (Not Successful Progress)
EX	Muaf (Exempt)
NI	Dahil Edilmemiş (Not Included)
W	Dersten Çekilmiş (Withdrawal)
NA	Devamsız (Never Attended)

**I (Incomplete)** notu dersin gereklerini dersi veren akademik personelin kabul edeceği geçerli bir sebepten dolayı ilgili dönemin son tarihine kadar yerine getiremeyen öğrencilere verilir. I notu alan öğrenciler, ilgili dönemin ders notlarının son teslim tarihinden en geç bir hafta sonra tüm eksik yükümlülükleri yerine getirmek zorundadır. Ancak, bazı istisnai durumlarda bu süre ilgili akademik birim yöneticisi ve yönetim kurulu kararı ile bir sonraki dönemin başlangıç Tarihinden iki hafta öncesine kadar uzatılabilir. Kendisine verilen tarihte yükümlülüklerini yerine getirmeyen öğrencilerin I notları otomatik olarak FF veya U notuna dönüşecektir.

**S (Satisfactory)** notu kredisiz derslerde başarılı olan öğrencilere verilir.

**U (Unsatisfactory)** notu kredisiz derslerde başarısız olan öğrencilere verilir.

**P (Successful Progress)** notu genel not ortalamasına dahil olmayan ve yükümlülükleri bir dönemi aşan derslerde ilgili dönem içerisinde beklenen performansı gösterebilen öğrencilere verilir.

**NP (Not Successful Progress)** notu genel not ortalamasına dahil olmayan ve yükümlülükleri bir dönemi aşan derslerde ilgili dönem içerisinde beklenen performansı gösteremeyen öğrencilere verilir.

**EX (Exempt)** notu programda ilgili dersten muaf olan öğrencilere verilir.

**NI (Not Included)** notu öğrencilerin almış oldukları ancak genel not ortalamalarına dahil olmayan derslerdeki performansları için verilir. Bu notlar öğrencinin not dökümünde belirtilir ancak kayıtlı olduğu program çerçevesinde aldığı derslere dahil edilmez.

**W (Withdrawal)** notu öğrencinin akademik danışmanının önerisi ve dersi veren akademik personelin izni ile ilgili dönemdeki ders ekleme/bırakma tarihinin ardından ve dönem başlangıcından 10 hafta sonraya kadar dersten çekildiği takdirde verilir. Öğrenci programdaki ilk iki döneminde herhangi bir dersten çekilemez. Ayrıca daha önce herhangi bir dersten W notu alan ve notu ortalamaya katılmayan öğrenciler aynı derslerden tekrar çekilemez. Ön lisans programında eğitim gören öğrenciler en fazla iki dersten, lisans programlarında eğitim gören öğrenciler ise en fazla dört dersten çekilebilir. Öğrenci, çekildiği dersin açıldığı ilk dönemde bu dersi tekrar almak zorundadır.

**NA (Never Attended)** notu belirlenen derse devam koşullarını yerine getirmeyen ve dönem sonu yapılacak değerlendirmelere katılma hakkını kaybeden öğrencilere verilir. NA notu ortalama hesaplamasına katılmaz.

Öğrenci not döküm belgelerinde hem ulusal hem de AKTS yüklerine denk gelen harf notları gösterilir.

## 10. ÖĞRENCİ KABUL VE KAYIT KOŞULLARI

Yakın Doğu Üniversitesi'nde ön lisans, lisans ve lisansüstü düzeylerinde eğitim verilmektedir. Eğitim dili Türkçe olup, gerekli görüldüğünde İngilizce veya diğer dillerde de eğitim yapılabilir. Sınav ve değerlendirme esasları ayrı yönetmeliklerle düzenlenir.

Öğrenci kabulü, Senato tarafından belirlenen kurallar çerçevesinde Öğrenci İşleri Daire Başkanlığı aracılığıyla yapılır. Hazırlık, ön lisans ve lisans programlarına giriş, özel sınavlarla veya yabancı öğrenciler için sınavsız kabul şeklinde gerçekleştirilir. Lisansüstü programlara ve yatay geçişle gelen öğrenciler için koşullar ilgili yönetmeliklerde belirtilmiştir.

Özel öğrenciler yalnızca belirli dersleri alabilir ve diploma alamazlar. KKTC ve T.C. yurttaşı olmayan yabancı öğrencilerin Üniversiteye kabul ve kayıt koşulları, YÖDAK 65/2005, 21/2008, 40/2009 ve 23/2007 sayılı yasalar madde 11 altında yapılan "Kuzey Kıbrıs Türk Cumhuriyeti veya Türkiye Cumhuriyeti Yurttaşı Olmayan Yabancı Öğrencilerin Yükseköğretim Kurumlarına Kabul ve Kayıt Koşulları" tüzüğüne uygun olarak yapılır. Gerek görülmesi durumunda aday öğrenciler bir yıl süreyle bilimsel hazırlık programına alınabilirler.

Kayıt işlemleri, belirlenen tarihlerde gerekli belgeler ve harç ücretleri tamamlandığında gerçekleştirilir. Öğrencilerin her dönem kayıtlarını yenilemeleri zorunludur. İngilizce hazırlık sınıfı öğrencilerinin yeterlilik düzeyi sınavlarla belirlenir ve bu eğitim en fazla iki yıl sürer.

Ön lisans, lisans ve lisansüstü öğretim programları kendi yönetmeliklerine göre yürütülür. Öğrenciler, öğretmenlik sertifikası derslerini de alabilirler. Öğrenimlerini başarıyla tamamlayanlara lisans, lisansüstü ve ön lisans diplomaları verilir. Diplomaların düzeni ve geçici mezuniyet belgeleri Senato tarafından belirlenir.

Öğrencilerin notları resmi olarak kayıt altına alınır ve talep üzerine onaylı belgeler verilir. Kendi isteğiyle ilişik kesen ya da kayıt sildiren öğrencilere ücret iadesi yapılmaz. Öğrenciler sağlık, askerlik, maddi durum veya öğrenim amacıyla izin

alabilirler ve bu süre öğrenim süresinden sayılmaz. İzinden dönen öğrenciler kayıt yenileyerek eğitimlerine devam eder.

Öğrenciler, danışman öğretim üyeleri tarafından yönlendirilir. Zorunlu staj, disiplin işlemleri, burs ve sağlık hizmetleri ilgili yönetmeliklere göre düzenlenir.

## **11. YATAY VE DİKEY GEÇİŞ OLANAKLARI**

### **11.1 Yatay Geçiş Olanakları**

Tüm yatay geçiş işlemleri, Yakın Doğu Üniversitesi Yatay Geçiş ve Kredi Transferi Yönergesi hükümleri çerçevesinde yürütülür. Yatay geçiş başvurusu yapacak öğrencilerin;

- Disiplin cezası almamış olmaları,
- Genel not ortalamalarının en az 2.00/4.00 ya da 60/100 düzeyinde olması,
- Geçmek istedikleri programın ders içeriklerine uygun yeterli sayıda dersi başarıyla tamamlamış olmaları gerekmektedir.

Merkezi yerleştirme puanıyla yapılacak geçişlerde ise, öğrencinin geçmek istediği programın, başvuru yaptığı yıldaki taban puanını sağlamış olması zorunludur. Başvurular, üniversite tarafından ilan edilen tarihler arasında yapılmalı ve başvuru için gerekli tüm belgeler eksiksiz olarak ilgili akademik birime teslim edilmelidir. Başvurular, kontenjanlar dâhilinde, öğrencilerin başarı durumlarına göre değerlendirilir. Başvuruların değerlendirilmesi ve kabul edilen öğrencilerin;

- Ders muafiyetleri,
- Sınıf intibakları,

İlgili Fakülte Yönetim Kurulu kararıyla, Anabilim Dalı Başkanlığı'nın görüşü doğrultusunda belirlenir. Ders eşdeğerliliği, öğrencinin önceki yükseköğretim kurumunda aldığı derslerin içeriklerinin, geçmek istediği programdaki derslerle uyumlu olması esasına dayanır. Özel durumlar (örneğin savaş, doğal afet, sağlık sorunları vb.) nedeniyle yapılacak yatay geçiş başvuruları ise ilgili mevzuat hükümleri uyarınca ayrıca değerlendirilir. Bu tür durumlarda öğrenciden ek belge sunması istenebilir.

### **11.2 Dikey Geçiş Olanakları**

Yatay ve dikey geçişlerde ders muafiyeti talepleri, ilgili fakülte yönetim kurulu tarafından, bölüm komisyonunun görüşü doğrultusunda değerlendirilir. Yabancı dil hazırlık sınıfı muafiyeti için, üniversite tarafından kabul edilen sınav sonuçlarıyla belirli bir dil yeterliliği düzeyinin sağlanmış olması gerekir.

Bu düzenlemeler, Siyaset Bilimi ve Kamu Yönetimi Bölümü öğrencilerinin önceki öğrenimlerinden edindikleri bilgi ve kazanımların adil, şeffaf ve akademik standartlara uygun biçimde tanınmasını amaçlamaktadır.

## **12. ÖNCEKİ ÖĞRENİMLERİN DEĞERLENDİRİLMESİ VE TANINMASI**

Yakın Doğu Üniversitesi Siyaset Bilimi / Siyaset Bilimi ve Kamu Yönetimi Bölümüne kayıtlı öğrenciler, daha önceki yükseköğretim kurumlarında alarak başarılı oldukları dersler için, ders kaydının yapıldığı yarıyılın ikinci haftasının sonuna kadar muafiyet talebinde bulunabilirler. Başvuruların yazılı olarak ilgili akademik birime yapılması gerekmekte olup, başvuruya onaylı ders içerikleri ve onaylı transkript eklenmelidir.

Yurt dışındaki yükseköğretim kurumlarında alınan dersler için muafiyet talebinde bulunulması hâlinde, bu derslerin denkliğinin Yükseköğretim Kurulu (YÖK) tarafından onaylanmış olması zorunludur. Aynı anda bir ön lisans ve bir lisans programında kayıtlı bulunan öğrenciler arasında ders muafiyeti işlemi yapılmaz.

Muafiyet talepleri, İktisadi ve İdari Bilimler Fakültesi 'Muafiyet ve İntibak Komisyonu' tarafından, dersin içeriği, kredisi ve öğrencinin başarı durumu dikkate alınarak değerlendirilir. Uygun bulunan dersler, öğrencinin transkriptine harf notu ile işlenir ve genel not ortalamasına dâhil edilir. Başarısız olunan derslerden muafiyet verilmez.

Atatürk İlkeleri ve İnkılâp Tarihi, Türk Dili ve Yabancı Dil gibi üniversite genelinde verilen ortak zorunlu dersler için kredi uyumu aranmaksızın muafiyet sağlanabilir. Bu dersler için düzenlenen muafiyet sınavına yalnızca bir kez girilebilir.

Muafiyet verilen derslerin toplam AKTS kredisi, öğrencinin kayıtlı olduğu yarıyılın toplam AKTS'sinin %70'ini aştığı takdirde, öğrenci bir üst sınıfa intibak ettirilir. Ancak, intibak edilen öğrenciler bu işlemde sonraki ilk akademik yılda üst sınıf derslerini alamazlar. Muafiyet ve intibak kararlarına yönelik itirazlar, sonuçların öğrenciye bildirildiği tarihten itibaren iki hafta içinde yapılabilir.

Yatay ve dikey geçişlerde ders muafiyeti talepleri, ilgili fakülte yönetim kurulu tarafından, bölüm komisyonunun görüşü doğrultusunda değerlendirilir. Yabancı dil hazırlık sınıfı muafiyeti için, üniversite tarafından kabul edilen sınav sonuçlarıyla belirli bir dil yeterliliği düzeyinin sağlanmış olması gerekir.

Bu düzenlemeler, Siyaset Bilimi ve Kamu Yönetimi Bölümü öğrencilerinin önceki öğrenimlerinden edindikleri bilgi ve kazanımların adil, şeffaf ve akademik standartlara uygun biçimde tanınmasını amaçlamaktadır.

### 13. ULUSLARARASI PROGRAMLAR VE DEĞİŞİM OLANAKLARI

Yakın Doğu Üniversitesi (YDÜ), öğrencilerine uluslararası değişim ve staj olanakları sunmakta; özellikle Avrupa merkezli Erasmus+ Programı kapsamında öğrenim ve staj fırsatları sağlamaktadır. Bu program aracılığıyla Avrupa Birliği üyesi ülkelerde, öğrencilere ve akademisyenlere yurt dışında eğitim görme ve staj yapma imkânı sunulmaktadır.

Erasmus+ Programı'na katılmak isteyen öğrencilerin, en az birinci sınıfı tamamlamış olmaları, belirli bir düzeyde akademik başarı göstermeleri ve ilgili programın gerektirdiği yabancı dil yeterliliğini belgelendirmeleri gerekmektedir.

Bunun yanı sıra YDÜ, farklı alanlardaki uluslararası öğrenci birlikleri aracılığıyla da değişim faaliyetleri yürütmektedir. Bu birlikler arasında:

- IFMSA (Tıp)
- IADS (Diş Hekimliği)
- IPSF (Eczacılık)
- IVSA (Veterinerlik)

bulunmakta olup, bu programlar kapsamında öğrenciler için araştırma ve klinik staj değişim olanakları sunulmaktadır.

Yaz dönemlerinde, bu birliklerle iş birliği içinde, farklı ülkelere gelen öğrencilerle birlikte uygulamalı eğitim çalışmaları, ortak araştırma projeleri ve kültürel etkinlikler gerçekleştirilmektedir.

Yakın Doğu Üniversitesi'nin, 44 ülkeden 114 üniversiteyle sahip olduğu aktif iş birlikleri sayesinde öğrenciler; hem yurt dışında eğitim ve staj yapma imkânı bulmakta hem de Kuzey Kıbrıs Türk Cumhuriyeti (KKTC) kampüsünde kültürlerarası etkileşim ortamında öğrenim görmektedir.

YDÜ, Avrupa, Asya, Amerika ve Afrika kıtalarında birçok yükseköğretim kurumu ile karşılıklı iş birliği içindedir. Öğrenciler, bu üniversitelerde yarım dönem veya tam dönem eğitim alabilir, staj yapabilir ya da uluslararası araştırma projelerinde görev alabilirler.

Üniversite, öğrencilerine küresel deneyim kazandırmak amacıyla sadece Erasmus+ ile sınırlı kalmamakta; aynı zamanda Mevlâna ve Farabi programları kapsamında da öğrenci değişim faaliyetleri yürütmektedir. Özellikle Mevlâna Programı, Türkiye'deki üniversitelerle karşılıklı değişim imkânı sunarken, Farabi Programı yurt içindeki üniversitelerle yapılan öğrenci değişimini desteklemektedir.

Bu programlar sayesinde öğrenciler hem akademik bilgi düzeylerini geliştirme hem de farklı kültürleri tanıma ve kültürel birikimlerini artırma fırsatı elde ederler.

Tüm bu süreçlerde, Yakın Doğu Üniversitesi Uluslararası Ofisi öğrencilerin başvuru sürecinden başlayarak; danışmanlık hizmetleri, evrak ve başvuru işlemleri, konaklama ve vize konularında kapsamlı destek sağlamaktadır. Öğrenciler, değişim sürecinin her aşamasında uzman personel tarafından bilgilendirilmekte ve yönlendirilmektedir.

## **14. PROGRAMIN AKREDİTASYONU VE KALİTE GÜVENCESİ**

### **14.1 Kalite Politikası**

Siyaset Bilimi ve Kamu Yönetimi Programı, misyon ve vizyonu doğrultusunda eğitimde kaliteyi sürekli geliştirmeyi hedeflemektedir. Program, öğrencilerine çağdaş Siyaset Bilimi ve Kamu Yönetimi formasyonu ve becerilerini kazandırarak analitik düşünebilen, problem çözme ve karar alma süreçlerinde yetkin bireyler yetiştirmeyi amaçlamaktadır.

Derslerde yürütülen proje, alan/ saha çalışması ve uygulamalı çalışmalarla öğrencilerin öğrendiklerini iş dünyasına yansıtabilmelerini desteklemektedir. Ayrıca, mezunlarının iş hayatında başarılı olmalarını sağlamak ve programın ulusal ve uluslararası düzeyde tanınırlığını artırmak, kalite politikasının temel hedefleri arasındadır.

### **14.2 Programın Akreditasyon Süreci**

Siyaset Bilimi ve Kamu Yönetimi Lisans Programı YÖK ve YÖDAK kurumları tarafından kabul edilen bir program olmakla birlikte, Fakülte ve Üniversite bünyesinde ileride yürütülmesi tasarlanan akreditasyon süreçlerine dahil olmayı hedeflemektedir.

### **14.3 Eğitim Kalitesi**

Siyaset Bilimi ve Kamu Yönetimi Programı, ders içeriklerini kalite güvencesi ve sürekli iyileştirme ilkeleri çerçevesinde düzenli olarak gözden geçirmekte; güncel iş dünyası gereklilikleri, uluslararası akademik standartlar ve Birleşmiş Milletler (BM)'nin Sürdürülebilir Kalkınma Amaçları (SKA'lar) doğrultusunda sistematik biçimde güncellemektedir.

Bu kapsamda, ortaya çıkan yeni gereksinimlere yanıt veren dersler müfredata eklenmekte ve ders programı güncel ihtiyaçlara göre yeniden yapılandırılmaktadır. Söz konusu süreç, bölüm akademik kurulu koordinasyonunda, öğretim üyeleri ve

öğrencilerin katılımıyla paydaş temelli, şeffaf ve sistematik bir anlayışla yürütülmektedir.

#### **14.4 Araştırma ve Geliştirme Çalışmaları**

Siyaset Bilimi ve Kamu Yönetimi Programı, kalite politikası doğrultusunda yenilikçi ve uygulamaya dönük araştırma-geliştirme çalışmalarına önem vermektedir. Bu çalışmalar, iş dünyası uygulamaları ve BM Sürdürülebilir Kalkınma Amaçları (UN SDGs) göz önünde bulundurularak yürütülmektedir.

Araştırma etkinlikleri, öğrencilerin analitik düşünme, problem çözme ve karar alma becerilerini geliştirmeyi desteklemekte, kuramsal bilgi ile uygulama arasında bağlantı kuran ve iş birliğine açık projeleri teşvik etmektedir.

#### **14.5 Sürekli İyileştirme Süreci**

Siyaset Bilimi ve Kamu Yönetimi Programı, kalite politikası doğrultusunda sürekli iyileştirme anlayışını benimsemektedir. Öğrencilerden ve öğretim üyelerinden alınan geri bildirimler doğrultusunda ders içerikleri ve öğretim yöntemleri düzenli olarak gözden geçirilmektedir.

Bu veriler, eğitimin kalitesini artırmak ve öğrencilerin mesleki gelişimini desteklemek için kullanılmaktadır.

### **15. MEZUNİYET KOŞULLARI VE KAZANILAN DERECE**

#### **15.1 Mezuniyet Koşulları**

Yakın Doğu Üniversitesi Siyaset Bilimi ve Kamu Yönetimi Lisans Programı'ndan mezun olabilmek için öğrencinin; öğretim programında yer alan zorunlu, ortak zorunlu ve seçmeli derslerle birlikte toplam 240 AKTS kredisini başarıyla tamamlaması gerekmektedir. Ayrıca öğrencinin kümülatif (genel) akademik başarı ortalamasının en az 2,00 olması zorunludur.


Tüm bu akademik ve idari gerekliliklerin yerine getirilmesi durumunda öğrenci, Yakın Doğu Üniversitesi Siyaset Bilimi ve Kamu Yönetimi Lisans Diploması almaya hak kazanır. Bu diploma, öğrencinin Siyaset Bilimi ve Kamu Yönetimi alanında gerekli bilgi, beceri ve yetkinlikleri kazandığını; ulusal ve uluslararası düzeyde iş dünyasında görev alabilecek donanıma sahip olduğunu belgelemektedir.

#### **15.2 Kazanılan Derece**

Yakın Doğu Üniversitesi Siyaset Bilimi ve Kamu Yönetimi Lisans Programı'nı başarıyla tamamlayan öğrenci, Siyaset Bilimi ve Kamu Yönetimi alanında lisans derecesi almaya hak kazanır. Mezun olan öğrencilere "*Bachelor of Political Science & Public Administration*" unvanı verilir.

## 16. DİPLOMA EKİ

Diploma eki, Siyaset Bilimi ve Kamu Yönetimi Lisans Programı mezunlarının aldıkları dersler, krediler, notlar ve kazandıkları yetkinlikleri ayrıntılı olarak gösteren resmi bir belgedir. Bu belge, mezunun akademik performansını ve edinmiş olduğu bilgi ve becerileri ulusal ve uluslararası düzeyde şeffaf bir şekilde belgelemektedir. Mezunların yurtiçinde ve yurtdışında eğitim veya kariyer fırsatlarına başvururken sahip oldukları yeterliliklerin resmi olarak tanınmasını sağlaması açısından önem taşır.

	<b>NEAR EAST UNIVERSITY</b> Diploma Supplement	Diploma No:
	Near East Boulevard, Near East University PK: 3310 Lefkoşa / KKTC Mersin 10-Turkey Tel: +90 (392) 675 10 00 (3102) Fax: +90 (392) 675 10 51 info@neu.edu.tr www.neu.edu.tr	Diploma Date:

This Diploma Supplement model was developed by the European Commission, Council of Europe and UNESCO/CEPES. The purpose of the supplement is to provide sufficient independent data to improve the international 'transparency' and fair academic and professional recognition of qualifications (diplomas, degrees, certificates etc.). It is designed to provide a description of the nature, level, context, content and status of the studies that were pursued and successfully completed by the individual named on the original qualification to which this supplement is appended. It should be free from any value judgements, equivalence statements or suggestions about recognition. Information in all eight sections should be provided. Where information is not provided, an explanation should give the reason why.

### 1 INFORMATION IDENTIFYING THE HOLDER OF THE QUALIFICATION

1.1 Family name(s) :  
1.2 Given name(s) :  
1.3 Date and place of birth :  
1.4 Student identification number or code :

### 2 INFORMATION IDENTIFYING THE QUALIFICATION

2.1. Name of the qualification : Bachelor of Political Science and Public Administration  
Title conferred : B.A.  
2.2. Main field(s) of study for qualification : Political Science and Public Administration  
2.3. Name and status of awarding institution : Near East University, Private University  
2.4. Name and type of institution administering studies : Same as 2.3  
2.5. Language(s) of instruction/examinations : Turkish

### 3 INFORMATION ON THE LEVEL OF THE QUALIFICATION

3.1 Level of qualification : First Cycle (Bachelor's Degree).  
3.2 Official length of programme : 4 years (excluding one year English Preparatory School), 2 semesters per year, 16 weeks per semester, 128 credits (240 ECTS) in total.  
3.3 Access requirements(s) : Admission of Turkish nationalities to higher education is based on a nation-wide Student Selection Examination (ÖSS) administered by the Higher Education Council of Turkey (YÖK). Admission of Turkish Cypriots is based on the Near East University Entrance and Placement Exam for Turkish Cypriots. Admission of Foreign students is based on their high school credentials. Certificate of English Proficiency is also required.

**4 INFORMATION ON THE CONTENTS AND RESULTS GAINED****4.1 Mode of study** :Full-time**4.2 Programme requirements:** A student is required to have a minimum CGPA of 2.00/4.00 and no failing grades.**Objectives:** The objective of the department of International Relations is to train students by developing their conceptual knowledge and skills in dealing with the issues in this field with ultimate success, as well as opening horizons of research and exploration to reach the best possible achievement in the field of international relations.**4.3 Programme details and the individual grades/marks/credits obtained:**

Course Code	Course Title	Course Category	ECTS	Credits	Grade
<b>I. Semester</b>					
ENG101	English I	Required	3	2	
SOC100	Sociology	Required	4	3	
EAS101	Principles of Economics I	Required	6	3	
EAS110	Political Science I	Required	6	3	
EAS105	History of Civilization	Required	5	3	
CAM100	Campus Orientation	Required	2	0	
CHC100	Cyprus: History and Culture	Required	2	0	
TUR/YIT101	Turkish Language I	Required	2	2	
GEC351	21 <sup>st</sup> Century Skills	Required	0	2	
<b>II. Semester</b>					
ENG102	English II	Required	3	2	
EAS112	Political Science II	Required	6	3	
EAS111	History of Political Thought	Required	6	3	
LAW103	Introduction to Law	Required	5	3	
EAS102	Principles of Economics II	Required	6	3	
CAR100	Career Planning	Required	2	0	
TUR/YIT102	Turkish Language II	Required	2	2	
<b>III. Semester</b>					
EAS215	Academic Communication	Required	4	3	
PUB201	Public Administration	Required	6	3	
LAW205	Constitutional Law	Required	6	3	
POL210	Modern Political Thought	Required	6	3	
INR207	Introduction to IR I	Required	6	3	
AİT101	Atatürk's Principles and Reforms I	Required	2	2	
<b>IV. Semester</b>					
EAS216	Academic Writing	Required	4	3	
INR208	Introduction to IR II	Required	6	3	
EAS208	Research Methods	Required	6	3	
POL205	Political Psychology	Required	6	3	
HIS205	World History of the 20th Century	Required	6	3	
AİT102	Atatürk's Principles and Reforms II	Required	2	2	
<b>V. Semester</b>					
ECO305	History of Economic Thought	Required	6	3	
POL303	Public Policy	Required	6	3	
INR313	International Politics & Security	Required	6	3	
POL312	Comparative Politics	Required	6	3	
HIS308	Pol. Econ & Social. History of Ottomans I	Required	6	3	
<b>VI. Semester</b>					
INR312	International Institutions & Organisations	Required	6	3	
POL306	Modern Turkish Politics	Required	6	3	
ECO307	Public Finance	Required	6	3	
INR311	Turkish Foreign Policy I	Required	6	3	
HIS309	Pol. Econ & Social. History of Ottomans II	Required	6	3	
<b>VII. Semester</b>					
POL413	Political Reconciliation	Elective	6	3	
INR484	War and Politics	Elective	6	3	
EAS310	Organizational Behaviour	Elective	6	3	
POL412	Nationalism and Ethnic Conflict	Elective	6	3	
POL402	Political Theory	Elective	6	3	
<b>VIII. Semester</b>					
INR402	Analysis of IR	Elective	6	3	
INR400	Cyprus Issue	Elective	6	3	
INR315	Turkish Foreign Policy II	Elective	6	3	
INR481	Environmental Politics	Elective	6	3	
POL422	International Conflict and Resolution	Elective	6	3	
Total Credits:126			Total ECTS Credits: 240		

**4.4 Grading scheme and, if available, grade distribution guidance:**

A student is granted one of the letter grades below for each course he/she has attended, according to the relative success degree of students taking the course by using the distribution of the final raw success grades. Passing grades range from AA to DD; FD and FF are failing grades.

Percentage	Course Grade	Coefficient
90-100	AA	4.00
85-89	BA	3.50
80-84	BB	3.00
75-79	CB	2.50
70-74	CC	2.00
60-69	DC	1.00
50-59	DD	0.50
49 and below	FF	0.00

I-Incomplete S-Satisfactory U-Unsatisfactory P-In Progress EX-Exempt W-Withdrawn

**4.5 Overall classification of the qualification : CGPA: /4.00**

CGPA between 2.00-2.99 Satisfactory; CGPA between 3.00-3.49 Honour; CGPA between 3.50-4.00 High Honour

**5 INFORMATION ON THE FUNCTION OF THE QUALIFICATION**

**5.1 Access to further study** : May apply to second cycle programmes.

**5.2 Professional status (if applicable)** : The degree enables the holder to exercise the profession.

**6 ADDITIONAL INFORMATION**

**6.1 Additional information** : Faculty of Economics and Administrative Sciences [www.iktisat.neu.edu.tr](http://www.iktisat.neu.edu.tr)

**6.2 Further information sources:**

University web site: [www.neu.edu.tr](http://www.neu.edu.tr)

The Council of Higher Education of Turkey web site: [www.yok.gov.tr](http://www.yok.gov.tr)

Higher Education Planning Evaluation, Accreditation and Coordination Council (YÖDAK) [www.ncyodak.eu/index.html](http://www.ncyodak.eu/index.html)

**7 CERTIFICATION OF THE SUPPLEMENT**

**7.1 Date** :

**7.2 Name and Signature** : Ümit Serdaroğlu

**7.3 Capacity** : General Director of Student Affairs

**7.4 Official stamp or seal** :

**8. INFORMATION ON THE NATIONAL HIGHER EDUCATION SYSTEM**

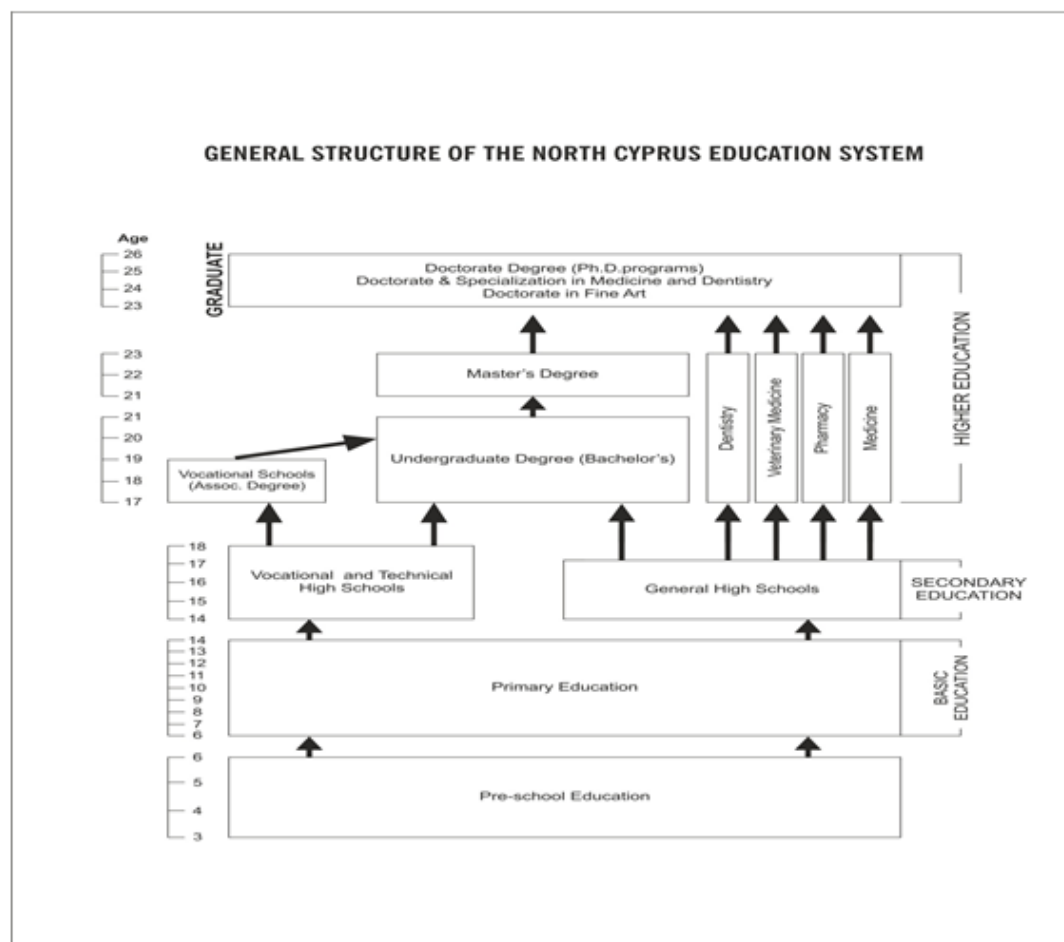
The basic structure of the North Cyprus Education System consists of four main stages as pre-school education, primary education, secondary education and higher education.

Pre-school education consists of non-compulsory programs whereas primary education is a compulsory 8 year program for all children beginning from the age of 6. The secondary education system includes "General High Schools" and "Vocational and Technical High Schools".

The Higher Education System in North Cyprus is regulated by the Higher Education Planning, Evaluation, Accreditation and Coordination Council (Yüksek Öğretim Planlama, Denetleme, Akreditasyon ve Koordinasyon Kurulu- YÖDAK). Established in 1988, the Council regulates the activities of higher education institutions with respect to research, governing, planning and organization. The higher education institutions are established within the framework of the Higher Education Law. All programs of higher education should be accredited by YÖDAK.

Higher education in North Cyprus comprises all post secondary higher education programmes, consisting of short, first, second, and third cycle degrees in terms of terminology of the Bologna Process. The structure of North Cyprus higher education degrees is based on a two-tier system, except for dentistry, pharmacy, medicine and veterinary

medicine programmes which have a one-tier system. The duration of these one-tier programmes is five years except for medicine which lasts six years. The qualifications in these one-tier programmes are equivalent to the first cycle (bachelor degree) plus secondary cycle (master degree) degree. Undergraduate level of study consists of short cycle (associate degree) - (önlisansderecesi) and first cycle (bachelor degree) - (lisansderecesi) degrees which are awarded after the successful completion of full-time two-year and four-year study programmes, respectively. Graduate level of study consists of second cycle (master degree) – (yüksek lisansderecesi) and third cycle (doctorate) (doktoraderecesi) degree programmes. Second cycle is divided into two sub-types named as master without thesis and master with thesis. Master programmes without thesis consists of courses and semester project. The master programmes with a thesis consist of courses, a seminar, and a thesis. Third cycle (doctorate) degree programmes consist of completion of courses, passing a qualifying examination and a doctoral thesis. Specializations in dentistry, accepted as equivalent to third cycle programmes are carried out within the faculties of dentistry. Specialization in medicine, accepted as equivalent to third cycle programmes are carried out within the faculties of medicine, and university hospitals and training hospitals operated by the Ministry of Health. Universities consist of graduate schools (institutes) offering second cycle (master degree) and third cycle (doctorate) degree programmes, faculties offering first cycle (bachelor degree) programmes, four-year higher schools offering first cycle (bachelor degree) degree programmes with a vocational emphasis and two-year vocational schools offering short cycle (associate degree) degree programmes of strictly vocational nature. Second cycle degree holders may apply to third cycle programmes if their performance at the first cycle degree level is exceptionally high and their national central Graduate Education Entrance Examination (ALES) score is also high and their application is approved. The doctoral degree is conferred subject to at least one publication in a cited and refereed journal.



## **17. MEZUNLARIN İSTİHDAM OLANAKLARI VE LİSANSÜSTÜ PROGRAMLARA ERİŞİM**

### **17.1 Mezunların İstihdam Olanakları**

Siyaset Bilimi ve Kamu Yönetimi Lisans Programı devlet kurumları, kamu ve özel kuruluşlar, bürokrasi ve yerel yönetimlerde rol üstlenecek, uluslararası düzeyde görev alabilecek donanıma sahip mezunlar yetiştirmeyi amaçlamaktadır. Program; öğrencilere siyaset bilimi, karşılaştırmalı siyaset, kamu politikası, uluslararası siyaset ve güvenlik, uluslararası örgütler, siyaset psikolojisi, kamu maliyesi, dış politika gibi temel siyaset bilimi formasyonu ile ilgili kuramsal, düşünsel ve uygulamalı bilgiler kazandıracak şekilde yapılandırılmıştır. Öğrencilerin hem kamu hem de özel sektör kuruluşlarında etkin ve etik bir şekilde görev alabilecek bilgi, beceri ve yetkinliklere sahip olmaları hedeflenmektedir.

Programı başarıyla tamamlayan öğrenciler; analitik ve nicel teknikleri uygun şekilde kullanarak eleştirel düşünme ve karar verme becerileri geliştirirler. İngilizce yeterliliği kazanır, bilgi teknolojilerini etkili bir şekilde kullanarak sözlü ve yazılı sunumlar hazırlayıp sunabilir. İş dünyasında karşılaşılabilecekleri sorunları tanımlayarak bu sorunlara sağlam ve yenilikçi çözümler üretebilir. Takım çalışmalarında etkin rol üstlenebilir ve farklı kültürlerden gelen bireylerle çok kültürlü ortamlarda etkili bir şekilde iletişim kurarak birlikte çalışabilir.

### **17.2 Lisansüstü Programlara Erişim**

Siyaset Bilimi ve Kamu Yönetimi Lisans Programı mezunları, lisans eğitimlerini tamamladıktan sonra yüksek lisans ve doktora programlarına başvurma hakkına sahiptir. Özellikle siyaset bilimi, karşılaştırmalı siyaset, kamu yönetimi, uluslararası siyaset, dış politika, bölge çalışmaları ve güvenlik gibi alanlarındaki lisansüstü programlar mezunların tercih edebileceği başlıca alanlardır. Başvuru koşulları ve program gereklilikleri hakkında bilgilendirme yapılmakta; ayrıca üniversiteler arası geçiş olanakları ve burs imkânları konusunda rehberlik sağlanmaktadır. Lisansüstü eğitim süreci, mezunların mesleki bilgi ve becerilerini derinleştirerek akademik kariyer fırsatlarını artırmakta ve Siyaset Bilimi ve Kamu Yönetimi alanındaki uzmanlıklarını geliştirmelerine katkıda bulunmaktadır.

## **18. EK BİLGİLER**

Yakın Doğu Üniversitesi Siyaset Bilimi ve Kamu Yönetimi Lisans Programı, çağdaş siyaset bilimi ve kamu yönetimi yaklaşımları temelinde yapılandırılmış olup, öğrencilerin kuramsal bilgi birikimini disiplinler arası bir perspektifle bütüncül ve sistematik biçimde kazanmalarını amaçlayan bir eğitim anlayışına sahiptir.

## **Benzer Programlardan Farkı**

Program, öğrencilerin yalnızca Siyaset Bilimi ve Kamu Yönetimi formasyonu ve altyapı edinmelerini değil; analitik düşünme, stratejik planlama, problem çözme, liderlik ve etkin iletişim gibi temel iş dünyası becerilerini kazanmalarını hedeflemektedir. Kamu ve özel kurum ve kuruluşlar ve sivil toplum örgütleri ile yakın iş birliği sayesinde Kuzey Kıbrıs'taki seçkin Siyaset Bilimi ve Kamu Yönetimi programları arasında öne çıkmaktadır.

- **Uygulamalı Eğitim**

Lisans programı süresince öğrenciler, grup çalışmaları, araştırma projeleri ve analiz uygulamaları aracılığıyla mesleki bilgi ve becerilerini geliştirmektedir. Bu yapı, teorik bilgilerin iş dünyasındaki uygulamalarla bütünleştirilmesini amaçlamaktadır. Staj uygulaması zorunlu olmamakla birlikte, öğrencilerin iş deneyimi kazanmaları için teşvik edilmeleri önemsenmektedir. Yakın Doğu Oluşumu bünyesindeki çeşitli kurumlar, öğrencilere staj ve uygulama imkânı sunarak bu sürece aktif destek sağlamaktadır.

- **Başarı Örnekleri**

Programdan mezun olan öğrenciler, KKTC'de ve Türkiye'de kamu ve özel kuruluşlarda ve uluslararası düzeyde faaliyet gösteren kurumlarda (STK'lar, Uluslararası Örgütler ve uzmanlık kuruluşları gibi) görev almakta; bir kısmı ise lisansüstü eğitimlerine devam ederek akademik ve profesyonel kariyerlerini ilerletmektedir.

- **Ek Etkinlikler**

Mümkün olduğunca öğrencilerimizin kişisel ve mesleki gelişimlerini desteklemeye özen göstermekteyiz. Program süresince düzenlenen seminerler, webinarlar, Siyaset Bilimi ve Kamu Yönetimi alanında önde gelen araştırmacı, karar alıcı ve kanaat önderi ile buluşmaları ve kariyer günleri çalışmaları, öğrencilerin çok yönlü gelişimine katkı sağlamaktadır.

- **Gelişim İçin Ek Kaynaklar**

Üniversitemizin E-Study Box adlı çevrim içi platformu aracılığıyla öğrenciler, farklı alanlarda kendilerini geliştirme ve yeni beceriler edinme imkânı bulmaktadır.

