



YAKIN DOĐU ÜNİVERSİTESİ

İşletme Bölümü

2025-26 Akademic Yılı
Program Katalođu

İktisadi ve İdari Bilimler Fakültesi



İÇİNDEKİLER

1. FAKÜLTE HAKKINDA.....	4
1.1. Fakültenin Kuruluşu.....	4
A) Fakültenin Tarihçesi ve Akademik Süreçler.....	4
B) Eğitim Politikası ve Akademik Hedefler.....	Error! Bookmark not defined.
C) Fiziksel ve Akademik Altyapı.....	5
D) Akreditasyon ve Kalite Politikası.....	5
1.2. Fakültenin Misyon, Vizyon ve Temel Değerleri	6
A) Misyon.....	6
B) Vizyon.....	6
C) Temel Değerler	6
1.3. Fakültenin Amaç ve Hedefleri	Error! Bookmark not defined.
A) Amaç	Error! Bookmark not defined.
B) Hedeflerin	Error! Bookmark not defined.
C) Eğitim Alanını Kapsayan Amaç ve Hedefler.....	Error! Bookmark not defined.
D) Araştırma Alanını Kapsayan Amaç ve Hedefler	7
E) Topluma ve Eğitim Hizmetlerine Katkısı Kapsayan Amaç ve Hedefler	7
1.4. Fakültenin Organizasyon Şeması	Error! Bookmark not defined.
1.5. Fakültenin Yönetimi	Error! Bookmark not defined.
1.6. Fakültenin Akademik Kadrosu.....	Error! Bookmark not defined.
A) Akademik Yapı ve Anabilim Dalları.....	Error! Bookmark not defined.
B) Akademik Personel Dağılımı ve Kadro Gücü.....	Error! Bookmark not defined.
C) Akademik Gelişim ve Kalite Politikası.....	Error! Bookmark not defined.
1.7. Fakülte Bünyesindeki Programlar.....	Error! Bookmark not defined.
2. PROGRAMIN GENEL BİLGİLERİ.....	Error! Bookmark not defined.
2.1. Programın Kısa Tarihçesi ve Gelişimi	Error! Bookmark not defined.
2.2. Programın Eğitim Türü.....	Error! Bookmark not defined.
2.3. Programın Öğrenim Düzeyi.....	Error! Bookmark not defined.
2.4. Programın Eğitim Dili	Error! Bookmark not defined.
2.5. Programın Öğrenim Süresi	Error! Bookmark not defined.
2.6. Programın Sorumlusu	Error! Bookmark not defined.
2.7. Programın Yönetim ve Akademik Kadrosu.....	Error! Bookmark not defined.
3. PROGRAMIN MİSYONU VE VİZYONU	Error! Bookmark not defined.
3.1. Misyon	Error! Bookmark not defined.
3.2. Vizyon.....	Error! Bookmark not defined.
4. PROGRAMIN TEMEL DEĞERLERİ	Error! Bookmark not defined.
5. PROGRAMIN FAALİYET ALANLARI	Error! Bookmark not defined.

6. PROGRAMIN AMAÇLARI VE HEDEFLERİ	Error! Bookmark not defined.
6.1. Amaç	16
6.2. Hedeflerin	17
A) Eğitim Alanını Kapsayan Amaç ve Hedefler	17
B) Araştırma Alanını Kapsayan Amaç ve Hedefler	17
C) Topluma ve Eğitim Hizmetlerine Katkısı Kapsayan Amaç ve Hedefler	17
7. PROGRAM YETERLİLİKLERİ	18
7.1. Program Yeterlilikleri.....	18
7.2. Program Yeterliliklerinin TYYÇ Yeterlilikleri ile İlişkisi	19
A) TYYÇ'nin Yapısı	19
B) Program Yeterlilikleri ve TYYÇ ilişkisi Matrisi	Error! Bookmark not defined.
7.3. Derstlerin Program Yeterlilikleri ile İlişkisi.....	Error! Bookmark not defined.
A) Derstler ve Program Yeterlilikleri İlişkisi Matrisi	Error! Bookmark not defined.
8. DERS LİSTESİ	Error! Bookmark not defined.
8.1. Programa Ait Dönemsel ve Seçmeli Derstlerin Dağılımı	Error! Bookmark not defined.
A) Derstlerin Dönemsel Dağılımı	Error! Bookmark not defined.
B) Seçmeli Derstler	Error! Bookmark not defined.
8.2. Üniversite Genelinde Verilen Ortak Zorunlu Derstler	Error! Bookmark not defined.
8.3. Derst İzlemleri.....	Error! Bookmark not defined.
9. PROGRAMIN ÖLÇME VE DEĞERLENDİRME ESASLARI	27
9.1. Sınav Kuralları ve Harf Notu Dönüşüm Çizelgesi	27
10. ÖĞRENCİ KABUL VE KAYIT KOŞULLARI	29
11. YATAY VE DİKEY GEÇİŞ OLANAKLARI	30
11.1. Yatay Geçiş Olanakları	30
11.2. Dikey Geçiş Olanakları	31
12. ÖNCEKİ ÖĞRENİMLERİN DEĞERLENDİRİLMESİ VE TANINMASI	31
13. ULUSLARARASI PROGRAMLAR VE DEĞİŞİM OLANAKLARI	32
14. PROGRAMIN AKREDİTASYONU VE KALİTE GÜVENCESİ	34
14.1. Kalite Politikası	34
14.2. Programın Akreditasyon Süreci.....	34
14.3. Eğitim Kalitesi.....	34
14.4. Araştırma ve Geliştirme Çalışmaları	34
14.5. Sürekli İyileştirme Süreci	35
15. MEZUNİYET KOŞULLARI VE KAZANILAN DERECE	35
15.1. Mezuniyet Koşulları	35

15.2. Kazanılan Derece.....	35
16. DİPLOMA EKİ	36
17. MEZUNLARIN İSTİHDAM OLANAKLARI VE LİSANSÜSTÜ PROGRAMLARA ERİŞİM... 40	40
17.1. Mezunların İstihdam Olanakları	40
17.2. Lisansüstü Programlara Erişim.....	40
18. EK BİLGİLER	41

I.FAKÜLTE HAKKINDA

1.1 Fakültenin Kuruluşu

A. Fakültenin Tarihçesi ve Akademik Süreçleri

Yakın Doğu Üniversitesi İktisadi ve İdari Bilimler Fakültesi (İİBF), 1988 yılında İşletme ve Bilgisayar Enformatik bölümleri ile kurulmuştur. İzleyen yıllarda Uluslararası İlişkiler, Ekonomi, Siyaset Bilimi, Bankacılık ve Finans, Uluslararası İşletme, Avrupa Birliği İlişkileri, Bilgi ve Belge Yönetimi, Pazarlama, İnsan Kaynakları Yönetimi, Muhasebe ve Bankacılık, Kamu Yönetimi, Yönetim Bilişim Sistemleri ile Sigortacılık ve Aktüerya Bilimleri bölümleri açılmıştır. 2024–2025 Akademik Yılı Bahar Dönemi itibarıyla Bilgisayar Enformatik, Yönetim Bilişim Sistemleri ve Bilgi ve Belge Yönetimi bölümleri Yapay Zekâ Fakültesi bünyesine dahil edilmiştir. Bugün fakültemiz, 12 bölümden oluşan disiplinlerarası bir yapıya sahiptir.

Fakültede lisans eğitim-öğretimi, ilk iki yılda tüm bölümler için ortak zorunlu temel derslerden oluşmaktadır. Üçüncü sınıftan itibaren öğrenciler, kendi alanlarındaki uzmanlık derslerini seçerek takip etmektedir. Bu yapı, öğrencilere genel bir akademik formasyon kazandırmakta ve belirli bir alanda uzmanlaşmaları için gerekli altyapıyı sağlamaktadır.

Farklı disiplinlerin bir arada bulunması, öğrencilere mezuniyet sonrası kariyer yönelimlerini belirleme konusunda geniş bir perspektif sunmaktadır. Lisans eğitim-öğretim dili hem İngilizce hem de Türkçedir.

Fakülte, farklı ülkelerden gelen yabancı uyruklu öğrencilere ev sahipliği yapmaktadır. Bu çeşitlilik, öğrencilerin farklı kültürlerle etkileşim kurmasına imkân tanımakta ve mezunların ulusal ve uluslararası kurumlarda istihdam edilebilirliğini artırmaktadır.

B. Eğitim Politikası ve Akademik Hedefler

Fakültenin eğitim-öğretim anlayışı, öğrencilerle yakın iletişim kurmayı temel almaktadır. Öğrencilerin akademik ve sosyal konulardaki soru ve sorunlarını öğretim elemanları ve fakülte yönetimine iletebilmeleri teşvik edilmektedir. Eğitim süreci, tek yönlü bir aktarım yerine karşılıklı etkileşime dayalı olarak yürütülmektedir.

İktisadi ve İdari Bilimler Fakültesi, genç ve dinamik öğretim elemanları ile çağdaş bir eğitim-öğretim imkânı sunmaktadır. Fakültenin hedefi, öğrencilerin yerel, bölgesel ve küresel düzeydeki sorunları analiz edebilmelerini ve bu gelişmeleri kuramsal bir çerçevede değerlendirebilmelerini sağlamaktır.

Derslerde, küreselleşen dünyada siyasi, ekonomik ve sosyo-kültürel ilişkilerdeki dönüşümler incelenmekte; güncel tartışmalar, uluslararası nitelikli seminerler ve alan araştırmaları aracılığıyla öğrencilere teori ile pratiği birleştirebilecekleri çok boyutlu bir perspektif sunulmaktadır.

C. Fiziksel ve Akademik Altyapı

Zemin kat ile birlikte toplam 4 kattan oluşan fakülte binanın toplam kapalı alanı 2750 m²'dir (derslikler, öğretim elemanlarına ait ofisler, Dekanlık ofisi, toplantı salonu, kafeterya). Tablo 1'den görüldüğü gibi, binada toplam 14 derslik bulunmaktadır ve BT ekipmanlarıyla birlikte fakülte derslikleri açıklamaktadır.

Derslik	Alan (m ²)	Öğrenci Kapasitesi	Ekipman
II-0-D01	100 m ²	80	Beyaz tahta / Bilgisayar / Projeksiyon / İnternet Bağlantısı
II-0-D02	50 m ²	40	Beyaz tahta / Bilgisayar / Projeksiyon / İnternet Bağlantısı
II-0-D03	100 m ²	80	Beyaz tahta / Bilgisayar / Projeksiyon / İnternet Bağlantısı
II-0-D04	50 m ²	40	Beyaz tahta / Bilgisayar / Projeksiyon / İnternet Bağlantısı
II-0-D05	50 m ²	40	Beyaz tahta / Bilgisayar / Projeksiyon / İnternet Bağlantısı
II-1-D01	100 m ²	80	Beyaz tahta / Bilgisayar / Projeksiyon / İnternet Bağlantısı
II-1-D02	100 m ²	80	Beyaz tahta / Bilgisayar / Projeksiyon / İnternet Bağlantısı
II-1-D03	50 m ²	40	Beyaz tahta / Bilgisayar / Projeksiyon / İnternet Bağlantısı
II-1-D04	50 m ²	40	Beyaz tahta / Bilgisayar / Projeksiyon / İnternet Bağlantısı
II-1-D05	50 m ²	40	Beyaz tahta / Bilgisayar / Projeksiyon / İnternet Bağlantısı
II-2-D01	50 m ²	40	Beyaz tahta / Bilgisayar / Projeksiyon / İnternet Bağlantısı
II-2-L01	100 m ²	80	Beyaz tahta / Bilgisayar / Projeksiyon / İnternet Bağlantısı
II-2-L02	100 m ²	80	Beyaz tahta / Bilgisayar / Projeksiyon / İnternet Bağlantısı
II-3-D01	70 m ²	50	Beyaz tahta / Bilgisayar / Projeksiyon / İnternet Bağlantısı

Tablo 1: İİBF Fiziksel ve Akademik Altyapı

D. Akreditasyon ve Kalite Politikası

Yakın Doğu Üniversitesi İktisadi ve İdari Bilimler Fakültesi, eğitim ve araştırma süreçlerinde ulusal ve uluslararası kalite standartlarını benimsemektedir. Fakülte, sürekli iyileştirme anlayışı doğrultusunda eğitim kalitesini artırmayı hedeflemekte; programlarını düzenli olarak gözden geçirerek geliştirmektedir.

Özellikle 2017-2022 yılları arasında, İşletme, Bankacılık ve Finans, Ekonomi ve Uluslararası İlişkiler programları, uluslararası kalite akreditasyon kuruluşu FIBAA

(Foundation for International Business Administration Accreditation) tarafından akredite edilmiştir. Bu süreçte program içerikleri, mesleki etik, ulusal ve uluslararası uygulama standartları ve güncel gereksinimler doğrultusunda yapılandırılmıştır. Ayrıca, Bilgisayar Enformatik Bölümü fakültemiz bünyesinde yer aldığı dönemde 2015–2021 yılları arasında ASIIN (Accreditation Agency for Study Programmes in Engineering, Informatics, Natural Sciences and Mathematics) tarafından akredite edilmiştir.

1.2 Fakültenin Misyon, Vizyon ve Temel Değerleri

A. Vizyon

Yakın Doğu Üniversitesi İktisadi ve İdari Bilimler Fakültesi'nin vizyonu, uluslararası alanda akademik, bilimsel ve eğitim kalitesiyle tanınan, mezunları örnek gösterilen ve bu nitelikleriyle saygın bir fakülte olmaktır.

B. Misyon

Fakültenin misyonu, hem ulusal hem de uluslararası piyasanın ihtiyaçlarını karşılayabilen mezunlar yetiştirmektir. Bu çerçevede öğrenciler, araştırmacı, yaratıcı, analitik düşünebilen, özgün, yetenekli ve girişimci bireyler olarak yetiştirilir. Fakülte, aynı zamanda mezunların etkin iletişim becerilerine sahip ve yabancı dil bilen bireyler olmasını amaçlamaktadır. Öğrenci ve öğretim elemanları ile birlikte yürütülen araştırmalar, yaşam boyu eğitim felsefesini benimseyen bir yaklaşımı desteklemekte ve tüm bu amaçlar doğrultusunda toplumsal faydayı ve işbirliğini bireysel çıkarlardan önde tutacak bireyler yetiştirmeyi hedeflemektedir.

C. Temel Değerleri

Fakültenin temel değerleri, akademik mükemmeliyet ve sürekli gelişim anlayışını, etik ve sorumluluk bilincini, yenilikçilik ve araştırma odaklı yaklaşımı kapsar. Bunun yanı sıra fakülte, işbirliği ve toplumsal fayda odaklı bir perspektifi, küresel farkındalık ve çok kültürlü iletişim becerilerini önemsemekte ve öğrenci merkezli eğitim anlayışını esas almaktadır.

1.3 Fakültenin Amaç ve Hedefleri

A. Amaç

İktisadi ve İdari Bilimler Fakültesi'nin amacı, öğrencilerini hem ulusal hem de uluslararası düzeyde rekabet edebilecek bilgi ve becerilere sahip, etik değerlere bağlı, analitik ve eleştirel düşünebilen, yaratıcı ve girişimci bireyler olarak yetiştirmektir.

Fakülte, eğitim ve araştırma faaliyetleriyle topluma katkı sağlayan, yaşam boyu öğrenmeyi benimseyen ve küresel farkındalığa sahip mezunlar vermeyi hedeflemektedir.

B. Hedefleri

Fakültenin hedefi, öğrencilerin temel mesleki bilgi ve becerilerini geliştirerek iş dünyasına hazır hale gelmelerini sağlamak, araştırma ve yenilikçilik faaliyetleriyle bilimsel üretime katkıda bulunmaktır. Uluslararası düzeyde tanınan ve saygın bir fakülte olarak akademik kaliteyi artırmayı amaçlayan fakülte, öğrencilerin iletişim, liderlik ve problem çözme becerilerini güçlendirmeyi, etik değerlere ve toplumsal sorumluluk bilincine sahip bireyler yetiştirmeyi hedeflemektedir. Ayrıca mezunların küresel ölçekte iş ve akademik alanlarda rekabet edebilir olmalarını sağlamak ve toplumsal fayda odaklı projeler ile toplumla bütünleşmek fakültenin öncelikli amaçları arasında yer almaktadır.

C. Eğitim Alanında Kapsayan Amaç ve Hedefler

Fakülte, öğrencilerin temel iktisadi, yönetsel ve idari bilgileri uygulamalı olarak öğrenmelerini, analitik düşünme, problem çözme ve karar verme yetkinliklerini geliştirmelerini hedeflemektedir. Araştırma projeleri ve uygulamalı çalışmalar aracılığıyla öğrenmeyi pekiştiren fakülte, öğrencilerin yabancı dil ve iletişim becerilerini güçlendirerek uluslararası standartlara uygun bir eğitim sunmayı amaçlamaktadır. Ayrıca, öğrenci merkezli öğretim yaklaşımı ile öğrenme süreçleri bireysel yetenek ve ihtiyaçlara göre optimize edilmekte ve öğrencilerin kendi potansiyellerini en üst düzeyde kullanmaları desteklenmektedir.

D. Araştırma Alanında Kapsayan Amaç ve Hedefler

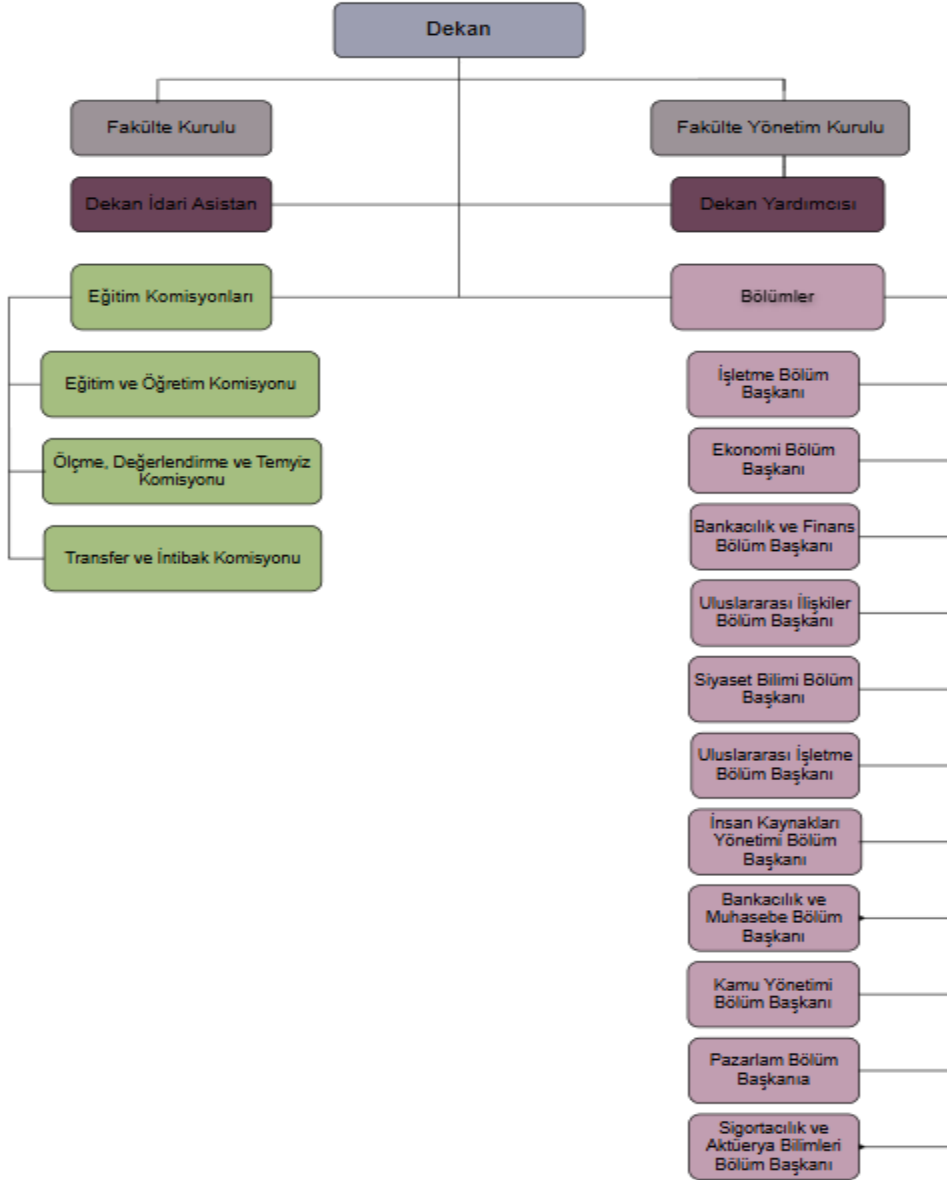
Fakülte, disiplinler arası araştırmaları teşvik ederek bilimsel üretimi artırmayı ve Sürdürülebilir Kalkınma Amaçları (SKA'lar) ile uyumlu araştırmalar geliştirmeyi hedeflemektedir. Ayrıca, toplumsal sorunlara çözüm odaklı araştırmalar yürüterek toplumun kalkınmasına ve sosyal faydanın artmasına katkı sağlamak fakültenin öncelikli amaçları arasındadır.

E. Toplum ve Eğitim Hizmetlerine Katkısı Kapsayan Amaç ve Hedefler

Fakülte, topluma duyarlı bireyler yetiştirerek toplumsal kalkınmaya katkı sağlamayı amaçlamaktadır. Öğrenciler ve öğretim üyeleri tarafından yürütülen projeler ve araştırmalar, toplumsal fayda yaratmayı, etik sorumluluk bilincini güçlendirmeyi ve sürdürülebilir çözümler geliştirmeyi hedeflemektedir. Bu kapsamda fakülte, sosyal, ekonomik ve çevresel alanlarda karşılaşılan sorunlara yönelik yenilikçi ve uygulanabilir yaklaşımlar geliştirmeye önem vermektedir.

1.4 Fakültenin Organizasyon Şeması

Fakülte Örgüt Şeması, fakültenin eğitim ve araştırma faaliyetlerini destekleyen akademik ve idari yapıyı göstermektedir. Dekanlık, bölümler ve idari birimler arasındaki hiyerarşi ve ilişkileri ortaya koyarak etkin yönetim, iş birliği ve şeffaflığı vurgulamaktadır.



Şekil 1: Fakülte Organizasyon Şeması

1.5 Fakültenin Yönetimi

Aşağıdaki şema, fakültenin yönetim pozisyonlarını ve bu pozisyonlarda görev yapan üyelerin isimlerini ve unvanlarını sunmaktadır.

Prof.Dr.Şerife Eyüpoğlu	<ul style="list-style-type: none">• İktisadi ve İdari Bilimler Fakültesi Dekanı• İşletme/İşletme Yönetimi Bölüm Başkanı• Sigortacılık ve Aktüerya Bilimleri Bölüm Başkan Vekili• İşletme Anabilim Dalı Başkanı
Prof.Dr.Nur Köprülü	<ul style="list-style-type: none">• İktisadi ve İdari Bilimler Fakültesi Dekan Yardımcısı• Siyaset Bilimi/Siyaset Bilimi ve Kamu Yönetimi Bölüm Başkanı• Siyaset Bilimi Anabilim Dalı Başkanı
Prof.Dr.Hüseyin Özdeşer	<ul style="list-style-type: none">• Ekonomi Bölüm Başkanı• Ekonomi Anabilim Dalı Başkanı
Prof.Dr.Turgut Türsoy	<ul style="list-style-type: none">• Bankacılık ve Finans / Finans ve Bankacılık Bölüm Başkanı• Bankacılık ve Finans Anabilim Dalı Başkanı
Prof.Dr.Aliya İşıksal	<ul style="list-style-type: none">• Bankacılık ve Muhasebe Bölüm Başkanı• Bankacılık ve Muhasebe Anabilim Dalı Başkanı
Doç.Dr.Sait Akşit	<ul style="list-style-type: none">• Uluslararası İlişkiler Bölüm Başkanı• Uluslararası İlişkiler Anabilim Dalı Başkanı• Siyaset Bilimi ve Uluslararası İlişkiler Anabilim Dalı Başkanı
Doç.Dr.Ahmet Ertugan	<ul style="list-style-type: none">• Pazarlama Bölüm Başkanı• Pazarlama Anabilim Dalı Başkanı
Doç.Dr. Bilge Azgın	<ul style="list-style-type: none">• Kamu Yönetimi Bölüm Başkanı
Yrd.Doç.Dr.Ayşe G. Karaatmaca	<ul style="list-style-type: none">• Uluslararası İşletme Bölüm Başkanı• Uluslararası İşletme Anabilim Dalı Başkanı
Yrd.Doç.Dr.Hüseyin Baykan	<ul style="list-style-type: none">• İnsan Kaynakları Yönetimi Bölüm Başkanı• İnsan Kaynakları Yönetimi Anabilim Dalı Başkanı

Şekil 2: Fakülte Yönetimi

1.6 Fakültenin Akademik Kadrosu

Yakın Doğu Üniversitesi İktisadi ve İdari Bilimler Fakültesi 2025-2026 Akademik Yılı itibariyle toplam 38 kadrolu akademik personel (7 profesör, 9 doçent, 19 yardımcı doçent, 1 doktor; 1 öğretim görevlisi, 1 araştırma görevlisi) bulunmaktadır.

A. Akademik Yapı ve Anabilim Dalları

İktisadi ve İdari Bilimler Fakültesi, farklı disiplinleri bir araya getirerek öğrencilere geniş bir akademik yelpazede eğitim ve araştırma imkânı sunmaktadır. Fakülte bünyesinde yer alan bölümler, İşletme, Ekonomi, Bankacılık ve Finans, Uluslararası İlişkiler, Siyaset Bilimi, Bankacılık ve Muhasebe, Kamu Yönetimi, İnsan Kaynakları Yönetimi, Uluslararası İşletme, Pazarlama ve Sigortacılık ve Aktüerya Bilimleri gibi alanlarda uzmanlaşmış olup, her biri öğrencilerin hem teorik bilgi hem de uygulamalı beceriler kazanmasına katkı sağlamaktadır. Bölümler altında yer alan anabilim dalları, kendi uzmanlık alanlarında derinlemesine eğitim ve araştırma faaliyetleri yürütmekte, disiplinler arası işbirliklerini teşvik ederek bilimsel üretime katkıda bulunmaktadır. Böylece fakülte, akademik çeşitlilik ve uzmanlık zenginliği ile öğrencilerin ulusal ve uluslararası düzeyde rekabet gücünü artırmayı amaçlamaktadır.

B. Akademik Personel Dağılımı ve Kadro Gücü

Yakın Doğu Üniversitesi İktisadi ve İdari Bilimler Fakültesi 2025-2026 Akademik Yılı itibariyle toplam 38 kadrolu akademik personel (7 profesör, 9 doçent, 19 yardımcı doçent, 1 doktor; 1 öğretim görevlisi, 1 araştırma görevlisi) bulunmaktadır.

C. Akademik Gelişim ve Kalite Politikası

İktisadi ve İdari Bilimler Fakültesi, akademik gelişim ve kaliteyi sürekli kılmak için öğretim üyelerinin niteliklerini artırmaya yönelik eğitim ve gelişim programlarına önem vermektedir. Fakülte, ulusal ve uluslararası akademik işbirliklerini, araştırma projelerini ve bilimsel toplantılara katılımı teşvik ederek akademik üretkenliği desteklemektedir. Bu kapsamda fakültenin akademik büyüme ve gelişim süreci, yenilikçi yaklaşımlar, disiplinler arası çalışmalar ve kalite güvencesine dayalı bir sistem çerçevesinde sürekli olarak güçlendirilmektedir.

1.7. Fakülte Bünyesindeki Programlar

İktisadi ve İdari Bilimler Fakültesi, lisans, yüksek lisans ve doktora düzeylerinde çeşitli akademik programlar sunarak, eğitim alanında derinlemesine bilgi edinmek isteyen öğrencilere geniş fırsatlar tanımaktadır. Her bir program, öğrencilerin seçtikleri alanda

uzmanlaşmalarına ve eğitim sistemine katkı sağlamalarına olanak sunmaktadır.
Fakültede yürütülen programlar aşağıda belirtilmiştir:

Program Düzeyi	Program Adı	Eğitim Dili	
Lisans	İşletme / İşletme Yönetimi	İngilizce + Türkçe	
	Ekonomi	İngilizce + Türkçe	
	Bankacılık ve Finans / Finans ve Bankacılık	İngilizce + Türkçe	
	Pazarlama	İngilizce + Türkçe	
	Uluslararası İşletme	İngilizce + Türkçe	
	İnsan Kaynakları Yönetimi	İngilizce + Türkçe	
	Uluslararası İlişkiler	İngilizce + Türkçe	
	Siyaset Bilimi / Siyaset Bilimi ve Kamu Yönetimi	İngilizce + Türkçe	
	Kamu Yönetimi	İngilizce + Türkçe	
	Bankacılık ve Muhasebe	İngilizce	
	Sigortacılık ve Aktüerya Bilimler	Türkçe	
	Yüksek Lisans		
	Yüksek Lisans	İşletme	İngilizce
Ekonomi		İngilizce	
Bankacılık ve Finans		İngilizce	
Bankacılık ve Muhasebe		İngilizce	
Pazarlama		İngilizce	
Uluslararası İşletme		İngilizce	
Uluslararası İlişkiler		İngilizce	
Siyaset Bilimi		İngilizce	
İnovasyon ve Bilgi Yönetimi		İngilizce	
İnsan Kaynakları Yönetimi		Türkçe	
Doktora			
Doktora	İşletme Yönetimi	İngilizce	
	Ekonomi	İngilizce	
	Bankacılık ve Finans	İngilizce	
	Siyaset Bilimi ve Uluslararası İlişkiler	İngilizce	
	İnovasyon ve Bilgi Yönetimi	İngilizce	

2.PROGRAMIN GENEL BİLGİLERİ

2.1 Programın Kısa Tarihçesi ve Gelişimi

Program, 1988 yılında fakültenin ilk iki programından biri olarak, Bilgisayar Enformatik programıyla birlikte kurulmuş ve İngilizce eğitim vermeye başlamıştır. Türkiye Cumhuriyeti uyruklu öğrencilerin alımı, 2000 yılında ÖSYS ile gerçekleştirilmiş ve o tarihten itibaren program İngilizce eğitim vermeye devam etmiştir. Büyük bir talep doğrultusunda, Türkçe program 2014 yılında kurulmuş ve o tarihten itibaren resmi olarak öğrenci kabul etmeye başlamış ve eğitimine devam etmektedir. Bugün her iki program da dinamik akademik kadrosu ve kapsamlı müfredatıyla kaliteli eğitim sunmayı sürdürmektedir.

2.2 Programın Eğitim Türü

İktisadi ve İdari Bilimler Fakültesi bünyesindeki tüm programlar, İşletme lisans programı da dâhil olmak üzere, esas olarak yüz yüze (örgün) eğitim modeline göre yapılandırılmıştır. Bununla birlikte, öğrenme esnekliğini artırmak, teknolojik gelişmeleri eğitim süreçlerine entegre etmek ve öğrencilerin kariyer planlamalarını desteklemek amacıyla programın bazı dersleri çevrim içi (online) eğitim yoluyla da sunulabilmektedir. Bu kapsamda, İşletme programındaki derslerin büyük çoğunluğu yüz yüze (kampüs içi) olarak yürütülür. Yükseköğretim Kurumu düzenlemelerine uygun olarak, bir öğrencinin lisans programı boyunca alması gereken toplam derslerin en fazla %40'ı çevrim içi dersler aracılığıyla tamamlanabilir. Hangi derslerin çevrim içi olarak sunulacağı kararı, Bölüm Başkanlığı tarafından belirlenir. Bu dersler genellikle teorik içeriği yoğun olan veya ortak havuz derslerinden seçilmektedir.

2.3 Programın Öğrenim Düzeyi

İşletme lisans programı, toplam 240 AKTS kredisinden oluşan 4 yıllık bir eğitim sürecini kapsamaktadır. Program, Avrupa Yeterlilikler Üst Çerçevesi (QF-EHEA) kapsamında “Birinci Düzey (First Cycle)” ile Türkiye Yükseköğretim Yeterlilikler Çerçevesi (TYYÇ) kapsamında tanımlanan 6. Düzey yeterlilikleri sağlamaktadır. Bu doğrultuda, program hem AKTS kredi gerekliliklerini hem de ilgili düzey yeterliliklerini karşılayacak şekilde yapılandırılmıştır.

2.4 Programın Eğitim Dili

Program, hem Türkçe hem de İngilizce olarak sunulmaktadır. Bu sayede, yalnızca Türkçe konuşan öğrencilere değil aynı zamanda uluslararası öğrencilere de hitap ederek geniş bir öğrenci kitlesine eğitim olanağı sağlamaktadır.

2.5 Programın Öğrenim Süresi

İşletme lisans programı eğitimi 4 yıldır. Program tam zamanlıdır. Akademik yıl, Güz ve Bahar olmak üzere 2 dönemden ve toplamda 28 haftadan oluşmaktadır. İlk iki yılda öğrenciler, fakültenin ortak derslerini alarak sosyal bilimler ve işletme alanında temel bir altyapı kazanırlar. Üçüncü yılda ağırlıklı olarak işletme yönetimi dersleri verilmekte, dördüncü yılda ise öğrenciler yönetim, finans, ekonomi, pazarlama ve insan kaynakları gibi alanlarda seçmeli dersler alarak ilgi duydukları alanda uzmanlaşma fırsatı bulmaktadır.

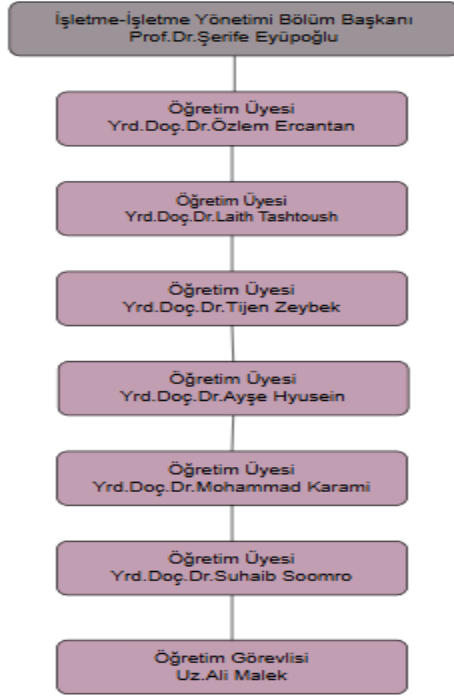
2.6 Programın Sorumlusu

Programın akademik işleyişi ve koordinasyonu, Bölüm Başkanı Prof. Dr. Şerife Eyüpoğlu tarafından yürütülmektedir.

2.7 Programın Yönetimi ve Akademik Kadrosu

İşletme – İşletme Yönetimi Bölümü, iş dünyasının farklı alanlarında görev alabilecek, çağdaş, donanımlı ve nitelikli yöneticiler yetiştirmeyi amaçlamaktadır. Bölüm; yönetim ve organizasyon, pazarlama, finans, muhasebe, insan kaynakları ve ekonomi gibi alanlarda uzman akademik kadrosuyla hem kuramsal hem de uygulamalı eğitime katkı sunmaktadır.

2025 yılı itibarıyla İşletme Bölümü'nde 1 profesör, 6 yardımcı doçent ve 1 öğretim görevlisi olmak üzere toplam 8 tam zamanlı akademik personel görev yapmaktadır. Akademik kadro, lisans ve lisansüstü düzeyde eğitim, tez danışmanlığı ve bilimsel çalışmalarıyla alana katkı sağlamaktadır.



Şekil 3: Program Yönetimi ve Akademik Kadro

3.PROGRAMIN GENEL BİLGİLERİ

3.1 Misyon

İşletme Bölümü, öğrencilerini çağdaş işletme bilgi ve becerileriyle donatarak mezun olduklarında iş dünyasında etkin rol alabilecek, analitik düşünebilen ve problem çözme ile karar alma süreçlerinde yetkin profesyoneller olarak yetiştirmeyi amaçlamaktadır. Program, öğrencilerin derslerdeki proje ve vaka çalışmaları aracılığıyla öğrendiklerini uygulayabilmelerini sağlayarak eğitim çıktılarının gözlemlenebilir ve değerlendirilebilir olmasını destekler.

3.2 Vizyon

İşletme Bölümü, ulusal ve uluslararası alanda tanınan, yenilikçi ve nitelikli işletme profesyonelleri yetiştiren öncü bir bölüm olmayı hedeflemektedir. Bölüm, öğrencilerinin kazandıkları bilgi ve becerileri kullanarak iş dünyasında fark yaratmalarını sağlamayı amaçlamaktadır.

4.PROGRAMIN TEMEL DEĞERLERİ

Aşağıdaki temel değerler, programın eğitim vizyonunu şekillendiren, akademik kalite anlayışını yansıtan ve öğrencilerimizin profesyonel ve kişisel gelişimlerinde yol gösterici bir çerçeve sunan güçlü ilkeleri ortaya koymaktadır;

1.Bilimsellik ve Akademik Mükemmeliyet

Öğrencilerin analitik düşünme, problem çözme ve karar alma becerilerini bilimsel temellere dayalı olarak geliştirmesi.

2.Çağdaş ve Yenilikçi Yaklaşım

Küresel iş dünyasının değişen ihtiyaçlarına uyum sağlayabilen ve yenilikçi çözümler üretebilen profesyoneller yetiştirmek.

3.Etik ve Sorumluluk Bilinci

İş dünyasında etik değerlere bağlı, sosyal sorumluluk bilinci yüksek mezunlar kazandırmak.

4.Pratik ve Uygulamalı Yetkinlikler

Proje ve vaka çalışmaları aracılığıyla teorik bilgilerin uygulanabilirliğini sağlamak.

5.Ulusal ve Uluslararası Perspektif

Hem Türkiye’de hem de uluslararası alanda geçerli bilgi ve becerilere sahip mezunlar yetiştirmek.

6.Girişimcilik ve Liderlik

İş dünyasında fark yaratabilecek, girişimci ve lider ruhlu profesyoneller yetiştirmek.

5. PROGRAMIN FAALİYET ALANLARI

1. Eğitim-Öğretim Faaliyet Alanı

İşletme Bölümü, öğrencilerin mesleki bilgi, beceri ve yetkinlikler kazanmalarını sağlamak amacıyla, güncel iş dünyası ve bilimsel gelişmeler doğrultusunda yapılandırılmıştır. Programın ders müfredatı, teorik bilgi ile uygulamalı öğrenmeyi dengeleyen bir yaklaşımla tasarlanmıştır. Derslerde, vaka analizleri, proje çalışmaları ve grup tartışmaları gibi aktif öğrenme teknikleri kullanılmaktadır. Öğrencilerin akademik

gelişimlerini desteklemek amacıyla danışmanlık hizmetleri sağlanmakta ve derslerdeki performans, proje değerlendirmeleri ve sınavlarla düzenli olarak izlenmektedir.

2. Araştırma ve Geliştirme Faaliyet Alanı

İşletme Bölümü, araştırma ve geliştirme faaliyetleri kapsamında, işletme, yönetim, finans, pazarlama ve insan kaynakları alanlarında bilimsel araştırmalar yapmayı amaçlamaktadır. Öğretim elemanları ve öğrenciler, hem ulusal hem de uluslararası makaleler üreterek, elde edilen bulguları akademik bilgiye ve iş dünyasına katkı sağlayacak şekilde kullanmaktadır. Bu çalışmalar, öğrencilerin analitik düşünme ve problem çözme becerilerinin gelişmesine de katkıda bulunmaktadır.

3. Mesleki Gelişim ve Sürekli Eğitim Faaliyetleri Alanı

Bölümde mesleki gelişim ve sürekli eğitim faaliyetleri, işletme alanındaki konularda düzenlenen ortak seminerler, konferanslar ve akademik etkinlikler aracılığıyla yürütülmektedir. Bu faaliyetler, öğrencilerin ve öğretim elemanlarının alan bilgilerini güncel tutmalarına, iş dünyasındaki yenilikleri takip etmelerine ve profesyonel yetkinliklerini artırmalarına imkân sağlamaktadır. Ayrıca, öğretim elemanlarının bilimsel araştırma yapmaları ve yayın üretmeleri teşvik edilmektedir.

4. Toplumsal Katkı ve Hizmet Faaliyetleri Alanı

İşletme Bölümü, toplumsal katkı kapsamında sosyal sorumluluk projeleri ve iş dünyasıyla iş birliği etkinlikleri yürütmektedir. Bu çalışmalar, öğrencilerin topluma hizmet bilincini ve mesleki becerilerini geliştirmektedir.

6. PROGRAMIN AMAÇLARI VE HEDEFLERİ

Aşağıdaki faaliyet alanları, İşletme Programı'nın eğitim, araştırma, mesleki gelişim ve toplumsal katkıya yönelik kapsamlı yapısını ortaya koymaktadır;

6.1 Amaçları

İşletme Bölümünün temel amacı, öğrencilerini çağdaş işletme bilgi ve becerileriyle donatarak, mezun olduklarında iş dünyasında etkin rol alabilecek, analitik düşünebilen ve problem çözme ile karar alma süreçlerinde yetkin profesyoneller olarak yetiştirmektir. Program, eğitim, araştırma ve topluma hizmet alanlarında bütüncül bir yaklaşım benimseyerek, öğrencilerin hem teorik bilgi hem de uygulamalı beceriler kazanmalarını hedeflemektedir.

Eđitim alanında, program öğrencilerin işletme yönetimi, finans, pazarlama, insan kaynakları ve girişimcilik konularında sağlam bir temel kazanmasını ve ilgi duydukları alanlarda uzmanlaşmalarını sağlamaktadır. Araştırma faaliyetleri kapsamında, öğretim elemanları ve öğrenciler; işletme, yönetim, finans ve ekonomi alanlarında bilimsel araştırmalar yürütmekte, vaka çalışmaları ve projeler aracılığıyla uygulama becerilerini geliştirmektedir.

Topluma hizmet açısından, bölüm, sosyal sorumluluk projeleri, iş dünyası ile iş birliği etkinlikleri ve girişimcilik odaklı uygulamalı çalışmalarla öğrencilerin topluma katkı sağlayacak yetkinlikler kazanmalarını desteklemektedir. Tüm bu faaliyetler, etik değerlere ve evrensel akademik ilkelere uygun olarak yürütölmekte, mezunların topluma ve meslek alanına değer katacak yetkin profesyoneller olarak yetiřmeleri hedeflenmektedir.

6.2 Hedefleri

A.Eđitim Alanını Kapsayan Amaç ve Hedefler

Amaç 1: İş dünyasında etkin rol alabilecek, analitik düşünebilen ve problem çözme becerisine sahip işletme profesyonelleri yetiřtirmek.

- **Hedef 1.1:** Öğrencilerin stratejik düşünme ve karar alma becerilerini geliřtirmek.
- **Hedef 1.2:** İşletme, finans, pazarlama ve insan kaynakları alanlarında temel bilgi ve beceriler kazandırmak.
- **Hedef 1.3:** Proje ve vaka çalışmaları aracılığıyla öğrendiklerini uygulayabilmelerini sağlamak.

Amaç 2: Eđitim programını güncel, uygulamalı ve öğrenci merkezli bir şekilde yürütmek.

- **Hedef 2.1:** Ders içeriklerini küresel iş dünyası ve güncel araştırmalarla uyumlu hâle getirmek.
- **Hedef 2.2:** Derslerde vaka analizi, grup çalışmaları ve problem çözme tekniklerini etkin şekilde kullanmak.
- **Hedef 2.3:** Öğrencilerin öğrenme çıktılarının ölçülebilir biçimde değerlendirilmesini sağlamak.

B.Araştırma Alanını Kapsayan Amaç ve Hedefler

Amaç 1: Araştırma becerilerine sahip, analitik ve yenilikçi işletme mezunları yetiřtirmek.

- **Hedef 1.1:** Öğrencilere araştırma yöntemleri ve veri analiz teknikleri kazandırmak.

- **Hedef 1.2:** Öğrencilerin akademik rapor ve sunum hazırlama becerilerini geliştirmek.
- **Hedef 1.3:** Öğrencileri ve öğretim elemanlarını ulusal ve uluslararası projelerde araştırma yapmaya teşvik etmek.

C. Topluma ve Eğitim Hizmetlerine Katkısı Kapsayan Amaç ve Hedefler

Amaç 1: Mezunların topluma ve iş dünyasına değer katan profesyoneller olarak yetişmesini sağlamak.

- **Hedef 1.1:** Öğrencilerin sosyal sorumluluk bilinci ve etik değerlere uygun davranış geliştirmelerini sağlamak.
- **Hedef 1.2:** Öğrencilerin iş dünyası ile iş birliği ve girişimcilik odaklı uygulamalı projelere katılımını sağlamak.
- **Hedef 1.3:** Öğrencilerin toplumsal ihtiyaçları göz önünde bulundurarak sürdürülebilir iş ve yönetim çözümleri geliştirmelerini sağlamak.

7. PROGRAM YETERLİLİKLERİ

7.1 Program Yeterlilikleri

İŞLETME / İŞLETME YÖNETİMİ BÖLÜMÜ	
PROGRAM YETERLİLİKLERİ / ÇIKTILARI (PY)	
Bilgi – Kuramsal ve Olgusal Öğrenme Çıktıları	
PY1	İşletme alanına ilişkin temel kavram ve bilgileri anlama ve uygulama becerisi kazanır.
PY2	Muhasebe, finans, pazarlama, yönetim ve üretim gibi temel işletme fonksiyonlarına ilişkin bilgi sahibi olur ve bu bilgileri ulusal ve uluslararası düzeyde kullanır.
PY3	Sosyal bilimler ve iktisat alanlarındaki temel kavramları anlar ve yorumlar; bu bilgiyi iş ortamlarını analiz etmek ve organizasyonel karar alma süreçlerini desteklemek için uygular.
Beceriler – Bilişsel ve Uygulamalı Öğrenme Çıktıları	
PY4	Bilgisayar ve ilgili yazılımları iş süreçlerinde etkili bir şekilde kullanır.
PY5	Bilgiye etkin biçimde ulaşır, analiz eder ve problem çözme, analitik düşünme ve sağlıklı karar verme becerilerini geliştirir.
PY6	Yaratıcı düşünme ve liderlik becerilerini kullanarak karmaşık sorunlara çözüm üretir.
PY7	Teorik bilgileri iş hayatındaki uygulamalarla bütünleştirerek etkili bir çalışma sistemi geliştirir.
Yetkinlikler – Bağımsız Çalışabilme ve Sorumluluk Alabilme Öğrenme Çıktıları	
PY8	Kamu ve özel sektörde nitelikli bir çalışan olmak için gerekli bilgi ve becerileri edinir; ekip çalışmasına etkin biçimde katılır.
PY9	Sahip olduğu bilgi ve becerileri çevreye ve topluma duyarlı, etik ve güvenilir bir şekilde kullanır.
Yetkinlikler – Öğrenme Yetkinliği ve Öğrenme Çıktıları	

PY10	Sürekli değişen ve küreselleşen dünyada yaşam boyu öğrenme anlayışını benimser ve bilgiye erişimini sürdürür.
Yetkinlikler (İletişim ve Sosyal Yetkinlik)	
PY11	Etkili sözlü ve yazılı iletişim kurar; iş yaşamında İngilizceyi yeterli düzeyde kullanır.
PY12	İşletme alanındaki uluslararası literatürü takip eder ve diğer ülkelerdeki meslektaşlarıyla iletişim kurar.
Yetkinlikler (Alana Özgü Yetkinlik)	
PY13	Örgüt ve kurumlarda etik değerlere uygun davranır, paydaş ilişkilerini etkin biçimde yönetir, yenilikleri teşvik eder, eleştirel düşünür ve sosyal, kültürel, çevresel ile iş sağlığı konularında bilinçli biçimde hareket eder.

7.2 Program Yeterliliklerinin TYYÇ Yeterlilikleri ile İlişkisi

Türkiye Yükseköğretim Yeterlilikler Çerçevesi (TYYÇ), Türkiye'deki yükseköğretim programlarının kalite güvencesini sağlamak ve ulusal düzeydeki yeterlilikleri tanımlamak amacıyla oluşturulmuş bir çerçevedir. Bu çerçeve, Avrupa Yeterlilikler Çerçevesi (AYÇ) ile uyumlu olacak şekilde tasarlanmıştır. Yükseköğretimdeki lisans, yüksek lisans ve doktora düzeylerini kapsamaktadır.

A. TYYÇ'nin Yapısı

Türkiye Yükseköğretim Yeterlilikler Çerçevesi (TYYÇ), eğitim ve öğretim süreçlerinde öğrenme çıktılarının tanımlanması ve sınıflandırılması için dört düzeyden oluşan bir yapıya sahiptir. Bu dört düzey; Önlisans (5. Düzey), Lisans (6. Düzey), Yüksek Lisans (7. Düzey) ve Doktora (8. Düzey) olarak gruplandırılmaktadır. Düzeylere ilişkin bilgiler aşağıda sunulmuştur.

- **Önlisans (5. Düzey):** Temel bilgi ve becerilerin kazandırıldığı düzeydir. İki (2) yıl sürmektedir.
- **Lisans (6. Düzey):** Daha kapsamlı bilgi ve becerilerin kazandırıldığı düzeydir. Bu programlar bilgi veya uygulama ağırlıklı olabilmektedir. Dört (4) yıl sürmektedir.
- **Yüksek Lisans (7. Düzey):** Lisans düzeyine ek olarak daha ileri düzeyde bilgi ve becerilerin kazandırıldığı bir düzeydir. İki (2) yıl sürmektedir.
- **Doktora (8. Düzey):** Özgün araştırmalara dayanan bilgi ve becerilerin geliştirildiği en üst düzeydir. Üç (3) veya dört (4) yıl sürmektedir.

Her düzey, bilgi, beceri ve yetkinlik açısından belirli öğrenme çıktılarını ifade eden seviye tanımlayıcıları ile tanımlanmaktadır. Seviye tanımlayıcılarına ilişkin bilgiler aşağıda sunulmuştur:

- **Bilgi:** TYYÇ kapsamında “bilgi”, bir çalışma ya da öğrenme alanına ilişkin gerçeklerin, ilkelerin, teorilerin ve uygulamaların anlaşılmasını içeren kuramsal ve/veya olgusal bilgi olarak tanımlanmaktadır.
- **Beceri:** TYYÇ kapsamında “beceri”, bir çalışma ya da öğrenme alanında edinilen mantıksal, sezgisel ve yaratıcı düşünme yeteneği ile el becerisini; ayrıca yöntem, etik, araç-gereç kullanmayı gerektiren “bilgiyi kullanma” ve “problem çözme” becerisini ifade etmektedir.
- **Yetkinlik:** TYYÇ’de “yetkinlik”, bilgi ve becerilerin bir çalışma ya da öğrenme ortamında sorumluluk alarak ve/veya özerk şekilde kullanılmasını; öğrenme gereksinimlerinin belirlenmesini ve karşılanmasını; ayrıca toplumsal etik sorumlulukların dikkate alınmasını kapsayan bir kavramdır.

Seviye tanımlayıcıları, ilgili seviyeye ilişkin program yeterliliklerini (öğrenme çıktılarını) tanımlamak, yeterliliklerin seviyesini belirlemek ve TYYÇ’yi uluslararası/ulusal yeterlilik çerçevelerine atıfta bulunmak için kullanılan araçtır. Bu bağlamda programlara ilişkin belirlenen yeterlilikler (öğrenme çıktıları) yukarıda değinilen seviye tanımlayıcılarına (Bilgi, Beceri ve Yetkinlik) göre düzenlenmektedir. Her seviye yeterliliklerin sahip olduğu ortak öğrenme çıktıları kapsamında tanımlanmaktadır.

B. Program Yeterlilikleri ve TYYÇ İlişkisi Matrisi

YAKIN DOĞU ÜNİVERSİTESİ – İTİSADİ VE İDARİ BİLİMLER FAKÜLTESİ İŞLETME BÖLÜMÜ / PROGRAM YETERLİLİKLERİ VE TYYÇ İLİŞKİSİ MATRİSİ													
TÜRKİYE YÜKSEKÖĞRETİM YETERLİLİKLER ÇERÇEVESİ (TYYÇ) 6. Düzey (Lisans Eğitimi) Temel Alan Yeterlilikleri	PROGRAM YETERLİLİKLERİ												
	PY 1	PY 2	PY 3	PY 4	PY 5	PY 6	PY 7	PY 8	PY 9	PY 10	PY 11	PY 12	PY 13
BİLGİ - Kuramsal/ Olgusal													
1.Alanında ileri düzeyde bilgilere sahiptir	4	4	4	5	5	4	4	4	4	3	3	3	3
BECERİLER-Bilişsel-Uygulamalı													
1.Alana ilişkin bilgileri çalışanlar ve ekip arkadaşlarına aktarabilme becerisine sahiptir.	3	4	4	5	4	4	3	4	4	4	3	3	3
2.Karar, uygulama ve davranışlarında alana ilişkin edindiği bilgileri kullanmak suretiyle verileri yorumlayabilme, analiz edebilme, sorunları tanımlayabilme ve çözüm önerileri getirebilme becerisine sahiptir.	4	4	5	5	5	4	3	3	3	3	3	3	3
YETKİNLİKLER- Bağımsız Çalışabilme ve Sorumluluk Alabilme Yetkinliği													
1.Alana ilişkin konularda araştırma ve çalışma yapar	4	5	5	5	4	4	3	3	3	3	3	3	3

2.Proje yürütücüsü ya da katılımcısı olarak proje hedeflerine uygun sorumluluk alır	3	4	4	5	4	4	3	4	4	3	3	3	3
3.Örgüt/Kurum için amaç ve hedef belirler	4	4	4	5	5	4	4	4	4	3	3	3	3
YETKİNLİKLER- Öğrenme Yetkinliği													
1.Edindiği bilgi ve becerileri eleştirel olarak değerlendirir	4	4	5	5	4	4	3	4	4	4	3	3	3
2.Öğrenme gereksiniminin sürekliliğini kavradığını gösterir	3	3	4	4	4	4	3	4	4	3	3	3	3
YETKİNLİKLER- İletişim ve Sosyal Yetkinlik													
1.Alanı ile ilgili edindiği bilgi ve beceriler düzeyindeki düşüncelerini ve önerilerini ilgililere yazılı ve sözlü olarak aktarır	4	4	4	5	4	4	3	4	4	4	4	3	3
2.Mesleki alanda paydaşlarla etkili iletişim kurar	3	3	4	4	4	4	4	4	4	3	3	3	3
3.Alanının gerektirdiği en az Avrupa Bilgisayar Kullanma Lisansı İleri Düzeyinde bilgisayar yazılımı ile birlikte bilişim ve iletişim teknolojilerini kullanır	3	3	4	4	4	4	4	4	4	4	3	3	3
4.Bir yabancı dili en az Avrupa Dil Portföyü B1 Genel Düzeyinde kullanarak alanındaki bilgileri izler ve meslektaşları ile iletişim kurar	2	3	3	3	3	3	3	3	3	3	3	3	3
YETKİNLİKLER- Alana Özgü Yetkinlik													
1.Örgüt/Kurum, iş ve toplumsal etik değerlere uygun davranır	4	4	4	5	4	4	4	4	4	4	4	3	3
2.Örgütün/Kurumun paydaşlarıyla ilişkilerini analiz eder ve etkin biçimde yürütür	3	4	4	4	4	4	4	4	4	3	3	3	3
3.Yenilikleri teşvik edebilme becerisine sahiptir	3	3	4	4	4	4	4	4	4	3	3	3	3
4.Örgüte/kuruma ilişkin eleştirel düşünür	4	4	4	5	4	4	4	4	4	3	3	3	3
5.Sosyal hakların evrenselliği, sosyal adalet, kalite ve kültürel değerler ile çevre koruma, iş sağlığı ve güvenliği konularında yeterli bilince sahiptir	3	3	4	4	4	4	4	4	4	3	3	3	3
NOT: Matrisde 1 "çok düşük", 2 "düşük", 3 "orta", 4 "yüksek", 5 "çok yüksek" katkıyı ifade etmektedir.													

7.3 Derslerin Program Yeterlilikleri ile İlişkisi

A. Dersler ve Program Yeterlilikleri İlişkisi Matrisi

Dersler ve Program Yeterlilikleri İlişkisi Matrisi																
YIL DÖNEM	Alana Uygun Temel Dersler		AKTS	PROGRAM YETERLİLİKLER / ÇIKTILARI												
	Genel Ortak Dersler			PY 1	PY 2	PY 3	PY 4	PY 5	PY 6	PY 7	PY 8	PY 9	PY 10	PY 11	PY 12	PY 13
	Genel Kültür Seçmeli Dersler															
	Meslek Bilgisi Dersler															
DERS KODU	DERS ADI															
1.Yıl 1.Dönem	İNG101	İngilizce I	2													
	BİL101	Bilişim Teknolojileri I	2													
	MAT171	İşletme ve Ekonomi için Matematik I	6	3	3	2	1	4	2	3	2	2	3	2	2	1
	İİB101	İktisata Giriş I	7	2	2	3	1	3	2	2	2	2	3	2	2	1
	İİB103	İşletmeye Giriş	6	5	4	4	2	3	3	4	3	3	3	2	3	3
	TUR101	Türk Dili I	2													
	KAM100	Kampüs Uyum	2													
	KTK100	Kıbrıs Kültürü ve Tarihi	2													
1.Yıl 2.Dönem	İNG102	İngilizce II	2													
	BİL102	Bilişim Teknolojileri II	2													
	MAT172	İşletme ve Ekonomi için Matematik II	6	3	3	2	1	4	2	3	2	2	3	2	2	1
	İİB102	İktisata Giriş II	7	2	2	3	1	3	2	2	2	2	3	2	2	1
	İİB104	İşletme Yönetimi	6	4	4	3	2	4	3	4	3	3	3	3	3	4
	TUR102	Türk Dili II	2													
	KAR100	Kariyer Planlama	2													
	SEC351	21. Yüzyıl Becerileri	2													
2.Yıl 3.Dönem	YNT201	İşletmelerde İletişim I	4	1	1	1	2	3	3	2	4	3	3	4	3	3
	İİB203	Finansal Muhasebe I	6	3	5	3	2	4	2	3	3	3	3	3	3	3
	MAT261	İstatistik I	6	3	3	2	1	4	2	3	2	2	3	2	2	1
	İİB201	Mikroiktisat	6	3	3	3	1	3	2	3	2	2	3	2	2	1
	SOS201	Sosyoloji	6	2	2	4	1	3	2	2	2	2	3	2	2	3
	AİT101	Atatürk İlkeleri I	2													
	YNT202	İşletmelerde İletişim II	4	1	1	1	2	3	3	2	4	3	3	4	3	3
2.Yıl 4.Dönem	İİB204	Finansal Muhasebe II	6	3	5	3	2	4	2	3	3	3	3	3	3	3
	MAT262	İstatistik II	6	3	3	2	1	4	2	3	2	2	3	2	2	1
	İİB202	Makroiktisat	6	3	3	3	1	3	2	3	2	2	3	2	2	1
	İİB207	İşletme Hukuku	6	3	3	4	1	3	2	3	2	2	3	2	2	3
	AİT102	Atatürk İlkeleri II	2													
	İİB310	Örgütsel Davranış	6	3	4	3	2	4	3	4	3	3	3	3	3	4
	İİB305	Pazarlama İlkeleri	6	4	5	3	2	4	3	4	3	3	3	3	3	4
3.Yıl 5.Dönem	İİB303	Yönetim Muhasebesi	6	3	5	3	2	4	3	4	3	3	3	3	3	3
	İİB301	Finansal Yönetim I	6	3	5	3	4	5	4	4	3	3	3	3	4	3
	SEÇ	Seçmeli (İİB306 Para ve Banka)	6	5	5	5	3	4	3	4	4	4	4	3	3	4
	İİB308	Yöneylem Araştırması ve Yönetimi	6	3	4	3	4	5	4	4	3	3	3	3	3	4
	SEÇ	Teknik Seçmeli	6													
3.Yıl 6.Dönem	SEÇ	Teknik Seçmeli	6													
	SEÇ	Teknik Seçmeli	6													
	SEÇ	Teknik Seçmeli	6													
	SEÇ	Teknik Seçmeli	6													
	SEÇ	Teknik Seçmeli	6													
4.Yıl 7.Dönem	İİB402	İnsan Kaynakları Yönetimi	6	4	4	4	3	4	5	5	4	4	4	4	4	5
	SEÇ	Seçmeli (İİB403 Pazarlama Araş)	6	4	4	3	4	5	4	5	4	4	4	4	4	4
	SEÇ	Seçmeli (İİB405 Üretim Yönetimi)	6	5	5	4	4	5	4	5	5	5	5	4	4	5
	SEÇ	Teknik Seçmeli	6													
	SEÇ	Teknik Seçmeli	6													
4.Yıl 8.Dönem	İİB401	Uluslararası İşletme	6	5	5	4	3	4	4	4	4	4	5	5	5	4
	YNT407	Stratejik Yönetim	6	5	5	4	4	5	5	5	5	5	5	5	5	5
	SEÇ	Teknik Seçmeli	6													
	SEÇ	Teknik Seçmeli	6													
	SEÇ	Teknik Seçmeli	6													

NOT: Matrisde 1 "çok düşük", 2 "düşük", 3 "orta", 4 "yüksek", 5 "çok yüksek" katkısı ifade etmektedir.

8. DERS LİSTESİ

8.1 Programa Ait Dönemsel ve Seçmeli Derslerin Dağılım Tablosu

A. Derslerin Dönemsel Dağılımı

İşletme Lisans Programı toplam 124 ulusal (yerel) kredi ve 240 AKTS krediden oluşmaktadır. Programda öğrencilerin alması gereken 36 zorunlu ders ve 12 seçmeli ders olmak üzere toplam 48 ders bulunmaktadır. Seçmeli derslerin oranı, toplam derslerin %25'ini oluşturmaktadır. Ortak zorunlu dersler ve seçmeli dersler hariç, her yarıyılıda en az beş ders yer almaktadır. Her programda, Türkiye Yükseköğretim Kurulu (YÖK) tarafından belirlenen ortak zorunlu derslerin yanı sıra, Üniversite Senatosu tarafından belirlenen diğer ortak dersler de bulunmaktadır. Üçüncü sınıftan itibaren her yarıyılıda seçmeli dersler açılmakta olup, öğrencilerin program süresince en az 12 seçmeli dersi tamamlamaları gerekmektedir.

Toplam 124 yerel kredi, öğrencilerin ders yükünü ulusal kredi sistemi üzerinden yansıtırken; 240 AKTS, programın Avrupa Kredi Transfer Sistemi (ECTS) ile uyumlu olduğunu göstermektedir. Bu yapı, öğrencilerin hem ulusal hem de uluslararası düzeyde tanınan bir eğitim almasını, aynı zamanda temel işletme bilgi ve becerilerinin yanı sıra ilgi alanlarına göre ders seçme esnekliği kazanmasını sağlamaktadır.

	KOD	DERS ADI	DERS TÜRÜ	KREDİ	AKTS	TEORİ	PRATİK
1.YIL 1.DÖN.	İNG101	İngilizce I	Z	2	3	2	0
	BİL101	Bilişim Teknolojileri I	Z	2	2	2	0
	MAT171	İşletme ve Ekonomi için Matematik I	Z	3	6	3	0
	İİB101	İktisata Giriş I	Z	3	7	3	0
	İİB103	İşletmeye Giriş	Z	3	6	3	0
	TUR101	Türk Dili I	Z	2	2	2	0
	KAM100	Kampüs Uyum	Z	0	2	2	0
	KTK100	Kıbrıs Kültürü ve Tarihi	Z	0	2	2	0
1.YIL 2. DÖN.	İNG102	İngilizce II	Z	2	3	2	0
	BİL102	Bilişim Teknolojileri II	Z	2	2	2	0
	MAT172	İşletme ve Ekonomi için Matematik II	Z	3	6	3	0
	İİB102	İktisata Giriş II	Z	3	7	3	0
	İİB104	İşletme Yönetimi	Z	3	6	3	0
	TUR102	Türk Dili II	Z	2	2	2	0
	KAR100	Kariyer Planlama	Z	0	2	2	0
	SEC351	21. Yüzyıl Becerileri	Z	0	2	2	0
2.YIL 3. DÖN.	YNT201	İşletmelerde İletişim I	Z	3	4	3	0
	İİB203	Finansal Muhasebe I	Z	3	6	3	0
	MAT261	İstatistik I	Z	3	6	3	0
	İİB201	Mikroiktisat	Z	3	6	3	0
	SOS201	Sosyoloji	Z	3	6	3	0
	AİT101	Atatürk İlkeleri I	Z	2	2	2	0
2.YIL 4. DÖN.	YNT202	İşletmelerde İletişim II	Z	3	4	3	0
	İİB204	Finansal Muhasebe II	Z	3	6	3	0
	MAT262	İstatistik II	Z	3	6	3	0
	İİB202	Makroiktisat	Z	3	6	3	0
	İİB207	İşletme Hukuku	Z	3	6	3	0
	AİT102	Atatürk İlkeleri II	Z	0	2	2	0
3.YIL 5. DÖN.	İİB310	Örgütsel Davranış	Z	3	6	3	0
	İİB305	Pazarlama İlkeleri	Z	3	6	3	0
	İİB303	Yönetim Muhasebesi	Z	3	6	3	0
	İİB301	Finansal Yönetim I	Z	3	6	3	0
	Seçmeli	Teknik Seçmeli (İİB306 Para ve Banka)	S	3	6	3	0
3.YIL 6. DÖN.	İİB308	Yöneylem Araştırması ve Yönetimi	Z	3	6	3	0
	Seçmeli	Teknik Seçmeli	S	3	6	3	0
	Seçmeli	Teknik Seçmeli	S	3	6	3	0
	Seçmeli	Teknik Seçmeli	S	3	6	3	0
	Seçmeli	Teknik Seçmeli	S	3	6	3	0
4.YIL 7. DÖN.	İİB402	İnsan Kaynakları Yönetimi	Z	3	6	3	0
	Seçmeli	Seçmeli (İİB403 Pazarlama Araştırması)	S	3	6	3	0
	Seçmeli	Seçmeli (İİB405 Üretim Yönetimi)	S	3	6	3	0
	Seçmeli	Teknik Seçmeli	S	3	6	3	0
	Seçmeli	Teknik Seçmeli	S	3	6	3	0
4.YIL 8. DÖN.	İİB401	Uluslararası İşletme	Z	3	6	3	0
	YNT407	Stratejik Yönetim	Z	3	6	3	0
	Seçmeli	Teknik Seçmeli	S	3	6	3	0
	Seçmeli	Teknik Seçmeli	S	3	6	3	0
	Seçmeli	Teknik Seçmeli	S	3	6	3	0
		TOPLAM		124	240	132	0
		Toplam Ders Sayısı: 48					
		Toplam Seçmeli Ders Sayısı: 12 (%25)					

B. Seçmeli Dersler

ÖRNEK 3. SINIF SEÇMELİ DERSLER					
DERS KODU	DERS ADI	KREDİ	AKTS	TEORİ	PRATİK
İİB302	Finansal Yönetim II	3	6	3	0
İİB304	Pazarlama Yönetimi	3	6	3	0
İİB306	Para ve Banka	3	6	3	0
İİB307	Araştırma Yöntemleri	3	6	3	0
PAZ307	Tüketici Davranışı	3	6	3	0
EKO307	Kamu Maliyesi	3	6	3	0
ÖRNEK 4. SINIF SEÇMELİ DERSLER					
İİB403	Pazarlama Araştırması	3	6	3	0
İİB405	Üretim Yönetimi	3	6	3	0
YNT470	Girişimcilik	3	6	3	0
YNT473	Liderlik	3	6	3	0
YNT490	Kurumsal Sosyal Sorumluluk	3	6	3	0
YNT411	Kamu Yönetimi	3	6	3	0
YNT416	Toplam Kalite Yönetimi	3	6	3	0
YNT423	Sosyal Psikoloji	3	6	3	0
YNT430	Çalışma Hayatında İnsan İlişkileri	3	6	3	0
PAZ402	Uluslararası Pazarlama	3	6	3	0
PAZ412	Dijital Pazarlama	3	6	3	0

8.2 Üniversite Genelinde Verilen Ortak Zorunlu Dersler

Tüm lisans programlarında yer alan ve öğrencilerin hem akademik hem de kişisel gelişimlerine katkı sağlamayı amaçlayan temel derslerden oluşmaktadır. Bu dersler, öğrencilerin yalnızca mesleki bilgi ve becerilerini değil, aynı zamanda kültürel farkındalık, dil yetkinliği, tarih bilinci ve kariyer planlama gibi çok yönlü gelişim alanlarını da desteklemektedir.

Program kapsamında yer alan ortak zorunlu dersler şunlardır: TUR101 Türk Dili I, TUR102 Türk Dili II, AİT101 Atatürk İlkeleri ve İnkılap Tarihi I, AİT102 Atatürk İlkeleri ve İnkılap Tarihi II, İNG101 İngilizce I, İNG102 İngilizce II, KAM100 Kampüs Uyum, KTK100 Kıbrıs Kültürü ve Tarihi, KAR100 Kariyer Planlama ve SEC351 21. Yüzyıl Becerileri. Bu derslerin her biri, öğrencilerin üniversite yaşamına ve profesyonel hayata hazırlanmasında farklı yönlerden katkı sağlamaktadır.

Türk Dili ve Atatürk İlkeleri ve İnkılap Tarihi dersleri, öğrencilerin milli kimlik, tarih ve dil bilincini güçlendirmeyi amaçlarken; İngilizce I-II dersleri öğrencilerin yabancı dil becerilerini geliştirerek uluslararası düzeyde iletişim kurabilmelerini desteklemektedir. Kampüs Uyum dersi, öğrencilerin üniversite ortamına kolayca adapte olmasına yardımcı olurken; Kıbrıs Kültürü ve Tarihi dersi bölgenin tarihsel ve kültürel yapısını tanıtarak yerel farkındalık kazandırmaktadır. Kariyer Planlama dersi, öğrencilerin mesleki hedeflerini belirlemeleri, güçlü yönlerini keşfetmeleri ve kariyer yolculuklarını bilinçli şekilde şekillendirmelerine olanak tanımaktadır. Son olarak, 21. Yüzyıl Becerileri dersi, dijital çağın gerektirdiği eleştirel düşünme, yaratıcılık, iletişim, işbirliği ve yenilikçilik gibi temel yetkinliklerin kazandırılmasını hedeflemektedir.

Söz konusu dersler, Yükseköğretim Kurulu (YÖK) tarafından belirlenen esaslar çerçevesinde, tüm programlarda standart biçimde sunulmakta olup; üniversite eğitiminin temel bileşenlerinden birini oluşturmaktadır. Bu yönüyle, öğrencilerin yalnızca akademik başarılarını değil, aynı zamanda sosyal sorumluluk bilinci yüksek, kültürel olarak duyarlı ve küresel ölçekte rekabet edebilen bireyler olarak yetişmelerini desteklemektedir.

Aşağıda, üniversite genelinde tüm programlar için geçerli olan **ortak zorunlu derslerin açıklamaları ve temel içerik bilgileri** sunulmaktadır;

Ortak Ders İçerikleri Link:

https://docs.google.com/document/d/1lwVlPmwL_nGjVTn5JcTxdegXtaPN4wgK/edit?usp=sharing&ouid=104243359773687705470&rtpof=true&sd=true

8.3 Ders İzlemleri

Programın 2025-26 Akademik Yılı ders izlemleri aşağıdaki linkte sunulmuştur;

https://drive.google.com/drive/folders/1HvaDkOwvkbOgawWV3xlwmZklfNiLn1k9?usp=drive_link

9. PROGRAMIN ÖLÇME VE DEĞERLENDİRME ESASLARI

9.1 Sınav Kuralları ve Harf Notu Dönüşüm Çizelgesi

Üniversitemizde derslerde başarı değerlendirilmesi genel olarak ara sınav (vize) ve yarıyıl sonu sınavı (final) olmak üzere yüz yüze uygulanan sınavlara dayanmaktadır. Bununla birlikte, bazı derslerde öğrencilerin derse aktif katılımını teşvik etmek ve farklı becerilerini ölçmek amacıyla proje ödevleri, sunumlar, ödevler, kısa sınavlar ve grup çalışmaları gibi alternatif değerlendirme yöntemleri de kullanılmaktadır.

Her dersin değerlendirme yöntemi, dersin özelliklerine ve öğretim elemanının tercihlerine göre değişiklik gösterebilir. Ders değerlendirme kriterleri, dönem başında dersi yürüten öğretim elemanı tarafından öğrencilere duyurulmakta ve ders izlencesinde açıkça belirtilmektedir.

Öğrencilerin ders başarı notu; ders kapsamında yapılan sınavlar, ödevler ve varsa diğer değerlendirme araçlarının ağırlıklı ortalaması alınarak hesaplanır. Bu nedenle öğrencilerin yalnızca sınavlara değil, dönem boyunca yapılan tüm değerlendirme unsurlarına aktif katılım göstermeleri önemlidir.

YDÜ’de alınan her ders için dersi veren akademik personel tarafından yapılan değerlendirmenin sonucunda öğrencilere aşağıda açıklaması verilen harf notlarından birisi verilir. Her harf notunun karşılığında bir AKTS ağırlığı mevcuttur.

NOT	HARF NOTU	KATSAYI	AKTS NOTU
90-100	AA	4.0	A
85-89	BA	3.5	B*
80-84	BB	3.0	B*
75-79	CB	2.5	C*
70-74	CC	2.0	C*
60-69	DC	1.5	D
50-59	DD	1.0	E
49-00	FF	0.0	F

Herhangi bir dersten başarılı sayılabilmek için öğrencilerin 5. düzey (ön lisans) ve 6. düzey (lisans) programlarda en az DD, 7. düzey (yüksek lisans) programlarda en az CC ve 8. düzey (doktora) programlarda da en az BB alması gerekir. Genel ortalamaya dahil edilmeyen dersler için öğrencilerin S (Yeterli) notu alması gerekmektedir.

Bunların yanı sıra, her yerel harf notunun bir de AKTS karşılığı not bulunmaktadır. Bu şekilde kurumlar arası hareketlilik desteklenmektedir. Yukarıdaki tablo, YDÜ bünyesindeki tüm dersler için kullanılmaktadır. Bu harf notlarının dışında aşağıdaki harf notları da öğrenci ders dökümlerine işlenir.

HARF NOTU	AÇIKLAMA
I	Tamamlanmamış (Incomplete)
S	Yeterli (Satisfactory Completion)
U	Yetersiz (Unsatisfactory)
P	Yeterli İlerleme (Successful Progress)
NP	Yetersiz İlerleme (Not Successful Progress)
EX	Muaf (Exempt)
NI	Dahil Edilmemiş (Not Included)
W	Dersten Çekilmiş (Withdrawal)
NA	Devamsız (Never Attended)

I (Incomplete) notu dersin gereklerini dersi veren akademik personelin kabul edeceği geçerli bir sebepten dolayı ilgili dönemin son tarihine kadar yerine getiremeyen öğrencilere verilir. I notu alan öğrenciler, ilgili dönemin ders notlarının son teslim tarihinden en geç bir hafta sonra tüm eksik yükümlülükleri yerine getirmek zorundadır. Ancak, bazı istisnai durumlarda bu süre ilgili akademik birim yöneticisi ve yönetim kurulu kararı ile bir sonraki dönemin başlangıç Tarihinden iki hafta öncesine kadar uzatılabilir. Kendisine verilen tarihte yükümlülüklerini yerine getirmeyen öğrencilerin I notları otomatik olarak FF veya U notuna dönüşecektir.

S (Satisfactory) notu kredisiz derslerde başarılı olan öğrencilere verilir.

U (Unsatisfactory) notu kredisiz derslerde başarısız olan öğrencilere verilir.

P (Successful Progress) notu genel not ortalamasına dahil olmayan ve yükümlülükleri bir dönemi aşan derslerde ilgili dönem içerisinde beklenen performansı gösterebilen öğrencilere verilir.

NP (Not Successful Progress) notu genel not ortalamasına dahil olmayan ve yükümlülükleri bir dönemi aşan derslerde ilgili dönem içerisinde beklenen performansı gösteremeyen öğrencilere verilir.

EX (Exempt) notu programda ilgili dersten muaf olan öğrencilere verilir.

NI (Not Included) notu öğrencilerin almış oldukları ancak genel not ortalamalarına dahil olmayan derslerdeki performansları için verilir. Bu notlar öğrencinin not dökümünde belirtilir ancak kayıtlı olduğu program çerçevesinde aldığı derslere dahil edilmez.

W (Withdrawal) notu öğrencinin akademik danışmanının önerisi ve dersi veren akademik personelin izni ile ilgili dönemdeki ders ekleme/bırakma tarihinin ardından ve dönem başlangıcından 10 hafta sonraya kadar dersten çekildiği takdirde verilir. Öğrenci programdaki ilk iki döneminde herhangi bir dersten çekilemez. Ayrıca daha önce herhangi bir dersten W notu alan ve notu ortalamaya katılmayan öğrenciler aynı derslerden tekrar çekilemez. Ön lisans programında eğitim gören öğrenciler en fazla iki dersten, lisans programlarında eğitim gören öğrenciler ise en fazla dört dersten çekilebilir. Öğrenci, çekildiği dersin açıldığı ilk dönemde bu dersi tekrar almak zorundadır.

NA (Never Attended) notu belirlenen derse devam koşullarını yerine getirmeyen ve dönem sonu yapılacak değerlendirmelere katılma hakkını kaybeden öğrencilere verilir. NA notu ortalama hesaplamasına katılmaz.

Öğrenci not döküm belgelerinde hem ulusal hem de AKTS yüklerine denk gelen harf notları gösterilir.

10. ÖĞRENCİ KABUL VE KAYIT KOŞULLARI

Yakın Doğu Üniversitesi'nde ön lisans, lisans ve lisansüstü düzeylerinde eğitim verilmektedir. Eğitim dili Türkçe olup, gerekli görüldüğünde İngilizce veya diğer dillerde de eğitim yapılabilir. Sınav ve değerlendirme esasları ayrı yönetmeliklerle düzenlenir. Öğrenci kabulü, Senato tarafından belirlenen kurallar çerçevesinde Öğrenci İşleri Daire Başkanlığı aracılığıyla yapılır.

Hazırlık, ön lisans ve lisans programlarına giriş, özel sınavlarla veya yabancı öğrenciler için sınavsız kabul şeklinde gerçekleştirilir. Lisansüstü programlara ve yatay geçişle gelen öğrenciler için koşullar ilgili yönetmeliklerde belirtilmiştir. Özel öğrenciler yalnızca belirli dersleri alabilir ve diploma alamazlar.

KKTC ve T.C. yurttaşı olmayan yabancı öğrencilerin Üniversiteye kabul ve kayıt koşulları, YÖDAK 65/2005, 21/2008, 40/2009 ve 23/2007 sayılı yasalar madde 11 altında yapılan "Kuzey Kıbrıs Türk Cumhuriyeti veya Türkiye Cumhuriyeti Yurttaşı

Olmayan Yabancı Öğrencilerin Yükseköğretim Kurumlarına Kabul ve Kayıt Koşulları” tüzüğüne uygun olarak yapılır. Gerek görülmesi durumunda aday öğrenciler bir yıl süreyle bilimsel hazırlık programına alınabilirler.

Kayıt işlemleri, belirlenen tarihlerde gerekli belgeler ve harç ücretleri tamamlandığında gerçekleştirilir. Öğrencilerin her dönem kayıtlarını yenilemeleri zorunludur. İngilizce hazırlık sınıfı öğrencilerinin yeterlilik düzeyi sınavlarla belirlenir ve bu eğitim en fazla iki yıl sürer.

Ön lisans, lisans ve lisansüstü öğretim programları kendi yönetmeliklerine göre yürütülür. Öğrenciler, öğretmenlik sertifikası derslerini de alabilirler. Öğrenimlerini başarıyla tamamlayanlara lisans, lisansüstü ve ön lisans diplomaları verilir. Diplomaların düzeni ve geçici mezuniyet belgeleri Senato tarafından belirlenir.

Öğrencilerin notları resmi olarak kayıt altına alınır ve talep üzerine onaylı belgeler verilir. Kendi isteğiyle ilişik kesen ya da kayıt sildiren öğrencilere ücret iadesi yapılmaz. Öğrenciler sağlık, askerlik, maddi durum veya öğrenim amacıyla izin alabilirler ve bu süre öğrenim süresinden sayılmaz. İzinden dönen öğrenciler kayıt yenileyerek eğitimlerine devam eder.

Öğrenciler, danışman öğretim üyeleri tarafından yönlendirilir. Zorunlu staj, disiplin işlemleri, burs ve sağlık hizmetleri ilgili yönetmeliklere göre düzenlenir.

11. YATAY VE DİKEY GEÇİŞ OLANAKLARI

11.1. Yatay Geçiş Olanakları

Tüm yatay geçiş işlemleri, Yakın Doğu Üniversitesi Yatay Geçiş ve Kredi Transferi Yönergesi hükümleri çerçevesinde yürütülür. Yatay geçiş başvurusu yapacak öğrencilerin;

- Disiplin cezası almamış olmaları,
- Genel not ortalamalarının en az 2.00/4.00 ya da 60/100 düzeyinde olması,
- Geçmek istedikleri programın ders içeriklerine uygun yeterli sayıda dersi başarıyla tamamlamış olmaları gerekmektedir.

Merkezi yerleştirme puanıyla yapılacak geçişlerde ise, öğrencinin geçmek istediği programın, başvuru yaptığı yıldaki taban puanını sağlamış olması zorunludur. Başvurular, üniversite tarafından ilan edilen tarihler arasında yapılmalı ve başvuru için

gerekli tüm belgeler eksiksiz olarak ilgili akademik birime teslim edilmelidir. Başvurular, kontenjanlar dâhilinde, öğrencilerin başarı durumlarına göre değerlendirilir. Başvuruların değerlendirilmesi ve kabul edilen öğrencilerin;

- Ders muafiyetleri,
- Sınıf intibakları,

ilgili Fakülte Yönetim Kurulu kararıyla, Anabilim Dalı Başkanlığı'nın görüşü doğrultusunda belirlenir. Ders eşdeğerliliği, öğrencinin önceki yükseköğretim kurumunda aldığı derslerin içeriklerinin, geçmek istediği programdaki derslerle uyumlu olması esasına dayanır. Özel durumlar (örneğin savaş, doğal afet, sağlık sorunları vb.) nedeniyle yapılacak yatay geçiş başvuruları ise ilgili mevzuat hükümleri uyarınca ayrıca değerlendirilir. Bu tür durumlarda öğrenciden ek belge sunması istenebilir.

11.2. Dikey Geçiş Olanakları

Bu bölümde, Yakın Doğu Üniversitesi Sınıf Öğretmenliği Anabilim Dalı'na yapılacak dikey geçiş başvurularında izlenecek usul ve esaslara yer verilmektedir. Dikey geçiş başvurularında öğrenciler, Ölçme, Seçme ve Yerleştirme Merkezi (ÖSYM) tarafından yapılan Dikey Geçiş Sınavı'na (DGS) katılmak zorundadır. Sınav sonucunda elde edilen puan doğrultusunda tercihler yapılır ve öğrencilerin yerleştirme işlemleri ÖSYM tarafından gerçekleştirilir.

12. ÖNCEKİ ÖĞRENİMLERİN DEĞERLENDİRİLMESİ VE TANINMASI

Yakın Doğu Üniversitesi İşletme Bölümüne kayıtlı öğrenciler, daha önceki yükseköğretim kurumlarında alarak başarılı oldukları dersler için, ders kaydının yapıldığı yarıyılın ikinci haftasının sonuna kadar muafiyet talebinde bulunabilirler. Başvuruların yazılı olarak ilgili akademik birime yapılması gerekmekte olup, başvuruya onaylı ders içerikleri ve onaylı transkript eklenmelidir.

Yurt dışındaki yükseköğretim kurumlarında alınan dersler için muafiyet talebinde bulunulması hâlinde, bu derslerin denkliğinin Yükseköğretim Kurulu (YÖK) tarafından onaylanmış olması zorunludur. Aynı anda bir ön lisans ve bir lisans programında kayıtlı bulunan öğrenciler arasında ders muafiyeti işlemi yapılmaz.

Muafiyet talepleri, İktisadi ve İdari Bilimler Fakültesi Muafiyet ve İntibak Komisyonu tarafından, dersin içeriği, kredisi ve öğrencinin başarı durumu dikkate alınarak

değerlendirilir. Uygun bulunan dersler, öğrencinin transkriptine harf notu ile işlenir ve genel not ortalamasına dâhil edilir. Başarısız olunan derslerden muafiyet verilmez.

Atatürk İlkeleri ve İnkılâp Tarihi, Türk Dili ve Yabancı Dil gibi üniversite genelinde verilen ortak zorunlu dersler için kredi uyumu aranmaksızın muafiyet sağlanabilir. Bu dersler için düzenlenen muafiyet sınavına yalnızca bir kez girilebilir.

Muafiyet verilen derslerin toplam AKTS kredisi, öğrencinin kayıtlı olduğu yarıyılın toplam AKTS'sinin %70'ini aştığı takdirde, öğrenci bir üst sınıfa intibak ettirilir. Ancak, intibak edilen öğrenciler bu işlemden sonraki ilk akademik yılda üst sınıf derslerini alamazlar. Muafiyet ve intibak kararlarına yönelik itirazlar, sonuçların öğrenciye bildirildiği tarihten itibaren iki hafta içinde yapılabilir.

Yatay ve dikey geçişlerde ders muafiyeti talepleri, ilgili fakülte yönetim kurulu tarafından, bölüm komisyonunun görüşü doğrultusunda değerlendirilir. Yabancı dil hazırlık sınıfı muafiyeti için, üniversite tarafından kabul edilen sınav sonuçlarıyla belirli bir dil yeterliliği düzeyinin sağlanmış olması gerekir.

Bu düzenlemeler, İşletme Bölümü öğrencilerinin önceki öğrenimlerinden edindikleri bilgi ve kazanımların adil, şeffaf ve akademik standartlara uygun biçimde tanınmasını amaçlamaktadır.

13. ULUSLARARASI PROGRAMLAR VE DEĞİŞİM OLANAKLARI

Yakın Doğu Üniversitesi (YDÜ), öğrencilerine uluslararası değişim ve staj olanakları sunmakta; özellikle Avrupa merkezli Erasmus+ Programı kapsamında öğrenim ve staj fırsatları sağlamaktadır. Bu program aracılığıyla Avrupa Birliği üyesi ülkelerde, öğrencilere ve akademisyenlere yurt dışında eğitim görme ve staj yapma imkânı sunulmaktadır.

Erasmus+ Programı'na katılmak isteyen öğrencilerin, en az birinci sınıfı tamamlamış olmaları, belirli bir düzeyde akademik başarı göstermeleri ve ilgili programın gerektirdiği yabancı dil yeterliliğini belgelendirmeleri gerekmektedir.

Bunun yanı sıra YDÜ, farklı alanlardaki uluslararası öğrenci birlikleri aracılığıyla da değişim faaliyetleri yürütmektedir. Bu birlikler arasında:

- IFMSA (Tıp)
- IADS (Diş Hekimliği)
- IPSF (Eczacılık)
- IVSA (Veterinerlik)

bulunmakta olup, bu programlar kapsamında öğrenciler için araştırma ve klinik staj değişim olanakları sunulmaktadır.

Yaz dönemlerinde, bu birliklerle iş birliği içinde, farklı ülkelerden gelen öğrencilerle birlikte uygulamalı eğitim çalışmaları, ortak araştırma projeleri ve kültürel etkinlikler gerçekleştirilmektedir.

Yakın Doğu Üniversitesi'nin, 44 ülkeden 114 üniversiteyle sahip olduğu aktif iş birlikleri sayesinde öğrenciler; hem yurt dışında eğitim ve staj yapma imkânı bulmakta hem de Kuzey Kıbrıs Türk Cumhuriyeti (KKTC) kampüsünde kültürlerarası etkileşim ortamında öğrenim görmektedir.

YDÜ, Avrupa, Asya, Amerika ve Afrika kıtalarında birçok yükseköğretim kurumu ile karşılıklı iş birliği içindedir. Öğrenciler, bu üniversitelerde yarım dönem veya tam dönem eğitim alabilir, staj yapabilir ya da uluslararası araştırma projelerinde görev alabilirler. Üniversite, öğrencilerine küresel deneyim kazandırmak amacıyla sadece Erasmus+ ile sınırlı kalmamakta; aynı zamanda Mevlana ve Farabi programları kapsamında da öğrenci değişim faaliyetleri yürütmektedir. Özellikle Mevlana Programı, Türkiye'deki üniversitelerle karşılıklı değişim imkânı sunarken, Farabi Programı yurt içindeki üniversitelerle yapılan öğrenci değişimini desteklemektedir.

Bu programlar sayesinde öğrenciler, hem akademik bilgi düzeylerini geliştirme hem de farklı kültürleri tanıma ve kültürel birikimlerini artırma fırsatı elde ederler.

Tüm bu süreçlerde, Yakın Doğu Üniversitesi Uluslararası Ofisi öğrencilerin başvuru sürecinden başlayarak; danışmanlık hizmetleri, evrak ve başvuru işlemleri, konaklama ve vize konularında kapsamlı destek sağlamaktadır. Öğrenciler, değişim sürecinin her aşamasında uzman personel tarafından bilgilendirilmekte ve yönlendirilmektedir.

14. PROGRAMIN AKREDİTASYONU VE KALİTE GÜVENCESİ

14.1 Kalite Politikası

İşletme Programı, misyon ve vizyonu doğrultusunda eğitimde kaliteyi sürekli geliştirmeyi hedeflemektedir. Program, öğrencilerine çağdaş işletme bilgi ve becerilerini kazandırarak analitik düşünebilen, problem çözme ve karar alma süreçlerinde yetkin bireyler yetiştirmeyi amaçlamaktadır. Derslerde yürütülen proje, vaka analizi ve uygulamalı çalışmalarla öğrencilerin öğrendiklerini iş dünyasına yansıtabilmelerini desteklemektedir. Ayrıca, mezunlarının iş hayatında başarılı olmalarını sağlamak ve programın ulusal ve uluslararası düzeyde tanınırlığını artırmak, kalite politikasının temel hedefleri arasındadır.

14.2 Programın Akreditasyon Süreci

2017–2022 yılları arasında İşletme Programı, uluslararası kalite akreditasyon kuruluşu **FIBAA (Foundation for International Business Administration Accreditation)** tarafından akredite edilmiştir. Bu süreçte, program içerikleri mesleki etik ilkeleri, ulusal ve uluslararası uygulama standartları ve güncel gereksinimler doğrultusunda yapılandırılmıştır.

Akreditasyon süresi sona ermiş olsa da, program aynı kalite ve standartlarda faaliyetlerini sürdürmektedir. **Rektörlüğün onayını takiben**, yeniden akreditasyon başvurusunun yapılması değerlendirilecektir.

14.3 Eğitim Kalitesi

İşletme Programı, ders içeriklerini düzenli olarak gözden geçirerek güncel iş dünyası ihtiyaçları, uluslararası standartlar ve **Sürdürülebilir Kalkınma Hedefleri (SDG'ler)** doğrultusunda güncellemektedir. Yeni dersler eklenmekte, güncelliğini yitirenler çıkarılmaktadır. Süreç, bölüm akademik kurulu, öğretim üyeleri, ve öğrencilerinin katkılarıyla sistemli bir şekilde yürütülmektedir.

14.4 Araştırma ve Geliştirme Çalışmaları

İşletme Programı, kalite politikası doğrultusunda yenilikçi ve uygulamaya dönük araştırma-geliştirme çalışmalarına önem vermektedir. Bu çalışmalar, iş dünyası

uygulamaları ve **Sürdürülebilir Kalkınma Hedefleri (SDG'ler)** göz önünde bulundurularak yürütülmektedir.

Araştırma etkinlikleri, öğrencilerin analitik düşünme, problem çözme ve karar alma becerilerini geliştirmeyi desteklemekte, kuramsal bilgi ile uygulama arasında bağlantı kuran ve iş birliğine açık projeleri teşvik etmektedir.

14.5 Sürekli İyileştirme Süreci

İşletme Programı, kalite politikası doğrultusunda sürekli iyileştirme anlayışını benimsemektedir. Öğrencilerden ve öğretim üyelerinden alınan geri bildirimler doğrultusunda ders içerikleri ve öğretim yöntemleri düzenli olarak gözden geçirilmektedir. Bu veriler, eğitimin kalitesini artırmak ve öğrencilerin mesleki gelişimini desteklemek için kullanılmaktadır.

15. MEZUNİYET KOŞULLARI VE KAZANILAN DERECE

15.1 Mezuniyet Koşulları

Yakın Doğu Üniversitesi İşletme Lisans Programı'ndan mezun olabilmek için öğrencinin; öğretim programında yer alan zorunlu, ortak zorunlu ve seçmeli derslerle birlikte toplam 240 AKTS kredisini başarıyla tamamlaması gerekmektedir. Ayrıca öğrencinin kümülatif (genel) akademik başarı ortalamasının en az 2,00 olması zorunludur.

Tüm bu akademik ve idari gerekliliklerin yerine getirilmesi durumunda öğrenci, **Yakın Doğu Üniversitesi İşletme Lisans Diploması** almaya hak kazanır. Bu diploma, öğrencinin işletme alanında gerekli bilgi, beceri ve yetkinlikleri kazandığını; ulusal ve uluslararası düzeyde iş dünyasında görev alabilecek donanıma sahip olduğunu belgelemektedir.

15.2 Kazanılan Derece

Yakın Doğu Üniversitesi İşletme Lisans Programı'nı başarıyla tamamlayan öğrenci, İşletme-İşletme Yönetimi alanında **lisans derecesi** almaya hak kazanır. Mezun olan öğrencilere "**İşletmeci - Bachelor of Business Administration**" unvanı verilir.

16. DİPLOMA EKİ

Diploma eki, İşletme Lisans Programı mezunlarının aldıkları dersler, krediler, notlar ve kazandıkları yetkinlikleri ayrıntılı olarak gösteren resmi bir belgedir. Bu belge, mezunun akademik performansını ve edinmiş olduğu bilgi ve becerileri ulusal ve uluslararası düzeyde şeffaf bir şekilde belgelemektedir. Mezunların yurtiçinde ve yurtdışında eğitim veya kariyer fırsatlarına başvururken sahip oldukları yeterliliklerin resmi olarak tanınmasını sağlaması açısından önem taşır.

	NEAR EAST UNIVERSITY Diploma Supplement	Diploma No:
	Near East Boulevard, Near East University PK:3310 Lefkoşa / KKTC Mersin 10-Turkey Tel:+90 (392) 675 10 00 (3102) Faks:+90 (392) 675 10 51 info@neu.edu.tr www.neu.edu.tr	Diploma Date:

This Diploma Supplement model was developed by the European Commission, Council of Europe and UNESCO/CEPES. The purpose of the supplement is to provide sufficient independent data to improve the international 'transparency' and fair academic and professional recognition of qualifications (diplomas, degrees, certificates etc.). It is designed to provide a description of the nature, level, context, content and status of the studies that were pursued and successfully completed by the individual named on the original qualification to which this supplement is appended. It should be free from any value judgements, equivalence statements or suggestions about recognition. Information in all eight sections should be provided. Where information is not provided, an explanation should give the reason why.

1 INFORMATION IDENTIFYING THE HOLDER OF THE QUALIFICATION

- 1.1 Family name(s) :
1.2 Given name(s) :
1.3 Date and place of birth :
1.4 Student identification number or code :

2 INFORMATION IDENTIFYING THE QUALIFICATION

- 2.1. Name of the qualification : Bachelor of Business Administration
Title conferred : B.A.
2.2. Main field(s) of study for qualification : Business Administration
2.3. Name and status of awarding institution : Near East University, Private University
2.4. Name and type of institution administering studies : Same as 2.3
2.5. Language(s) of instruction/examinations : English

3 INFORMATION ON THE LEVEL OF THE QUALIFICATION

- 3.1 Level of qualification : First Cycle (Bachelor's Degree).
3.2 Official length of programme : 4 years (excluding one year English Preparatory School), 2 semesters per year, 16 weeks per semester, 124 credits (240 ECTS) in total.
3.3 Access requirements(s) : Admission of Turkish nationalities to higher education is based on a nation-wide Student Selection Examination (ÖSS) administered by the Higher Education Council of Turkey (YÖK.) Admission of Turkish Cypriots is based on the Near East University Entrance and Placement Exam for Turkish Cypriots. Admission of Foreign students is based on their high school credentials. Certificate of English Proficiency is also required.

4 INFORMATION ON THE CONTENTS AND RESULTS GAINED

4.1 Mode of study : Full-time

4.2 Programme requirements : A student is required to have a minimum CGPA of 2.00/4.00 and no failing grades.

Objectives: The objective of the Business Administration program is to educate future managers and entrepreneurs by investigating major functional areas of business activity. The program aims to provide the knowledge, skills, and abilities needed to become an effective entrepreneur and manager in a variety of organizational settings.

4.3 Programme details and the individual grades/marks/credits obtained:

Course Code	Course Title	Course Category	ECTS	Credits	Grade
I. Semester					
ING101	English I	Required	3	2	
MAT171	Maths. for Buiness and Economics I	Required	6	3	
İL101	Informational Technologies I	Required	2	2	
İİB103	Introduction to Business	Required	6	3	
İİB101	Principles of Economics I	Required	7	3	
TUR101	Turkish Language I	Required	2	2	
KAM100	Campus Orientation	Required	2	0	
KHK100	Cyprus History and Culture	Required	2	0	
II. Semester					
ING102	English II	Required	3	2	
MAT172	Maths. for Business and Economics II	Required	6	3	
İL102	Informational Technologies II	Required	2	2	
İİB104	Principles of Management	Required	6	3	
İİB102	Principles of Economics II	Required	7	3	
TUR102	Turkish Language II	Required	2	2	
KAR100	Career Planning	Required	2	0	
SEC351	21st Century Skills	Required	2	0	
III. Semester					
YNT201	Communication for Business I	Required	4	3	
MAT261	Statistics I	Required	6	3	
İİB203	Financial Accounting I	Required	6	3	
SOS201	Introduction to Sociology	Required	6	3	
İİB201	Microeconomics	Required	6	3	
AIT101	Principles of Atatürk I	Required	2	2	
IV. Semester					
YNT202	Communication for Business II	Required	4	3	
MAT262	Statistics II	Required	6	3	
İİB204	Financial Accounting II	Required	6	3	
İİB207	Business Law	Required	6	3	
İİB202	Macroeconomics	Required	6	3	
AIT102	Principles of Atatürk II	Required	2	2	
V. Semester					
İİB305	Principle of Marketing	Required	6	3	
İİB303	Managerial Accounting	Required	6	3	
İİB310	Organizational Behaviour	Required	6	3	
İİB301	Principles of Finance	Required	6	3	
İİB3XX	Technical Elective	Elective	6	3	
VI. Semester					
İİB308	Operations Research and Management	Required	6	3	
İİB3XX	Technical Elective	Elective	6	3	
İİB3XX	Technical Elective	Elective	6	3	
İİB3XX	Technical Elective	Elective	6	3	
İİB3XX	Technical Elective	Elective	6	3	
YNT3XX	Technical Elective	Elective	6	3	
VII Semester					
İİB402	Human Resource Management	Required	6	3	
İİB4XX	Technical Elective	Elective	6	3	
İİB4XX	Technical Elective	Elective	6	3	
YNT4XX	Technical Elective	Elective	6	3	
YNT4XX	Technical Elective	Elective	6	3	
VIII. Semester					
İİB401	International Business	Required	6	3	
YNT407	Strategic Management	Required	6	3	
YNT4XX	Technical Elective	Elective	6	3	
YNT4XX	Technical Elective	Elective	6	3	
YNT4XX	Technical Elective	Elective	6	3	

Total Credits:124

Total ECTS Credits: 240

4.4 Grading scheme and, if available, grade distribution guidance:

A student is granted one of the letter grades below for each course he/she has attended, according to the relative success degree of students taking the course by using the distribution of the final raw success grades. Passing grades range from AA to DD; FD and FF are failing grades.

Percentage	Course Grade	Coefficient
90-100	AA	4.00
85-89	BA	3.50
80-84	BB	3.00
75-79	CB	2.50
70-74	CC	2.00
60-69	DC	1.00
50-59	DD	0.50
49 and below	FF	0.00

I-Incomplete S-Satisfactory U-Unsatisfactory P-In Progress EX-Exempt W-Withdrawn

4.5 Overall classification of the qualification : CGPA: /4.00

CGPA between 2.00-2.99 Satisfactory; CGPA between 3.00-3.49 Honour; CGPA between 3.50-4.00 High Honour

5 INFORMATION ON THE FUNCTION OF THE QUALIFICATION

5.1 Access to further study : May apply to second cycle programmes.

5.2 Professional status (if applicable) : The degree enables the holder to exercise the profession.

6 ADDITIONAL INFORMATION

6.1 Additional information : Faculty of Economics and Administrative Sciences www.iktisat.neu.edu.tr

6.2 Further information sources:

University web site: www.neu.edu.tr

The Council of Higher Education of Turkey web site: www.yok.gov.tr

Higher Education Planning Evaluation, Accreditation and Coordination Council (YÖDAK) www.ncyodak.eu/index.html

7 CERTIFICATION OF THE SUPPLEMENT

7.1 Date :

7.2 Name and Signature : Ümit Serdaroğlu

7.3 Capacity : General Director of Student Affairs

7.4 Official stamp or seal :

8. INFORMATION ON THE NATIONAL HIGHER EDUCATION SYSTEM

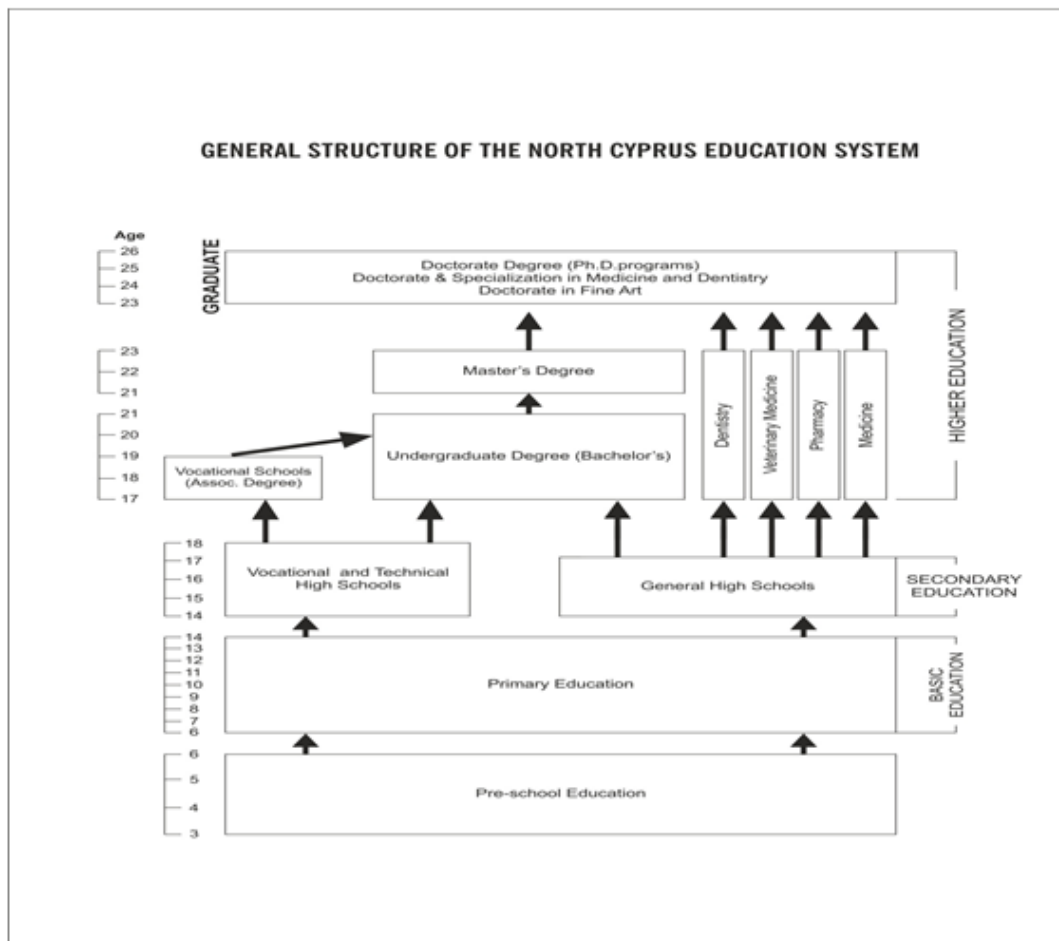
The basic structure of the North Cyprus Education System consists of four main stages as pre-school education, primary education, secondary education and higher education.

Pre-school education consists of non-compulsory programs whereas primary education is a compulsory 8 year program for all children beginning from the age of 6. The secondary education system includes "General High Schools" and "Vocational and Technical High Schools".

The Higher Education System in North Cyprus is regulated by the Higher Education Planning, Evaluation, Accreditation and Coordination Council (Yüksek Öğretim Planlama, Denetleme, Akreditasyon ve Koordinasyon Kurulu-YÖDAK). Established in 1988, the Council regulates the activities of higher education institutions with respect to research, governing, planning and organization. The higher education institutions are established within the framework of the Higher Education Law. All programs of higher education should be accredited by YÖDAK.

Higher education in North Cyprus comprises all post secondary higher education programmes, consisting of short, first, second, and third cycle degrees in terms of terminology of the Bologna Process. The structure of North Cyprus higher education degrees is based on a two-tier system, except for dentistry, pharmacy, medicine and veterinary

medicine programmes which have a one-tier system. The duration of these one-tier programmes is five years except for medicine which lasts six years. The qualifications in these one-tier programmes are equivalent to the first cycle (bachelor degree) plus secondary cycle (master degree) degree. Undergraduate level of study consists of short cycle (associate degree) - (önlisansderecesi) and first cycle (bachelor degree) - (lisansderecesi) degrees which are awarded after the successful completion of full-time two-year and four-year study programmes, respectively. Graduate level of study consists of second cycle (master degree) – (yükseklisansderecesi) and third cycle (doctorate) (doktoraderecesi) degree programmes. Second cycle is divided into two sub-types named as master without thesis and master with thesis. Master programmes without thesis consists of courses and semester project. The master programmes with a thesis consist of courses, a seminar, and a thesis. Third cycle (doctorate) degree programmes consist of completion of courses, passing a qualifying examination and a doctoral thesis. Specializations in dentistry, accepted as equivalent to third cycle programmes are carried out within the faculties of dentistry. Specialization in medicine, accepted as equivalent to third cycle programmes are carried out within the faculties of medicine, and university hospitals and training hospitals operated by the Ministry of Health. Universities consist of graduate schools (institutes) offering second cycle (master degree) and third cycle (doctorate) degree programmes, faculties offering first cycle (bachelor degree) programmes, four-year higher schools offering first cycle (bachelor degree) degree programmes with a vocational emphasis and two-year vocational schools offering short cycle (associate degree) degree programmes of strictly vocational nature. Second cycle degree holders may apply to third cycle programmes if their performance at the first cycle degree level is exceptionally high and their national central Graduate Education Entrance Examination (ALES) score is also high and their application is approved. The doctoral degree is conferred subject to at least one publication in a cited and refereed journal.



17. MEZUNLARIN İSTİHDAM OLANAKLARI VE LİSANSÜSTÜ PROGRAMLARA ERİŞİM

17.1 Mezunların İstihdam Olanakları

İşletme lisans programı; işletme faaliyetinin temel işlevsel alanlarını inceleyerek, ulusal ve uluslararası düzeyde çeşitli organizasyonel ortamlarda görev alabilecek donanıma sahip, girişimci ve yönetici adayları yetiştirmeyi amaçlamaktadır. Program; öğrencilere yönetim, pazarlama, üretim, finans, muhasebe ve insan kaynakları gibi temel işletme fonksiyonlarıyla ilgili teorik ve uygulamalı bilgiler kazandıracak şekilde yapılandırılmıştır. Öğrencilerin, hem kamu hem de özel sektör kuruluşlarında etkin ve etik bir şekilde görev alabilecek bilgi, beceri ve yetkinliklere sahip olmaları hedeflenmektedir. Programı başarıyla tamamlayan öğrenciler; analitik ve nicel teknikleri uygun şekilde kullanarak eleştirel düşünme ve karar verme becerileri geliştirir. İngilizce yeterliliği kazanır, bilgi teknolojilerini etkili bir şekilde kullanarak sözlü ve yazılı sunumlar hazırlayıp sunabilir. İş dünyasında karşılaşılabilecekleri sorunları tanımlayarak bu sorunlara sağlam ve yenilikçi çözümler üretebilir. Takım çalışmalarında etkin rol üstlenebilir ve farklı kültürlerden gelen bireylerle çok kültürlü ortamlarda etkili bir şekilde iletişim kurarak birlikte çalışabilir.

17.2 Lisansüstü Programlara Erişim

İşletme lisans programı mezunları, lisans eğitimlerini tamamladıktan sonra yüksek lisans ve doktora programlarına başvurma hakkına sahiptir. Özellikle işletme yönetimi, finans, pazarlama, insan kaynakları ve uluslararası işletme alanlarındaki lisansüstü programlar mezunların tercih edebileceği başlıca alanlardır. Başvuru koşulları ve program gereklilikleri hakkında bilgilendirme yapılmakta; ayrıca üniversiteler arası geçiş olanakları ve burs imkânları konusunda rehberlik sağlanmaktadır. Lisansüstü eğitim süreci, mezunların mesleki bilgi ve becerilerini derinleştirerek akademik kariyer fırsatlarını artırmakta ve işletme alanındaki uzmanlıklarını geliştirmelerine katkıda bulunmaktadır.

18. EK BİLGİLER

Yakın Doğu Üniversitesi İşletme Lisans Programı, güncel işletme ve yönetim yaklaşımları doğrultusunda yapılandırılmış olup, öğrencilerin kuramsal bilgiyi bütüncül bir biçimde kazanmasını amaçlayan disiplinler arası bir eğitim modeli benimsemektedir

- **Benzer Programlardan Farkı**

Program, öğrencilerin yalnızca işletme bilgisi edinmelerini değil; analitik düşünme, stratejik planlama, problem çözme, liderlik ve etkin iletişim gibi temel iş dünyası becerilerini kazanmalarını hedeflemektedir. İş dünyası ile yakın iş birliği sayesinde Kuzey Kıbrıs'taki seçkin işletme programları arasında öne çıkmaktadır.

- **Uygulamalı Eğitim**

Lisans programı süresince öğrenciler, grup çalışmaları, araştırma projeleri ve analiz uygulamaları aracılığıyla mesleki bilgi ve becerilerini geliştirmektedir. Bu yapı, teorik bilgilerin iş dünyasındaki uygulamalarla bütünleştirilmesini amaçlamaktadır. Staj uygulaması zorunlu olmamakla birlikte, öğrencilerin iş deneyimi kazanmaları için teşvik edilmeleri önemsenmektedir. Yakın Doğu Oluşumu bünyesindeki çeşitli işletmeler, öğrencilere staj ve uygulama imkânı sunarak bu sürece aktif destek sağlamaktadır.

- **Başarı Örnekleri**

Programdan mezun olan öğrenciler, Kuzey Kıbrıs Türk Cumhuriyeti ve Türkiye'de kamu ve özel sektörde, girişimcilik alanında veya uluslararası işletmelerde görev almakta; bir kısmı ise lisansüstü eğitimlerine devam ederek akademik ve profesyonel kariyerlerini ilerletmektedir.

- **Ek Etkinlikler**

Mümkün olduğunca öğrencilerimizin kişisel ve mesleki gelişimlerini desteklemeye özen göstermekteyiz. Program süresince düzenlenen seminerler, webinarlar, iş dünyası buluşmaları ve kariyer günleri çalışmaları, öğrencilerin çok yönlü gelişimine katkı sağlamaktadır.

- **Gelişim İçin Ek Kaynaklar**

Üniversitemizin **E-Study Box** adlı çevrim içi platformu aracılığıyla öğrenciler, farklı alanlarda kendilerini geliştirme ve yeni beceriler edinme imkânı bulmaktadır.

